

Bibel – und wissenschaftliche Redlichkeit

Der Weisheitskompass als zeitgemäß reflektierter Orientierungsrahmen zwischen Erkenntnis, Deutung und Verantwortung

Inhaltsübersicht

Der folgende Essay behandelt die Frage, wie auf Einwände eantwortet werden kann, Religion und Bibel böten keine wissenschaftliche Grundlage. Diese Anfrage berührt einen neuralgischen Punkt heutiger Glaubenskommunikation: Religiöse Überlieferung kann ihre Plausibilität heute nur dann wahren, wenn sie weder als Ersatz für Naturwissenschaft auftritt noch in bloße Privatmeinung ausweicht. Der Essay entwickelt daher eine vermittelnde, wissenschaftlich redliche Position: Die Bibel stellt kein naturwissenschaftliches Lehrbuch dar, entfaltet jedoch als historisch gewachsene Textsammlung, kulturelles Gedächtnis, ethischer Resonanzraum und Deutungsliteratur eine ernstzunehmende Bedeutung. Der Weisheitskompass wird dabei als Reflexionsrahmen verstanden, der verschiedene Erkenntnisweisen unterscheidet, moralische Urteile prüft und religiöse Sprache in verantwortbare Orientierung übersetzt.

1. Problemstellung: Vorwurf wissenschaftlicher Grundlosigkeit

Der Einwand, Bibel Religion und Thologie böten keine wissenschaftliche Grundlage, verdient eine sachliche Antwort. Er darf weder vorschnell zurückgewiesen noch unkritisch übernommen werden. Seine Stärke hängt davon ab, welcher Wissenschaftsbegriff zugrunde liegt. Meint Wissenschaft ausschließlich messbare, experimentell wiederholbare und kausal erklärbare Sachverhalte, dann trifft der Einwand weitgehend zu. Die Bibel eignet sich weder als naturwissenschaftliche Quelle für Kosmologie, Biologie oder Medizin noch als technisches Handbuch zur Beschreibung empirischer Weltvorgänge. Aus dieser richtigen Einsicht folgt jedoch noch keine intellektuelle Bedeutungslosigkeit religiöser Überlieferung. Der entscheidende Fehler vieler religionskritischer Einwände liegt in einer Verengung des Wissenschaftsbegriffs. Menschliches Leben erschöpft sich nicht in messbaren Tatsachen. Menschen fragen auch nach Sinn, Schuld, Vertrauen, Verantwortung, Gerechtigkeit, Hoffnung, Versöhnung, Leid, Macht, Gewalt, Endlichkeit und Neubeginn. Diese Fragen lassen sich wissenschaftlich nicht im Sinn eines Laborexperiments entscheiden, sie lassen sich jedoch historisch, hermeneutisch, philosophisch, sozialwissenschaftlich, psychologisch, religionswissenschaftlich und ethisch untersuchen. Darum lautet die stärkere Antwort: Religion und Bibel begründen keine Naturwissenschaft. Sie können jedoch als Deutungsquellen menschlicher Grunderfahrungen wissenschaftlich untersucht, kritisch geprüft und lebenspraktisch fruchtbar gemacht werden.

2. Notwendige Unterscheidung der Erkenntnisformen

Ein großer Teil der Missverständnisse entsteht dadurch, dass verschiedene Erkenntnisformen miteinander verwechselt werden. Naturwissenschaft fragt nach messbaren Strukturen, Kausalzusammenhängen und überprüfaren Hypothesen. Geschichtswissenschaft fragt nach Quellen, Kontexten, Plausibilitäten und Entwicklungen. Hermeneutik fragt nach Bedeutung, Auslegung und Verstehen. Ethik fragt nach Verantwortbarkeit, Würde, Folgen und Normen. Theologie fragt nach der Deutung von Mensch, Welt, Schuld, Hoffnung, Vertrauen, Transzendenz und religiöser Praxis. Wer die Bibel naturwissenschaftlich liest, überfordert sie. Wer sie als bloßes Märchenbuch abtut, unterschätzt ihre kulturgeschichtliche, sprachliche, ethische und existenzielle Tiefenwirkung. Eine zeitgemäß reflektierte Auseinandersetzung muss beides vermeiden: eine naive Sachbehauptung aus religiösem Text und eine vorschnelle Entwertung religiöser Deutung.

Erkenntnisform	Leitfrage	Methode	Bedeutung für Religion und Bibel
Naturwissenschaft	Was ist messbar und kausal erklärbar?	Beobachtung, Experiment, Modellbildung, Falsifikation	Die Bibel hat hier keine Vorrangstellung.

Erkenntnisform	Leitfrage	Methode	Bedeutung für Religion und Bibel
Geschichtswissenschaft	Was lässt sich aus Quellen plausibel rekonstruieren?	Quellenkritik, Kontextanalyse, Vergleich	Biblische Texte werden als geschichtliche Dokumente untersucht.
Hermeneutik	Wie entsteht Bedeutung?	Auslegung, Gattungsanalyse, Kontextdeutung	Biblische Sprache wird als Symbol-, Erzähl- und Deutungssprache erschlossen.
Ethik	Was ist verantwortbar?	Argumentation, Folgenprüfung, Wertklärung	Religiöse Motive können in Verantwortungssprache übersetzt werden.
Sozialwissenschaften	Wie prägen Gruppen, Institutionen und Milieus menschliches Handeln?	Beobachtung, Theoriebildung, empirische Forschung	Religion wird als soziale Praxis und kulturelle Formation untersucht.
Existenzielle Reflexion	Was trägt im Leben?	Selbstprüfung, Erfahrung, Gespräch, Deutung	Religiöse Sprache kann Sinn, Hoffnung und Verwandlung erschließen.

Diese Unterscheidung entzieht dem Vorwurf seine pauschale Schlagkraft. Wissenschaftlichkeit verlangt nicht, jede Frage naturwissenschaftlich zu behandeln. Wissenschaftlichkeit verlangt vielmehr Methodenklarheit, Begriffsdisziplin, Quellenkritik, Begründung, Korrekturbereitschaft und die Fähigkeit, die Reichweite der eigenen Aussagen zu begrenzen.

3. Bibel als Deutungsliteratur menschlicher Grunderfahrungen

Die Bibel ist eine vielstimmige Sammlung religiöser Texte aus unterschiedlichen Zeiten, Milieus, Gattungen und Deutungshorizonten. Sie enthält Erzählungen, Rechtstexte, Gebete, Weisheitsliteratur, Prophetie, Evangelien, Briefe und apokalyptische Bilder. Wer diese Texte unter der Erwartung liest, sie müssten eine einheitliche wissenschaftliche Theorie liefern, verfehlt ihre Eigenart. Ihre Bedeutung liegt auf einer anderen Ebene. Biblische Texte verdichten menschliche Grunderfahrungen. Sie sprechen von Angst und Vertrauen, Schuld und Vergebung, Macht und Gerechtigkeit, Gewalt und Frieden, Verzweiflung und Hoffnung, Unterdrückung und Befreiung, Tod und Neubeginn. Sie tun dies in Bildern, Geschichten, Gleichnissen, Gebeten, Bekenntnissen und Deutungen. Daraus ergibt sich keine empirische Beweisführung, aber ein reicher Resonanzraum für menschliche Selbstverständigung. Die Vielstimmigkeit der Bibel muss nicht als Schwäche gelesen werden. Sie kann als Hinweis darauf verstanden werden, dass menschliche Wirklichkeit nie eindimensional gedeutet werden kann. Unterschiedliche Stimmen ringen um dieselbe Grundfrage: Wie kann der Mensch vor sich selbst, vor anderen, vor der Welt und im Horizont des Unverfügbaren verantwortlich leben? Für einen wissenschaftlich redlichen Umgang mit der Bibel folgt daraus: Biblische Texte dürfen weder wörtlich verengt noch beliebig umgedeutet werden. Sie verlangen Gattungssensibilität, historische Kontextualisierung, sprachliche Genauigkeit und existenzielle Urteilskraft.

4. Religion zwischen Sinn, Moral und gesellschaftlicher Verantwortung

Religion wird häufig kritisiert, wo sie moralische Ansprüche mit absolutem Geltungsanspruch verbindet. Diese Kritik ist ernst zu nehmen. In einer pluralen Gesellschaft kann eine religiöse Begründung allein nicht ohne Weiteres für alle verbindlich werden. Wer ethisch argumentieren will, muss religiöse Motive in eine Sprache übersetzen können, die auch Menschen anderer Weltanschauungen verstehen und prüfen können. Das bedeutet jedoch keine Entwertung religiöser Überlieferung. Religion kann Menschen zu Verantwortung, Mitgefühl, Selbstbegrenzung, Hoffnung und Versöhnung führen. Sie kann Lebensbrüche deuten, Schuld benennen, Trost geben und eine Perspektive über bloße Nützlichkeit hinaus eröffnen. Ihre Stärke liegt weniger in der Lieferung empirischer Daten als in der Erschließung von Sinn- und Verantwortungszusammenhängen. Morali-sche Orientierung entsteht aus vielen Quellen. Gesellschaftliche Regeln prägen das Urteil. Religiöse Traditionen geben Sprache und Tiefenstruktur. Biologische und emotionale Voraussetzungen beeinflussen menschliche Reaktionen. Persönliche Erfahrung, Bildung, Familie, Beruf und kulturelle Zugehörigkeit wirken ebenfalls mit. Daraus folgt eine entscheidende Einsicht: Moral ist weder reine Privatsache noch bloße Befolgung von Regeln. Sie entsteht in einem Spannungsfeld aus Prägung, Freiheit, Verantwortung und Prüfung.

Quelle moralischer Orientierung	Stärke	Gefahr	Aufgabe des Weisheitskompasses
Gesellschaftliche Übereinkunft	Sie schafft Ordnung, Verlässlichkeit und Zusammenhalt.	Mehrheit und Gesetz können ethisch versagen.	Regeln auf Würde, Gerechtigkeit und Folgen hin prüfen.
Religiöse Überlieferung	Sie erschließt Sinn, Tiefe, Verantwortung und Hoffnung.	Sie kann verengt, verabsolutiert oder autoritär verwendet werden.	Religiöse Motive in prüfbare Verantwortungssprache übersetzen.
Biologische und emotionale Voraussetzungen	Sie nehmen den Menschen realistisch als leibliches und affektives Wesen wahr.	Verhalten kann vorschnell entschuldigt oder deterministisch erklärt werden.	Gefühle ernst nehmen und dennoch verantwortliches Handeln verlangen.
Individuelle Freiheit	Sie ermöglicht Selbstprüfung, Gewissen und Eigenverantwortung.	Sie kann in Vereinzelung, Nutzenmaximierung oder Gleichgültigkeit kippen.	Freiheit mit Gemeinwohl und Verantwortung verbinden.
Gemeinschaftliche Bindung	Sie stärkt Solidarität, Zugehörigkeit und gegenseitige Verpflichtung.	Sie kann Gruppendruck, Anpassung und Ausgrenzung erzeugen.	Gemeinschaft an Menschenwürde und kritischer Urteilskraft messen.

5. Weisheitskompass als methodischer Rahmen

Der Weisheitskompass gewinnt seine Bedeutung genau an jener Stelle, an der bloße Weltanschauungskämpfe unfruchtbar werden. Er fragt nicht zuerst, wer recht hat, sondern wie Menschen in einer konkreten Situation zu verantworteter Orientierung gelangen. Er nimmt unterschiedliche Prägungen ernst, ordnet sie, prüft sie und führt sie in einen nächsten verantwortbaren Schritt. Seine Grundbewegung lautet: wahrnehmen, deuten, prüfen, abwägen, handeln und weiterlernen. Diese Bewegung klingt einfach, verlangt jedoch erhebliche Disziplin. Zunächst muss die Situation möglichst nüchtern beschrieben werden. Danach werden Deutungen, Gefühle, Interessen und Vorannahmen sichtbar gemacht. Anschließend werden Werte, Folgen, Grenzen und Verantwortlichkeiten geprüft. Erst dann wird ein nächster Schritt formuliert, der begründet, korrigierbar und lebenspraktisch tragfähig erscheint. Damit unterscheidet sich der Weisheitskompass von einer fertigen Morallehre. Er setzt keine einzelne Begründungsquelle absolut. Er macht vielmehr sichtbar, wie verschiedenartige Quellen menschlicher Orientierung in ein prüfbares Verfahren gebracht werden können. Gerade dadurch entsteht seine wissenschaftliche Anschlussfähigkeit: Er arbeitet methodisch, unterscheidet Ebenen, verlangt Begründungen, achtet auf Begrenzungen und bleibt offen für Korrektur.

Schritt	Leitfrage	Wissenschaftliche Anschlussfähigkeit	Lebenspraktische Bedeutung
Wahrnehmen	Was liegt tatsächlich vor?	Empirische Sorgfalt, Beobachtung, Beschreibung	Vorschnelle Urteile werden gebremst.
Deuten	Wie verstehe ich diese Lage?	Hermeneutik, Perspektivenanalyse	Eigene Annahmen werden sichtbar.
Prüfen	Welche Werte, Interessen und Folgen stehen auf dem Spiel?	Ethik, Sozialwissenschaft, Folgenabschätzung	Verantwortung wird konkret.
Abwägen	Welche Handlung ist vertretbar?	Praktische Vernunft, Urteilskraft	Widersprüche werden bearbeitet.
Handeln	Welcher nächste Schritt ist möglich?	Projektlogik, Prozessdenken	Reflexion wird wirksam.
Weiterlernen	Was muss überprüft werden?	Evaluation, Korrekturfähigkeit	Erfahrung wird in Reifung überführt.

6. Antwort auf gebildete Religionskritik

Gegenüber gebildeten Skeptikern, etwa aus dem schulischen oder akademischen Umfeld, empfiehlt sich keine Verteidigungshaltung. Die stärkste Antwort beginnt mit Zustimmung an der richtigen Stelle.

Ja, die Bibel liefert keine naturwissenschaftliche Grundlage im modernen Sinn. Ja, religiöse Aussagen dürfen nicht als Ersatz für empirische Forschung auftreten. Ja, religiöse Moral muss sich in einer pluralen Gesellschaft argumentativ verantworten. Nach dieser Klärung kann die entscheidende Gegenfrage gestellt werden: Reicht Naturwissenschaft aus, um menschliches Leben vollständig zu orientieren? Sie erklärt vieles, aber sie entscheidet nicht allein, was gerecht, würdig, verantwortbar, tröstlich, versöhnlich oder sinnhaft ist. Auch ein naturwissenschaftlich gebildeter Mensch steht vor Fragen, die methodisch anders bearbeitet werden müssen: Wie gehe ich mit Schuld um? Was trägt in Verlust und Endlichkeit? Was bedeutet Verantwortung gegenüber Schwächeren? Wie kann eine Gesellschaft menschlich bleiben? Was macht ein Leben sinnvoll? Hier öffnet sich der legitime Raum religiöser und biblischer Deutung. Dieser Raum darf nicht mit empirischem Wissen verwechselt werden. Er darf aber auch nicht als irrational abgetan werden. Er gehört zur menschlichen Selbstverständigung, zur Kulturgeschichte, zur Ethik und zur existenziellen Orientierung. Eine geeignete Gesprächsformulierung: Ich verwende die Bibel nicht als naturwissenschaftliche Quelle. Mich interessiert sie als Deutungsliteratur menschlicher Grunderfahrungen. Ihre Texte sprechen von Schuld, Hoffnung, Macht, Gerechtigkeit, Angst, Vertrauen, Versöhnung und Neubeginn. Diese Themen lassen sich historisch, hermeneutisch, ethisch und lebenspraktisch prüfen. Mein Weisheitskompass übernimmt daraus keine fertige Weltanschauung, sondern fragt, welche Einsichten heute verantwortbar, menschenwürdig und orientierungsstark bleiben. Diese Antwort nimmt den Einwand ernst und vermeidet zugleich intellektuelle Selbstaufgabe.

7. Was der Weisheitskompass aus der Kritik lernen muss

Die Kritik an Religion und Bibel kann das Konzept des Weisheitskompasses erheblich schärfen. Sie zwingt zu methodischer Klarheit. Der Kompass darf nicht wie eine private Glaubensformel erscheinen. Er darf auch nicht den Eindruck erwecken, wissenschaftliche, psychologische, soziale, ethische und religiöse Fragen ohne Unterscheidung in ein Gesamtbild zu verschmelzen. Seine Überzeugungskraft hängt davon ab, dass er Ebenen trennt und Zusammenhänge nachvollziehbar ordnet. Daraus ergeben sich mehrere Anforderungen. Religiöse Sprache muss übersetzt werden, ohne ihre Tiefe zu verlieren. Wissenschaftliche Erkenntnis muss respektiert werden, ohne Lebensdeutung darauf zu reduzieren. Ethik muss argumentativ nachvollziehbar bleiben. Persönliche Erfahrung darf einfließen, darf aber nicht als allgemeiner Beweis auftreten. Christliche Spiritualität kann eine Anschlussmöglichkeit bieten, ohne den weltanschaulich offenen Charakter des Modells zu bestimmen. Der Weisheitskompass wird dadurch nicht schwächer. Im Gegenteil: Er gewinnt Profil. Seine Stärke liegt darin, zwischen Wissenschaft, Deutung, Ethik, Spiritualität und Handlungspraxis zu vermitteln.

Kritischer Einwand	Lerngewinn für den Weisheitskompass
Religion sei nicht empirisch beweisbar.	Der Kompass muss klar zwischen empirischem Wissen und existenzieller Deutung unterscheiden.
Die Bibel sei widersprüchlich.	Der Kompass muss Vielstimmigkeit als Auslegungsaufgabe verstehen.
Religiöse Moral sei nicht allgemein verbindlich.	Der Kompass muss religiöse Motive in allgemein prüfbare Verantwortungssprache überführen.
Glauben sei subjektiv.	Der Kompass muss Subjektivität ernst nehmen und zugleich begründete Urteilskraft verlangen.
Wissenschaft reiche aus.	Der Kompass muss zeigen, dass Sinn-, Wert- und Verantwortungsfragen eigene Reflexionsformen benötigen.
Religion könne missbraucht werden.	Der Kompass muss Machtkritik, Gewissensprüfung und Menschenwürdebezug ausdrücklich integrieren.

8. Wissenschaftlichkeit als Redlichkeit der Methode

Wissenschaftlichkeit bedeutet nicht, dass jede Aussage experimentell beweisbar sein muss. In den Geistes-, Sozial- und Kulturwissenschaften bedeutet Wissenschaftlichkeit vor allem nachvollziehbare Methode, begriffliche Klarheit, Quellenbewusstsein, Argumentationsdisziplin, Kritikfähigkeit und Transparenz über die Grenzen der eigenen Aussagen, intersubjektive Nachprüfbarkeit. In diesem Sinn

kann ein Konzept wie der Weisheitskompass wissenschaftsnah arbeiten, auch wenn es keine naturwissenschaftliche Theorie darstellt. Es kann Hypothesen über Orientierungsprozesse formulieren, Gesprächsverläufe strukturieren, Deutungsmuster sichtbar machen, Werteproofungen anleiten, Folgenabschätzungen ermöglichen und praktische Entscheidungen dokumentierbar machen. Seine Geltung entsteht nicht durch Behauptung, sondern durch methodische Nachvollziehbarkeit. Dabei bleibt eine ehrliche Grenze bestehen. Der Weisheitskompass ist kein empirisch validiertes psychotherapeutisches Verfahren, kein religiöses Lehrsystem und kein Ersatz für Fachwissenschaft. Seine Stärke liegt in einer anderen Funktion: Er bietet einen geordneten Rahmen, um komplexe Lebens-, Werte- und Entscheidungssituationen verständlich, verantwortbar und handlungsfähig zu bearbeiten. Aus der Perspektive eines Wirtschaftsingenieurs mit zusätzlicher philosophischer, theologischer und sozialwissenschaftlicher Bildung kann gerade diese strukturierende Kraft bedeutsam werden: Komplexität wird nicht beseitigt, sondern so geordnet, dass Urteilskraft möglich wird.

9. Von Verteidigung zur Klärung

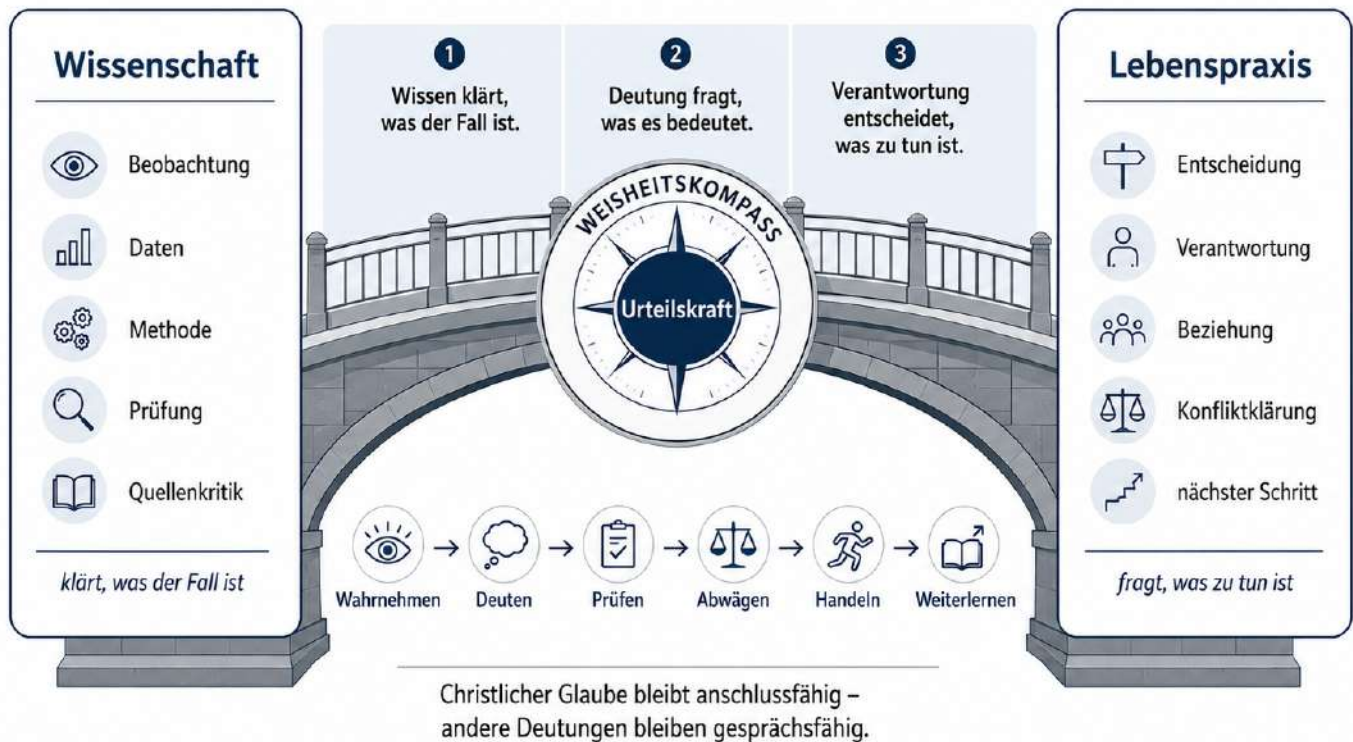
Der Vorwurf, Religion und Bibel hätten keine wissenschaftliche Grundlage, kann zu einer fruchtbaren Klärung führen. Er wird gefährlich, wenn Religion als Ersatzwissenschaft auftritt. Er verliert seine zerstörerische Wirkung, wenn Religion als Deutungs-, Sinn- und Verantwortungsressource verstanden wird, die sich historischer, hermeneutischer und ethischer Prüfung stellt. Der Weisheitskompass sollte daher nicht versuchen, die Bibel naturwissenschaftlich zu verteidigen. Er sollte zeigen, dass Menschen neben empirischem Wissen auch Deutung, Wertklärung, Verantwortung, Hoffnung und Sinn benötigen. Genau in diesem Zwischenraum liegt seine Aufgabe. Die präziseste Schlussformel: Die Bibel begründet keine Naturwissenschaft. Sie überliefert verdichtete Deutungen menschlicher Grunderfahrungen. Der Weisheitskompass prüft solche Deutungen auf Verantwortbarkeit, Menschenwürde, Folgenbewusstsein und lebenspraktische Tragfähigkeit. So entsteht eine geordnete Praxis der Urteilskraft ohne starre Weltanschauung. Oder noch kürzer: Wissenschaft erklärt, was der Fall ist. Ethik fragt, was verantwortbar ist. Religion deutet, was Menschen trägt. Der Weisheitskompass verbindet diese Ebenen, ohne sie zu vermischen.

Literaturhinweis

Für eine vertiefende Weiterarbeit bieten sich klassische und zeitgenössische Zugänge aus Hermeneutik, Ethik, Religionsphilosophie, Exegese und Sozialwissenschaften an. Hilfreich erscheinen Hans-Georg Gadamer, Wahrheit und Methode; Paul Ricœur, Symbolik des Bösen und Die Interpretation; Max Weber, Gesammelte Aufsätze zur Religionssoziologie; Ernst Troeltsch, Die Soziallehren der christlichen Kirchen und Gruppen; Rudolf Bultmann, Neues Testament und Mythologie; Gerhard Ebeling, Einführung in theologische Sprachlehre; Ulrich Körtner, Hermeneutik und Theologie; Wilfried Härle, Warum Gott?; Charles Taylor, Ein säkulares Zeitalter; Alasdair MacIntyre, Der Verlust der Tugend; Martha Nussbaum, Gerechtigkeit oder Das gute Leben; Hans Joas, Die Entstehung der Werte. Diese Werke vertreten unterschiedliche Ansätze. Darin liegt ihr Nutzen: Sie zeigen, dass Religion, Ethik und Lebensdeutung wissenschaftlich ernsthaft bearbeitet werden können, ohne die Eigenlogik der Naturwissenschaft zu imitieren.

Externer Lernhinweis: Zur persönlichen Vertiefung von Grundfragen aus Psychologie und Philosophie verweise ich auf die öffentlich zugängliche Lernplattform [Psychologie / Philosophie bei wirlernen.at](https://www.wirlernen.at). Für Inhalte, Aktualität und Nutzungsrechte ist die verlinkte Seite selbst maßgeblich.

Der Weisheitskompass als Brücke zwischen Erkenntnis, Deutung und verantwortlichem Handeln



Ersetzt Wissenschaft nicht – ordnet Erkenntnis, Deutung und Verantwortung.

Man kann respektvolles Verhalten aus der gemeinsamen Anerkennung von Menschenwürde, Verletzlichkeit, Freiheit, Verantwortung und wechselseitiger Zumutbarkeit, - nicht aus Glauben allein ableiten. Dadurch bleibt die Aussage auch gegenüber glaubenskritischen Personen tragfähig. Unabhängig davon, ob ein Mensch gläubig, agnostisch, atheistisch oder weltanschaulich anders geprägt ist, lässt sich mit guter Begründung erwarten, dass Begegnungen von Respekt, Wahrhaftigkeit und wechselseitiger Achtung getragen werden. Diese Erwartung beruht nicht auf einer bestimmten religiösen Zustimmung, sondern auf der Einsicht, dass menschliches Zusammenleben nur dort gelingen kann, wo die Würde des anderen geachtet, die eigene Urteilkraft begrenzt und die Verletzlichkeit aller Beteiligten ernst genommen wird. Christlicher Glaube kann diese Haltung vertiefen, indem er Nächstenliebe, Versöhnung, Barmherzigkeit, Gewissen und Hoffnung zur Sprache bringt. Doch auch ohne religiöses Bekenntnis bleibt respektvolles Verhalten vernünftig begründbar: durch Menschenwürde, durch Verantwortungsethik, durch soziale Reziprozität, durch die Einsicht in gegenseitige Abhängigkeit und durch die praktische Erfahrung, dass Verachtung, Spott und Herabsetzung Verständigung zerstören. Der Weisheitskompass setzt keine gemeinsame Glaubensüberzeugung oder Glaubensaussage voraus. Er eröffnet einen Raum, in dem unterschiedliche Deutungen miteinander ins Gespräch kommen können. Entscheidend bleibt nicht, ob alle Beteiligten dieselbe anschauliche Grundlage teilen, sondern ob sie bereit sind, einander ernst zu nehmen, Argumente zu prüfen, Grenzen zu achten und nach einem verantwortbaren nächsten Schritt zu suchen. In einer pluralen Gesellschaft gewinnt diese Haltung besondere Bedeutung. Wer nur mit Gleichgesinnten respektvoll umgeht, hat den Sinn von Respekt noch nicht erfasst. Respekt zeigt sich dort, wo Unterschiede bestehen, Überzeugungen auseinandergehen und dennoch die Würde des Gegenübers unangetastet bleibt. Darum der abschließende Satz: Respektvolles Verhalten ist keine bloße Glaubensfrage, sondern eine Grundbedingung menschlicher Verständigung. Christlicher Glaube kann diese Haltung geistlich vertiefen; verantwortliche Vernunft kann sie allgemein begründen; der Weisheitskompass kann helfen, sie in konkreten Situationen einzuüben.