

## Inhaltsverzeichnis

1. Warum diese Essays und Buchprojekte entstanden sind
2. Leben im Zeitalter globaler Unsicherheit
3. Von Kopernikus bis Kant – Der Verlust einfacher Gewissheiten
4. Wissen, Glaube und Weisheit unter modernen Bedingungen
5. Warum Krisen heute anders wirken als früher
6. Energiekrisen, Polarisierung und die Rückkehr der Angst
7. Warum identitäre und nationalistische Bewegungen wachsen
8. Was Kriege über den Menschen zeigen
9. Wandel des Gottesbildes in einer offenen Welt
10. Warum Wissen allein nicht genügt
11. Weisheit als kulturelle Zukunftsaufgabe
12. Zeitgemäß reflektierte Lebenspraxis im Alltag
13. Lebenspraxis eines Ehepaares zwischen 60 und 70
14. Die pädagogische Aufgabe älterer reflektierter Menschen
15. Essay, Gespräch und Vermittlung als neue Bildungsform
16. Museumspädagogik zwischen Geschichte,  
Gegenwart und Lebensdeutung
17. Das Evangelische Museum als Raum des Dialogs
18. Konkrete museumspädagogische Vorschläge
19. Gesprächsmodelle für Führungen und Gruppen
20. Praktische Themenzyklen für Gemeinden und Öffentlichkeit
21. Politische Bildung, Demokratie und Orientierung
22. Schlussbetrachtung: Menschlichkeit unter offenen Bedingungen
23. Übersichtstabellen
24. Literatur- und Quellenhinweise

### 1. Warum diese Essays und Buchprojekte

Diese Projekte entstanden aus einer grundlegenden Erfahrung gegenwärtiger Menschen: Die Welt wird komplexer, schneller und unsicherer — während zugleich das Bedürfnis nach Orientierung wächst.

Viele Menschen erleben heute:

- politische Polarisierung,
- globale Krisen,
- wirtschaftliche Unsicherheit,
- kulturelle Spannungen,
- religiöse Distanz,
- digitale Überforderung,
- und einen Verlust gemeinsamer  
Deutungsräume.

Gleichzeitig reichen einfache Antworten immer weniger aus. Daraus entstand eine neue Professionalität: Wie kann heute verantwortetes Leben gelingen, ohne in Ideologien, Resignation oder bloße Oberflächlichkeit abzugleiten? Ich versuche hier als Prozessbegleiter eine zeitgemäß reflektierte Antwort zu geben. Ich verbinde: konkrete Lebenspraxis als offene Suchbewegung - ohne starres System mit Geschichte, Philosophie, Sozialwissenschaften, politischer Bildung und Spiritualität.

## 2. Leben im Zeitalter globaler Unsicherheit

Die heutige Welt unterscheidet sich von früheren Epochen. Konflikte waren oft regional begrenzt. Heute wirken Krisen global. Ein Krieg verändert:

- Energiepreise,
- Lebensmittelversorgung,
- politische Bündnisse,
- gesellschaftliche Stimmungen,
- und kulturelle Debatten weltweit.

Die gegenwärtige Welt ist vernetzt — und zugleich verletzlich geworden. Volker Reinhardt beschreibt die Geschichte der Menschheit als fortlaufendes Spannungsverhältnis zwischen Kulturentwicklung, Macht, Gewalt und Globalisierung. Die Hoffnung eines linearen Fortschritts hat sich historisch nicht bestätigt. Deshalb braucht die Gegenwart neue Formen von Urteilskraft und Orientierung.

## 3. Von Kopernikus bis Kant – Verlust einfacher Gewissheiten

Mit Nikolaus Kopernikus begann eine tiefgreifende geistige Verschiebung: Der Mensch verlor seine kosmische Mittelpunktstellung. Immanuel Kant vertiefte diese Entwicklung philosophisch: Nicht die Welt selbst erscheint unmittelbar, sondern immer durch menschliche Wahrnehmungs- und Denkformen. Die gegenwärtige Welt lebt seither mit einer grundlegenden Erfahrung: Wirklichkeit bleibt perspektivisch.

Dadurch entstehen:

Früheres Weltbild	Gegenwärtige Erfahrung
feste Ordnung	offene Prozesse
eindeutige Autorität	pluralistische Perspektiven
geschlossene Wahrheit	kritische Reflexion
statische Weltbilder	dynamische Entwicklungen

Die Krise der Gegenwart ist auch eine Krise der Deutung.

## 4. Wissen, Glaube und Weisheit unter gegenwärtigen Bedingungen

Heutige Gesellschaften verfügen über enormes Wissen, - das allein beantwortet nicht:

- die Frage nach Sinn,
- nach Verantwortung,
- nach Hoffnung,
- oder nach gelingendem Leben.

Damit gewinnt Weisheit erneut Bedeutung.

Wissen	Weisheit
analysiert	verbindet
misst	deutet
spezialisiert	integriert
informiert	orientiert
erklärt	verantwortet

Eine zeitgemäß reflektierte Haltung versucht:

- Wissenschaft ernst zu nehmen,
- ohne den Menschen auf Technik zu reduzieren,
- Spiritualität offen zu halten,
- ohne in Fundamentalismus zurückzufallen,
- und Verantwortung zu stärken, ohne Überheblichkeit.

## 5. Warum Krisen heute anders wirken als früher

Heutige Krisenwahrnehmung unterscheidet sich von früher:

Früher	Heute
langsame Informationswege	digitale Echtzeit
regionale Wahrnehmung	globale Dauerpräsenz
begrenzte Öffentlichkeit	permanente Medienerregung
lokale Konflikte	weltweite Verflechtung

Dadurch leben viele Menschen in dauernder Alarmstimmung.

Ältere Menschen erleben zusätzlich:

- Verlust vertrauter Sicherheiten,
- gesellschaftliche Beschleunigung,
- kulturelle Fremdheitserfahrungen,
- und zunehmende Polarisierung.

## 6. Energiekrisen, Polarisierung und Rückkehr der Angst

Krisenzeiten verändern gesellschaftliche Mentalitäten. Menschen suchen dann stärker:

- Sicherheit,
- Zugehörigkeit,
- Ordnung,
- und einfache Erklärungen.

Dadurch wachsen identitäre und nationalistische Bewegungen. Eine zeitgemäß reflektierte Analyse vermeidet jedoch pauschale Verachtung. Hinter vielen gesellschaftlichen Spannungen stehen reale Erfahrungen von:

- Unsicherheit,
- Entwurzelung,
- Kontrollverlust,
- und mangelnder Anerkennung.

## 7. Warum identitäre und nationalistische Bewegungen wachsen

Komplexe Weltlagen erzeugen Sehnsucht nach Vereinfachung.

Komplexität	Vereinfachung
Globalisierung	nationale Rückzugsräume
kulturelle Vielfalt	Abgrenzung
offene Fragen	einfache Gewissheiten
Unsicherheit	starke Führungsbilder

→ Eine tragfähige demokratische Kultur muss:

- regionale Identität ernst nehmen,
- ohne Ausgrenzung zu fördern,
- Orientierung ermöglichen,
- ohne autoritäre Vereinfachung.

## 8. Was Kriege über den Menschen sichtbar machen

Das 20. Jahrhundert zeigte: Technischer Fortschritt macht Menschen nicht automatisch friedlicher. Zeitgeschichtliche Gesellschaften waren zu industrieller Gewalt fähig. Die österreichische Zeitgeschichtsforschung betont die Bedeutung historischer Aufarbeitung und demokratischer Erinnerungskultur. Friedenspädagogik bedeutet nicht naive Harmonievorstellungen, sondern:

- Gewaltmechanismen verstehen,
- Propaganda erkennen,
- demokratische Kultur stärken,
- und Dialogfähigkeit fördern.

## 9. Wandel auch im Gottesbild in einer offenen Welt

Gegenwärtige Krisen verändern auch religiöse Vorstellungen. Viele Menschen können heute kein einfaches Bild eines direkt steuernden Weltenlenkers mehr übernehmen. Daraus entstehen in einer offenen Gesellschaft neue Suchbewegungen und logisch gegenwärtig reflektierte Antworten:

frühere Vorstellungen	heutige Suchformen
starre Ordnung	offene Geschichte
absolute Gewissheit	suchender Glaube
autoritäre Religion	persönliche Verantwortung
metaphysische Sicherheit	existenzielle Orientierung

Eine zeitgemäß reflektierte Spiritualität wird:

- dialogischer,
- demütiger,
- lebensnäher,
- stärker ethisch orientiert.

## 10. Warum Wissen allein nicht genügt

Die gegenwärtige Welt leidet anhand der Fakten weniger an Informationsmangel als an Orientierungsmangel. Deshalb werden Menschen wichtig, die:

- Zusammenhänge verständlich machen,
- ruhig erklären können,
- unterschiedliche Perspektiven verbinden,
- und nicht sofort ideologisch eskalieren.

Hier entsteht eine neue kulturelle Aufgabe älterer reflektierter Menschen.

## 11. Weisheit als kulturelle Zukunftsaufgabe

Weisheit bedeutet heute:

- Ambivalenzen aushalten,
- Unsicherheit tragen,
- Verantwortung übernehmen,
- ohne zynisch zu werden.

Sie verbindet:

- Lebenserfahrung,
- Urteilskraft,
- Mitgefühl,
- Selbstbegrenzung,
- und dialogische Offenheit.

## 12. Zeitgemäß reflektierte Lebenspraxis im Alltag

Zeitgemäß reflektierte Lebenspraxis bedeutet konkret:

Lebensbereich	mögliche Praxis
Medien	bewusste Begrenzung
Politik	informiert ohne Dauerempörung
Beziehung	echte Gespräche
Gesundheit	Rhythmus und Bewegung
Spiritualität	stille Zeiten
Gesellschaft	lokale Beziehungen pflegen
Konflikte	langsamer reagieren
Zukunft	realistisch hoffen

### 13. Beispiel Lebenspraxis eines Ehepaares zwischen 60 und 70

**Zwischen 60 und 70 verschiebt sich oft der Schwerpunkt:**

frühere Lebensphase	spätere Lebensphase
Aufbau	Vertiefung
Leistung	Erfahrung
Konkurrenz	Gelassenheit
Expansion	Konzentration auf Wesentliches

Da entstehen neue Möglichkeiten:

- Weisheit weiterzugeben,
- Gespräche zu vertiefen,
- Orientierung anzubieten,
- und Menschlichkeit vorzuleben.

### 14. Pädagogische Aufgabe älterer reflektierter Menschen

Viele ältere Menschen verfügen heute über:

- umfangreiche Bibliotheken,
- jahrzehntelange Berufserfahrung,
- historische Erinnerung,
- philosophische Reflexion,
- spirituelle Erfahrungen aus Suchbewegungen.

Oft bleibt dieses Wissen jedoch nur im persönlichen Kreis. Dabei kann daraus eine wichtige kulturelle Aufgabe entstehen: nicht Belehrung — sondern Orientierung.

### 15. Essay, Gespräch und Vermittlung als neue Bildungsform

Die Essayform eignet sich heute besonders – sie verbindet:

- persönliche Erfahrung,
- Wissenschaft,
- Philosophie,
- und Lebenspraxis.

Das Essayformat erlaubt:

- Nachdenken ohne ideologische Härte,
- Tiefe ohne Systemzwang,
- Verständlichkeit ohne Oberflächlichkeit.

Menschen suchen heute weniger fertige Systeme als glaubwürdige Deutungsräume.

## 16. Museumspädagogik zwischen Geschichte, Gegenwart und Lebensdeutung

Museen verändern sich. Früher stand oft Faktenvermittlung und Objektpräsentation im Mittelpunkt.

Heute gewinnen andere Fragen an Bedeutung:

- Wie wirkt Geschichte in die Gegenwart?
- Was lernen Menschen daraus?
- Welche Deutungen entstehen?
- Wie verändert Geschichte das eigene Leben?

Gegenwärtige Museumspädagogik verbindet:

klassische Führung	zeitgemäße Vermittlung
Fakten erklären	Zusammenhänge erschließen
Jahreszahlen	Lebensfragen
Belehrung	Dialog
Objektzentrierung	Erfahrungsbezug
Distanz	Beteiligung

## 17. Beispiel – Evang. Museum als Raum des Dialogs

Das Evang. Museum kann heute mehr sein als Erinnerungskultur. Es kann ein Raum werden für:

- Geschichte,
- Orientierung,
- Dialog,
- und reflektierte Spiritualität.

Nicht nostalgisch, ideologisch, sondern als Ort der Frage: Was bedeutet Menschlichkeit unter wechselnden historischen Bedingungen?

## 18. Konkrete Vorschläge

### A. Gesprächsführungen statt Frontalführungen

Nicht nur erklären — sondern fragen:

- Was berührt Sie daran?
- Welche Parallelen gibt es heute?
- Wie verändert sich Glaube im Wandel der Zeit?

### B. Themenführungen

Beispiele:

- „Angst und Hoffnung in Krisenzeiten“
- „Glaube zwischen Tradition und Moderne“
- „Wie Menschen früher mit Unsicherheit lebten“
- „Reformation und heutige Polarisierung“
- „Wissen, Glaube und Weisheit“

### C. Generationengespräche

Ältere und jüngere Menschen diskutieren gemeinsam:

Thema	Leitfrage
Medien	Wie verändert Digitalisierung Wahrnehmung?
Religion	Was bleibt heute glaubwürdig?
Demokratie	Wie entsteht gesellschaftlicher Zusammenhalt?
Krisen	Wie geht man mit Angst um?

## D. Kleine Essay-Abende

Nicht Vorträge im klassischen Sinn, sondern:

- kurze Impulstexte,
- anschließendes Gespräch,
- Kaffeehausatmosphäre,
- offene Diskussion.

## E. „Museum als Denkraum“

Ein Museum oder Veranstaltungsort kann bewusst Räume schaffen für:

- Stille,
- Nachdenken,
- persönliche Reflexion,
- philosophische Fragen.

## 19. Gesprächsmodelle

Modell: „Geschichte und Gegenwart“

1. Historisches Objekt betrachten
2. Historischen Kontext erklären
3. Gegenwartsbezug herstellen
4. Offene Gesprächsfrage stellen

Beispiel: „Wie verändert Unsicherheit Vorstellungen damals und heute?“

## 20. Praktische Themenzyklen für Gemeinden und Öffentlichkeit

Themenreihe	mögliche Inhalte
Glaube und Wissen	Kopernikus bis Gegenwart
Angstgesellschaft	Medien, Krisen, Politik
Lebenskunst im Alter	Weisheit und Erfahrung
Demokratie und Verantwortung	Polarisierung verstehen
Spiritualität heute	Sinnsuche ohne Fundamentalismus

## 21. Politische Bildung, Demokratie und Orientierung

Politische Bildung bedeutet heute: Urteilsbildung - nicht bloß Information.

Die Österreichische Gesellschaft für Politische Bildung betont Reflexion, kritisches Denken und demokratische Mitgestaltung. Heute wird wichtig:

- Gesprächsfähigkeit,
- Medienkompetenz,
- historische Bildung,
- Ambiguitätstoleranz,
- und demokratische Kultur.

## 22. Schlussbetrachtung: Menschlichkeit unter offenen Bedingungen

Zukunft wird weder vollkommen sicher noch stabil sein. Deshalb braucht die Gegenwart Menschen,

- die Zusammenhänge erklären,
- ruhig bleiben können,
- Orientierung anbieten,
- ohne ideologisch zu verhärten.

Vielleicht liegt hier die Aufgabe zeitgemäß reflektierter Bildung: verantwortungsfähige Menschen zu fördern und nicht fertige Antworten zu liefern.

## 23. Übersicht

### Gegenwärtige Herausforderungen

Herausforderung	Gefahr	mögliche Antwort
Polarisierung	Feindbilder	Dialog
Energiekrisen	Angst	Besonnenheit
Globalisierung	Entwurzelung	regionale Verwurzelung
Digitalisierung	Überforderung	bewusste Begrenzung
Sinnverlust	Zynismus	Lebensdeutung

### Zeitgemäß reflektierte Lebenshaltung

Haltung	praktische Bedeutung
Urteilkraft	Informationen prüfen
Gelassenheit	nicht jede Erregung übernehmen
Dialogfähigkeit	Andersdenkende anhören
Selbstbegrenzung	mediale Reizüberflutung reduzieren
Verantwortung	lokal handeln
Weisheit	Wissen lebensnah integrieren

## 24. Literatur- und Quellenhinweise

- Marcus Gräser / Dirk Rupnow (Hg.): *Österreichische Zeitgeschichte – Zeitgeschichte in Österreich*. Wien 2021.
- Österreichische Gesellschaft für Politische Bildung (Hg.): *Basics – Inhalte und Methoden der politischen Erwachsenenbildung*. Wien 2022.
- Maria Beck: *„Und sie ist immer noch eine Scheibe.“ Zum Problem der Kugelgestalt der Erde im europäischen Mittelalter*. Graz 2017.
- Volker Reinhardt: *Die Geschichte der Welt – Völker, Staaten und Kulturen von den Anfängen bis heute*. München 2025.

### Aus Literaturstudium erarbeitetes Orientierungsgerüst zur weiteren Vertiefung

#### Zeitgemäß reflektierte Bildung zwischen Lebenspraxis - Geschichte, Gesellschaft und Spiritualität.

Das folgende Orientierungsgerüst fasst zentrale Linien zusammen, die sich aus Literaturstudien, Essays, Zeitgeschichtsforschung, politischer Bildung, Philosophie, Theologie und lebenspraktischer Reflexion ergeben. Es dient nicht als fixes System, sondern als strukturierende Denklankarte zur weiteren Vertiefung, Gesprächsführung, Essayarbeit, auch museumspädagogischer Vermittlung.

## 1. Grundsituation der Gegenwart

### Ausgangslage

Die gegenwärtige Welt befindet sich in einer Phase gleichzeitiger:

- Globalisierung,
- Digitalisierung,
- kultureller Pluralisierung,
- geopolitischer Spannungen,
- ökologischer Krisen,
- und beschleunigter gesellschaftlicher Veränderung.

Dadurch entstehen:

Entwicklung	Folge
globale Vernetzung	neue Abhängigkeiten
Informationsflut	Orientierungsmangel
kulturelle Vielfalt	Identitätssuche
Krisendynamik	Angstverstärkung
Individualisierung	Vereinsamung
Technisierung	Sinnfragen

## 2. Grundgedanke

### Zentrale Einsicht

Der Mensch erkennt Wirklichkeit immer perspektivisch vermittelt, niemals vollständig objektiv. Linien dazu:

- Immanuel Kant
- gemäßigter Konstruktivismus
- Sprach- und Wirklichkeitsdebatten
- Sozialwissenschaften
- historische Kontextualität

### Konsequenz

problematische Haltung	zeitgemäß reflektierte Haltung
absolute Gewissheit	verantwortete Perspektivität
ideologische Härte	dialogische Offenheit
vereinfachende Weltbilder	differenzierte Urteilkraft

## 3. Grundperspektive

### Wesentliche Einsicht

Geschichte verläuft nicht linear fortschrittlich. Die Literatur zur Welt- und Zeitgeschichte bestätigt:

- Aufstieg und Zerfall von Kulturen,
- Macht- und Gewaltzyklen,
- religiöse und politische Umbrüche,
- Fortschritt und Rückschritt zugleich.

Volker Reinhardt betont die Ambivalenz menschlicher Entwicklung zwischen Kulturfortschritt und Gewaltgeschichte. Zeitgeschichtsforschung versteht Zeitgeschichte als „Problemgeschichte der Gegenwart“.

### Konsequenz

Geschichte dient - nicht nur der Erinnerung:

- der Gegenwartsdeutung,
- der Demokratiebildung,
- der Friedenspädagogik,
- und der Entwicklung historischer Urteilkraft.
-

## 4. Gesellschaftliche Diagnose

### Gegenwärtige Spannungen

Bereich	heutige Entwicklung
Politik	Polarisierung
Medien	Dauererregung
Wirtschaft	Unsicherheit
Kultur	Fragmentierung
Religion	Verlust traditioneller Selbstverständlichkeiten
Gesellschaft	Vertrauenskrisen

### Beobachtung

Menschen suchen unter Unsicherheit verstärkt:

- Zugehörigkeit,
- Sicherheit,
- Identität,
- einfache Erklärungen.

Dadurch gewinnen:

- Nationalismus,
- populistische Vereinfachungen,
- identitäre Bewegungen,
- und ideologische Lagerbildungen an Kraft.

## 5. Anthropologische Grundannahme

### Realistische Sicht des Menschen

Der Mensch bleibt:

- fähig zu Vernunft,
- aber auch zu Angst,
- Aggression,
- Machtstreben,
- Projektion,
- und Selbsttäuschung.

Technischer Fortschritt hebt diese Spannungen nicht auf.

### Konsequenz

Eine zeitgemäß reflektierte Haltung vermeidet:

Extreme	Gefahr
naive Fortschrittsgläubigkeit	Realitätsverlust
totaler Kulturpessimismus	Resignation

## 6. Spiritualität und Gottesbild

### Gegenwärtige Entwicklung

Traditionelle Gewissheiten verlieren an Selbstverständlichkeit. Gleichzeitig verschwinden Sinnfragen nicht. Viele Menschen suchen heute:

- Orientierung,
- innere Stabilität,
- ethische Verantwortung,
- spirituelle Vertiefung.

#### Veränderung des Gottesbildes

frühere Vorstellungen	heutige Suchbewegungen
ordnender Weltenlenker	Sinn- und Vertrauenshorizont
starre Ordnung	offene Geschichte
absolute Sicherheit	verantwortete Hoffnung

#### Konsequenz

Spiritualität wird:

- dialogischer,
- existenzieller,
- weniger autoritär,
- stärker lebenspraktisch orientiert.

## 7. Bildung als Zukunftsaufgabe

### Gegenwärtige Bildungsproblematik

Die Gegenwart leidet weniger an Wissensmangel als an:

- Einordnungsmangel,
- Urteilsschwäche,
- emotionaler Überforderung,
- Polarisierung,
- und fehlender Lebensdeutung.

Daher zentral:

Bildungsziel	Bedeutung
Urteilkraft	Fakten von Propaganda unterscheiden
Ambiguitätstoleranz	Unsicherheit aushalten
Dialogfähigkeit	Konflikte demokratisch bearbeiten
historische Bildung	Wiederholungsmuster erkennen
ethische Verantwortung	Freiheit verantworten

Politische Erwachsenenbildung betont Reflexion, kritisches Bewusstsein und demokratische Mitgestaltung.

## 8. Weisheit als Integrationsleistung

### Grundgedanke

Weisheit verbindet:

- Wissen,
- Lebenserfahrung,
- Selbstbegrenzung,
- Mitgefühl,
- Verantwortung,
- und spirituelle Tiefe.

## Unterschied

Wissen	Weisheit
spezialisiert	integriert
analysiert	verbindet
informiert	orientiert
erklärt	verantwortet

## 9. Pädagogische Konsequenz

Besonders wichtig werden:

### A. Lebensnahe Vermittlung

- verständliche Sprache
- konkrete Beispiele
- Alltagsperspektive

### B. Dialogische Formate

- Gesprächsabende
- kleine Gruppen
- generationenübergreifende Gespräche

### C. Essayistische Vermittlung

- Verbindung von Erfahrung und Reflexion
- keine dogmatischen Systeme
- offene Denkbewegung

## 10. Museumspädagogische Perspektive

Museen werden zunehmend:

- Denkmale,
- Reflexionsräume,
- Gesprächsräume,
- Orte historischer Orientierung.

### Zeitgemäße Führung

traditionelle Führung	zeitgemäße Vermittlung
Fakten	Gegenwartsbezug
Objektzentrierung	Lebensdeutung
Monolog	Dialog
historische Distanz	persönliche Reflexion

### Mögliche Leitfragen

- Wie verändert Unsicherheit Gesellschaften?
- Wie entstehen Feindbilder?
- Was trägt Menschen in Krisenzeiten?
- Wie verändern sich Gottesbilder?
- Was bedeutet Verantwortung heute?

## 11. Lebenspraktische Orientierung

### Zeitgemäß reflektierte Lebenshaltung bedeutet:

- Realität wahrnehmen,
- ohne innerlich zu verbittern,
- kritisch denken,
- ohne zynisch zu werden,
- spirituell offen bleiben,
- ohne Fundamentalismus,
- Verantwortung übernehmen,
- ohne moralische Überheblichkeit.

## 12. Rolle älterer reflektierter Menschen

Menschen mit:

- umfangreicher Lebenserfahrung,
- Bibliotheken,
- interdisziplinärem Wissen,
- beruflicher Praxis,
- philosophischer Reflexion,
- spiritueller Suchbewegung,

können heute eine wichtige kulturelle Rolle übernehmen.

Nicht als Besserwisser oder „Ideologen“ - sondern als:

- ruhige Vermittler,
- Deutungshelfer,
- Gesprächspartner,
- Essayisten,
- und Orientierungspersonen.

## 13. Weitere Vertiefungsfelder

Themenfeld	mögliche Weiterarbeit
Zeitgeschichte	Demokratie und Erinnerung
Sozialwissenschaften	Angstgesellschaft und Polarisierung
Philosophie	Wahrheit und Perspektivität
Spiritualität	Sinn unter offenen Bedingungen
Pädagogik	Dialogische Erwachsenenbildung
Museumspädagogik	Geschichte als Lebensdeutung
Ethik	Verantwortung in Krisenzeiten
Lebenskunst	Weisheit im Alter

## 14. Schlussgedanke

Womöglich besteht die wichtigste Aufgabe zeitgemäß reflektierter Bildung heute darin, Menschen weder mit einfachen Gewissheiten zu beruhigen noch sie in bloßer Orientierungslosigkeit zurückzulassen. Sondern Räume zu eröffnen, in denen Denken, Erfahrung, Geschichte, Spiritualität, Verantwortung, und Menschlichkeit wieder zusammenfinden können.

Die Welt ist nicht gemacht, um verstanden zu werden, sondern um erfahren zu werden.

- Albert Einstein

$$E = mc^2$$
$$\Delta x \Delta p \geq \frac{\hbar}{2}$$
$$\nabla \cdot \vec{B} = 0$$

Zwei Dinge erfüllen das Gemüt mit immer neuer und zunehmender Bewunderung und Ehrfurcht, je öfter und anhaltender sich das Nachdenken damit beschäftigt: der bestirnte Himmel über mir und das moralische Gesetz in mir.

- Immanuel Kant

Ich denke, also bin ich?  
Ich staune, also werde ich  
*weise.*

Wissen ist Macht.

- Francis Bacon

Der Mensch wird am Du zum Ich.

- Martin Buber

Weisheit ist die Kunst, das Richtige im rechten Moment mit offenem Herzen zu tun.

Nicht alles, was man zählen kann, zählt und nicht alles, was zählt, kann man zählen.

- Albert Einstein

Glaube ohne Wissen ist blind. Wissen ohne Glaube ist leer. Weisheit verbindet beides im Dienst des Lebens.

# GLAUBE • WISSEN • WEISHEIT

Drei Wege – Eine Suche – Ein Ziel: Ein Leben in Wahrheit und Liebe

<b>Bildelement</b>	<b>Bedeutung im Zusammenhang von Glaube, Wissen und Weisheit</b>
spiralförmige Gesamtstruktur	Symbolisiert den Weg menschlicher Erkenntnis. Über Wahrheit wird nicht einfach „verfügt“, sondern schrittweise erschlossen. Die Spiralform deutet Entwicklung, Vertiefung und lebenslanges Lernen an.
Die sitzende Figur im Zentrum	Der Mensch als fragendes, suchendes Wesen. Nicht als Herrscher über die Welt, sondern als Teil eines offenen Deutungsprozesses.
Das Gesicht im oberen Zentrum	Das reflektierende Bewusstsein. Anspielung auf Kant: Der Mensch erkennt Wirklichkeit immer durch die Formen seines Denkens und Wahrnehmens.
Der Sternenhimmel und die Galaxien	Bezug auf Kopernikus und die gegenwärtige Kosmologie. Der Mensch verliert die alte Mittelpunktstellung und entdeckt die Weite des Universums.
Die mathematischen Formeln	Symbol für Naturwissenschaft und rationale Erkenntnis. Sie stehen für Präzision, Forschung und die Suche nach objektiven Zusammenhängen.
Teleskop, Bücher und Laborgefäße	Verkörpern Wissenschaft, Experiment und kritische Forschung als unverzichtbare Zugänge zur Wirklichkeit.
Die goldenen Linien und geometrischen Muster	Ausdruck verborgener Ordnung, Harmonie und Zusammenhang. Sie verbinden Wissenschaft, Kunst und spirituelle Symbolik.
Die historische Architektur	Erinnerung an Kulturgeschichte, Philosophie und Traditionen. Erkenntnis entsteht niemals geschichtslos.
Die Menschen auf dem Weg rechts	Symbolisieren Gemeinschaft, Dialog und Verantwortung. Wahrheit entsteht im menschlichen Miteinander und nicht isoliert.
Die Vögel im Licht	Zeichen von Freiheit, Hoffnung und geistiger Offenheit.
Der Baum rechts unten	Symbol des Lebens, des Wachstums und der Verwurzelung in der Wirklichkeit.
Der schmale Weg über das Wasser	Der Weg des Menschen zwischen Unsicherheit und Orientierung. Weisheit entsteht im Gehen, nicht in der Verfügung letzter Sicherheiten.
Das Wasser	Symbol für Tiefe, Wandel und das Unverfügbare des Lebens.
Die Blumen entlang des Weges	Ausdruck von Schönheit, Verletzlichkeit und Hoffnung im Alltag.
Die Lichtöffnung im Zentrum	Sinnbild für Transzendenz, Erkenntnis und innere Orientierung. Als offene Lichtquelle - nicht als dogmatische Gewissheit.
Die Farbteilung Blau-Gold	Blau steht für Denken, Analyse und kosmische Weite. Gold steht für Sinn, Hoffnung, Beziehung und existenzielle Wärme. Beide Bereiche fließen ineinander.
Die Zitate von Einstein, Kant und Buber	Verdeutlichen, dass Wissenschaft, Philosophie und existenzielle Beziehung keine Gegensätze sein müssen.
„Glaube – Wissen – Weisheit“ am unteren Bildrand	Das zentrale Anliegen des Bildes: Wissen allein genügt nicht, Glaube allein genügt ebenfalls nicht. Weisheit entsteht, wo Erkenntnis, Verantwortung, Vertrauen und Lebenserfahrung zusammenfinden.
offene Komposition ohne starres Zentrum	Ausdruck eines zeitgemäß reflektierten Weltverständnisses: Wirklichkeit bleibt größer als jede einzelne Theorie oder Anschauung.

# Wissen verstehen – Erfahrungen deuten – Wege finden

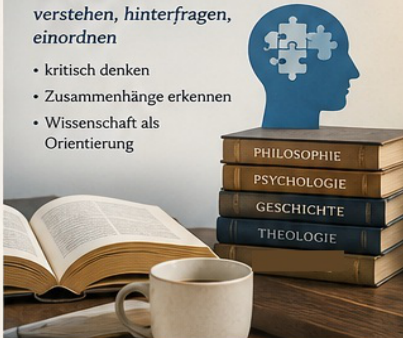
ZeitgemäÙ reflektierte Bildung, die Menschen stärkt

## HILFE ZUR SELBSTHILFE – ORIENTIERUNG FÜR EIN GELINGENDES LEBEN

### WISSEN

verstehen, hinterfragen, einordnen

- kritisch denken
- Zusammenhänge erkennen
- Wissenschaft als Orientierung



### GLAUBE

vertrauen, fragen, hoffen, lieben

- Sinn suchen
- Spiritualität leben
- Werte entfalten



### WEISHEIT

verstehen – urteilen – handeln

- Lebenserfahrung nutzen
- Verantwortung übernehmen
- Mitgefühl und Besonnenheit



### ZEITGEMÄÙ REFLEKTIERTE LEBENSHALTUNG

Gemeinsam denken –  
gemeinsam wachsen –  
gemeinsam handeln

WIE WIR LERNEN: ANWENDUNGSORIENTIERT & PRAXISNAH  
Qualitative Methoden – direkt erleben, reflektieren, anwenden



Lernen ist mehr als Zuhören – es ist Entdecken, Ausprobieren, Diskutieren, Verstehen.



### LEBENSPRAXIS: ORIENTIERUNG IM ALLTAG



**Gesundheit**  
auf den Körper  
achten, in  
Bewegung  
bleiben



**Beziehung**  
miteinander  
reden, zuhören,  
wertschätzen



**Achtsamkeit**  
innehalten,  
atmen,  
bewusst leben



**Verantwortung**  
für mich, für  
andere, für die  
Welt



**Dankbarkeit**  
das Gute  
wahrnehmen  
und pflegen

### ZIEL: SELBSTHILFE STATT ABHÄNGIGKEIT

Wir stärken Menschen,  
damit sie ihre eigenen  
Ressourcen entdecken,  
Entscheidungen treffen  
und ihr Leben bewusst  
gestalten können.



### MUSEUMSPÄDAGOGIK

Geschichte erleben – Gegenwart verstehen – Zukunft gestalten

- Objekte als Gesprächsanlass
- Fragen statt fertiger Antworten
- Geschichte mit dem eigenen Leben verbinden
- Generationen ins Gespräch bringen



### DIALOGFORMATE

Begegnung, die bewegt

- Gesprächsrunden
- Essay-Abende
- Werkstattgespräche
- Generationendialoge
- Themenzyklen



Fragen, die uns leiten:

- ✓ Was ist wesentlich?
- ✓ Was trägt?
- ✓ Was hat Bedeutung?
- ✓ Was will ich weitergeben?

### GRUNDLAGE



**Wissenschaft**  
kritisch & fundiert



**Spiritualität**  
offen & suchend



**Erfahrung**  
lebensnah & echt



**Gemeinschaft**  
verbindend & stärkend



**Bildung**  
ermöglichend & befreiend

### WEGE IN DIE ZUKUNFT

Mutig – kritisch – hoffnungsvoll



**Kritisch denken**  
Kompetent urteilen



**Frieden stiften**  
Konflikte verstehen & deeskalieren



**Nachhaltig handeln**  
Verantwortung für kommende Generationen



**Hoffnung bewahren**  
Zuversicht kultivieren & teilen

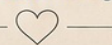


### QUINTESSENZ

#### Hilfe zur Selbsthilfe!

Nicht alles können wir kontrollieren –  
aber wir können lernen, verstehen,  
entscheiden und handeln.

So wird Bildung zur Kraftquelle  
und das Leben zum Weg.



Ein Leben in Wahrheit und Liebe – für uns und für andere.

Bereich des Bildes	Bedeutung	Konkrete lebenspraktische Aussage
<b>„Verstehen – Deuten – Gestalten“</b>	Die drei Grundschritte zeitgemäß reflektierter Bildung	Menschen sollen nicht bloß konsumieren oder reagieren, sondern Wirklichkeit verstehen, Erfahrungen deuten und ihr Leben aktiv gestalten.
<b>„Hilfe zur Selbsthilfe“</b>	Pädagogisches Grundprinzip	Ziel ist nicht Abhängigkeit von Autoritäten, sondern Stärkung der eigenen Urteilskraft und Handlungskompetenz.
<b>WISSEN</b>	Wissenschaftliche und rationale Orientierung	Kritisches Denken, Zusammenhänge erkennen und Informationen einordnen bilden die Grundlage verantworteten Handelns.
Bücherstapel mit Philosophie, Geschichte, Soziologie, Theologie	Interdisziplinäre Bildung	Wirklichkeit lässt sich nicht aus nur einer Perspektive verstehen. Lebenspraxis braucht Verbindung verschiedener Wissensgebiete.
Kopfsymbol mit Puzzleteilen	Erkenntnisprozess	Lernen bedeutet, Einzelteile zu einem sinnvollen Zusammenhang zusammenzufügen.
Offenes Buch und Kaffee	Lernen als lebensnaher Prozess	Bildung geschieht nicht nur institutionell, sondern im Alltag, im Gespräch und in persönlicher Reflexion.
<b>GLAUBE &amp; SINN</b>	Existenzielle Orientierung	Menschen suchen nicht nur Fakten, sondern Sinn, Vertrauen, Hoffnung und innere Orientierung.
Kreuz und Kerze	Spiritualität und innere Sammlung	Spirituelle Traditionen können Räume für Besinnung, Hoffnung und Verantwortung öffnen.
Kreis „Zeitgemäß reflektierte Lebenshaltung“	Mittelpunkt des Gesamtbildes	Bildung, Spiritualität und Weisheit sollen zusammenwirken und in verantwortetes Leben münden.
„Gemeinsam denken – gemeinsam wachsen – gemeinsam handeln“	Dialogischer Bildungsansatz	Entwicklung geschieht nicht isoliert, sondern in Beziehung, Gespräch und gemeinsamer Erfahrung.
<b>WEISHEIT</b>	Verbindung von Wissen und Lebenserfahrung	Weisheit bedeutet nicht bloß Wissen zu besitzen, sondern verantwortungsvoll und besonnen zu handeln.
Steinbalance	Innere Stabilität	In Krisenzeiten braucht es Ruhe, Gleichgewicht und Selbstbegrenzung.
<b>„Wie wir lernen“</b>	Qualitative und praxisnahe Bildung	Lernen soll erfahrungsbezogen, reflektiert und anwendungsorientiert erfolgen.
Fragen entwickeln	Ausgangspunkt jeder Bildung	Wirkliche Bildung beginnt mit ehrlichen Fragen, nicht mit fertigen Antworten.
Daten erheben	Beobachtung und Erfahrung	Menschen sollen lernen, Wirklichkeit aufmerksam wahrzunehmen.
Daten analysieren	Reflexion und Deutung	Informationen gewinnen erst Bedeutung durch Interpretation und Zusammenhang.
Erkenntnisse deuten	Sinnbildung	Die Frage lautet nicht nur: „Was passiert?“, sondern: „Was bedeutet das?“
Handeln & Umsetzen	Lebenspraxis	Bildung bleibt unvollständig, wenn sie nicht zu verantwortlichem Handeln führt.
Hörsaal / Lernumgebung	Verbindung von Theorie und Praxis	Wissenschaftliche Qualität und persönliche Entwicklung sollen zusammengeführt werden.
<b>„Prozessbegleitung im Alltag“</b>	Lebensnahe Begleitung	Menschen sollen unterstützt werden, ihre eigenen Ressourcen zu entdecken und weiterzuentwickeln.

Bereich des Bildes	Bedeutung	Konkrete lebenspraktische Aussage
Beziehung	Kommunikationsfähigkeit	Zuhören, respektvoll sprechen und Beziehungen pflegen sind zentrale Lebenskompetenzen.
Achtsamkeit	Innere Wahrnehmung	Bewusstes Leben schützt vor Dauerstress und Orientierungslosigkeit.
Verantwortung	Ethische Haltung	Freiheit braucht Verantwortung gegenüber Mitmenschen und Gesellschaft.
Resilienz	Umgang mit Krisen	Menschen sollen lernen, Unsicherheit auszuhalten und daran zu wachsen.
Dankbarkeit	Positive Wahrnehmung	Dankbarkeit stärkt psychische Stabilität und Lebenszufriedenheit.
<b>„Ziel: Selbsthilfe statt Abhängigkeit“</b>	Grundidee gegenwärtiger Bildungsarbeit	Menschen sollen nicht bevormundet, sondern gestärkt werden.
Figur auf der Treppe	Entwicklungsschritte	Persönliches Wachstum geschieht schrittweise und aktiv.
<b>Praxisfelder der Prozessbegleitung</b>	Konkrete gesellschaftliche Anwendung	Bildung, Organisationen, Kultur und Gemeinwesen benötigen reflektierte Begleitung.
Gesprächsgruppe	Dialog und Gemeinschaft	Entwicklung geschieht oft im gemeinsamen Nachdenken und gegenseitigen Lernen.
<b>Dialogformate</b>	Demokratische Gesprächskultur	Gesprächsabende, Werkstätten und Generationendialoge fördern Verständnis statt Polarisierung.
Notizzettel mit Fragen	Reflexionsorientierung	Gute Bildung liefert nicht nur Antworten, sondern vertieft die Fähigkeit zu fragen.
Fragen wie „Was trägt?“	Existenzielle Grundfragen	Menschen suchen Orientierung, Sinn und verantwortetes Leben.
<b>„Unsere Grundlage“</b>	Fundament der Gesamtidee	Wissenschaft, Spiritualität, Erfahrung, Gemeinschaft und Bildung bilden gemeinsam die Basis.
<b>„Wege in die Zukunft“</b>	Zukunftsorientierung	Kritisches Denken, Friedensfähigkeit und Hoffnung sollen verbunden werden.
Weg in die Landschaft	Symbol des Lebensweges	Zukunft bleibt offen — entscheidend ist die Haltung, mit der Menschen ihren Weg gehen.
<b>„Quintessenz: Hilfe zur Selbsthilfe“</b>	Zentrale Botschaft des Bildes	Menschen können nicht alles kontrollieren, aber sie können lernen, verstehen, entscheiden und verantwortlich handeln.
Unterer Balken mit „Wissen teilen – Fragen stellen – Verstehen – Handeln“	Zusammenfassung des Bildungsverständnisses	Bildung bedeutet: Erfahrungen, Erkenntnisse weitergeben, Perspektiven erweitern, Zusammenhänge verstehen und Zukunft mitgestalten.