

Familiensystem und Tiefenstruktur

Der Ausdruck „**Familiensystem und Tiefenstruktur**“ verbindet zwei Perspektiven, die sich fruchtbar ergänzen: eine systemische Sicht auf Beziehungen und eine analytische Sicht auf verborgene Sinn- und Deutungsmuster.

1. Familiensystem – das sichtbare Gefüge

Der Begriff *Familiensystem* entstammt der Systemtheorie sowie der familientherapeutischen Praxis. Maßgeblich geprägt wurde er u. a. durch Murray Bowen.

Gemeint ist: Die Familie bildet kein loses Nebeneinander von Individuen, vielmehr ein **dynamisches Beziehungsgeflecht**, in dem jedes Verhalten auf andere wirkt.

Zentrale Merkmale:

- **Wechselwirkungen:** Jede Handlung erzeugt Resonanz im System
- **Rollenbildung:** z. B. „der Starke“, „die Vermittlerin“, „das Sorgenkind“
- **Regeln (oft unausgesprochen):** Was gesagt werden darf – und was nicht
- **Stabilitätsstreben:** Systeme neigen dazu, ihr Gleichgewicht zu bewahren

Beispiel: Ein Kind zeigt auffälliges Verhalten. Systemisch betrachtet erscheint dieses Verhalten oft als **Ausdruck einer Spannung im Gesamtsystem**, weniger als isoliertes Problem des Kindes.

2. Tiefenstruktur – das verborgene Deutungsmuster

Der Begriff *Tiefenstruktur* stammt ursprünglich aus der Linguistik, insbesondere von Noam Chomsky, wurde aber in Psychologie und Sozialwissenschaften weitergedacht.

Er bezeichnet jene Ebene, die **unterhalb des unmittelbar Sichtbaren liegt**:

- **Grundannahmen** („Ich muss leisten, um wertvoll zu sein“)
- **emotionale Prägungen** (z. B. Angst vor Ablehnung)
- **unbewusste Loyalitäten** innerhalb der Familie
- **Deutungsmuster**, die Wirklichkeit strukturieren

Wichtig: Die Tiefenstruktur erklärt, warum Menschen in ähnlichen Situationen immer wieder ähnlich reagieren, selbst wenn sie es rational anders wollen.

3. Zusammenspiel von Familiensystem und Tiefenstruktur

Erst im Zusammenspiel entsteht tieferes Verständnis:

Ebene	Beschreibung	Wirkung
Familiensystem	Sichtbare Beziehungen und Interaktionen	Formt Verhalten im Alltag
Tiefenstruktur	Unsichtbare Deutungs- und Gefühlsmuster	Steuert Verhalten „von innen“

Man kann sagen:

- Das **Familiensystem** zeigt das *Spiel auf der Bühne*
- Die **Tiefenstruktur** liefert das *unsichtbare Drehbuch*

Beispiel: Ein Mann vermeidet Konflikte.

- Systemisch: Er stabilisiert damit den Familienfrieden
- Tiefenstrukturell: Er trägt möglicherweise die frühe Prägung „Konflikt führt zu Liebesverlust“

4. Bedeutung für Lebenspraxis und Reflexion

Für eine zeitgemäß reflektierte Lebensdeutung ergeben sich daraus wichtige Einsichten:

- Verhalten erhält Sinn im **Beziehungszusammenhang**
- persönliche Muster haben oft **biografische Wurzeln**
- Veränderung gelingt eher durch **Verstehen als durch bloßes Wollen**

Gerade für Ihre Interessen – Verbindung von Glaube, Lebenspraxis und Erkenntnis – eröffnet sich hier ein fruchtbarer Zugang: Der Mensch erscheint nicht als isoliertes Subjekt, sondern als **eingebettet in Beziehungen und Deutungsräume**, die sowohl prägen als auch veränderbar bleiben.

Verdichtete Quintessenz

- Das **Familiensystem** beschreibt das Netz der Beziehungen
- Die **Tiefenstruktur** erschließt die verborgenen Sinnmuster
- Erst gemeinsam ermöglichen sie ein **tragfähiges Verständnis menschlichen Handelns**

Lesen biografischer Wurzeln

Der Ausdruck „**Lesen biografischer Wurzeln**“ beschreibt eine Fähigkeit, die über bloßes Erinnern hinausgeht: Es handelt sich um ein **verstehendes Erschließen der eigenen Lebensprägungen**, sodass gegenwärtiges Denken, Fühlen und Handeln nachvollziehbar wird.

1. Was bedeutet „biografische Wurzeln lesen“?

Gemeint ist kein lineares Zurückblicken, sondern ein **deutendes Erfassen von Zusammenhängen**:

- Welche Erfahrungen haben mich geprägt?
- Welche wiederkehrenden Muster zeigen sich in meinem Leben?
- Welche inneren Überzeugungen tragen oder begrenzen mein Handeln?

Der Zugang bewegt sich im Schnittfeld von Biografieforschung, Psychologie und Soziologie.

Entscheidend bleibt:

Vergangenheit erscheint nicht als starres Faktum, vielmehr als **Deutungsraum**, der sich im Rückblick neu erschließt.

2. Methodische Zugänge

Das „Lesen“ geschieht nicht zufällig, sondern lässt sich strukturieren:

1. Wiederkehrende Muster erkennen

- ähnliche Konflikte
- typische Rollen (z. B. Verantwortungsträger, Vermittler)
- wiederkehrende Beziehungserfahrungen

2. Schlüsselszenen identifizieren

- prägende Erlebnisse (Erfolg, Scheitern, Verlust, Anerkennung)
- emotionale Verdichtungen

3. Implizite Überzeugungen freilegen

- „Ich darf keine Schwäche zeigen“
- „Ich muss Harmonie sichern“

4. Systemische Einbettung verstehen

Hier verbindet sich das Thema direkt mit dem **Familiensystem**: Biografische Wurzeln entstehen selten isoliert, sondern in relationalen Gefügen.

3. Tiefenstruktur biografischer Prägung

Das Lesen biografischer Wurzeln führt in die **Tiefenstruktur**:

- nicht nur *was* geschehen ist,
- sondern *wie es innerlich verarbeitet wurde*

Hier zeigen sich:

- emotionale Grundmuster
- unbewusste Loyalitäten
- Selbstbilder und Weltdeutungen

Ein zentraler Gedanke aus der hermeneutischen Tradition (etwa bei Wilhelm Dilthey): Leben wird erst im **Verstehen seiner Zusammenhänge** zugänglich.

4. Bedeutung für Gegenwart und Veränderung

Das Lesen biografischer Wurzeln eröffnet einen Perspektivwechsel:

Ohne Reflexion	Mit biografischem Verstehen
„Warum passiert mir das immer?“	„Ich erkenne ein Muster“
Reaktion aus Gewohnheit	Handeln aus Einsicht
Selbstkritik oder Schuldzuweisung	differenzierte Selbstdeutung

Veränderung gewinnt hier eine andere Qualität: Sie entsteht aus **Verstehen und Neuinterpretation** und nicht aus Druck.

5. Lebenspraktische Verdichtung

Für mein Zielrichtung – Verbindung von Lebenspraxis, Reflexion und Sinnfrage – lässt sich formulieren:

Das Lesen biografischer Wurzeln bedeutet,

die eigene Geschichte so zu deuten, dass sie **nicht festlegt, sondern eröffnet**.

Vergangenheit wirkt weiter – doch ihre Bedeutung bleibt **interpretierbar und gestaltbar**.

Quintessenz

- Biografische Wurzeln erschließen sich durch **Deutung, nicht nur Erinnerung**
- Wiederkehrende Muster verweisen auf **tiefere Prägungen**
- Verstehen eröffnet **Handlungsspielräume im Hier und Jetzt**

Verstehen tieferer Prägungen

Der Ausdruck „**Verstehen tieferer Prägungen**“ zielt auf jene Ebene, auf der sich Lebenserfahrungen zu **dauerhaften inneren Orientierungen** verdichten. Gemeint ist kein bloßes Wissen über die eigene Vergangenheit, vielmehr ein **durchdringendes Erfassen der Kräfte**, die Wahrnehmung, Entscheidungen und Beziehungen leiten.

1. Was sind „tiefere Prägungen“?

Tiefere Prägungen entstehen aus der **Verdichtung von Erfahrung, Beziehung und Deutung**. Sie wirken oft leise, entfalten jedoch nachhaltige Orientierungskraft:

- emotionale Grundhaltungen (Vertrauen, Vorsicht, Unsicherheit)
- implizite Selbstbilder („Ich trage Verantwortung“, „Ich darf nicht scheitern“)
- Erwartungen an andere (Nähe, Distanz, Anerkennung)
- habitualisierte Reaktionsweisen

In der Sprache der Psychologie ließen sich solche Muster als **internalisierte Schemata** beschreiben.

2. Wie zeigt sich diese Tiefenstruktur im Alltag?

Tiefere Prägungen bleiben selten abstrakt; sie treten in konkreten Situationen hervor:

- wiederkehrende Konfliktdynamiken
- spontane emotionale Reaktionen
- „typische“ Entscheidungen, die sich im Rückblick ähneln
- schwer erklärbare innere Widerstände oder Antreiber

Ein prägnanter Zugang: Nicht einzelne Ereignisse erklären das Verhalten, vielmehr die **Bedeutung**, die ihnen zugeschrieben wurde.

3. Zugänge zum Verstehen

Ein differenziertes Verstehen erfordert mehrere Perspektiven:

Biografische Rekonstruktion

Welche Erfahrungen haben Spuren hinterlassen? Hier berührt sich das Thema mit der Biografieforschung.

Systemische Einbettung

Welche Rollen und Erwartungen wirkten im Familiensystem? Bezüge zur Systemtheorie werden sichtbar.

Deutungsanalyse

Welche inneren Sätze oder Überzeugungen haben sich gebildet?

Emotionale Resonanz

Wo zeigen sich heute starke Gefühle – als Hinweis auf frühere Prägungsschichten?

4. Vom Erkennen zum Verstehen

Ein wesentlicher Unterschied:

Erkennen	Verstehen
„Das kenne ich von mir“	„Ich begreife, warum es so geworden ist“
Beschreibung	Einordnung
punktuell	zusammenhängend

Verstehen bedeutet hier, **Zusammenhänge zu erschließen**, nicht lediglich Phänomene zu benennen.

In der hermeneutischen Tradition (etwa bei Wilhelm Dilthey) gilt:

Leben erschließt sich im Zusammenhang seiner Erfahrungen.

5. Bedeutung für Lebenspraxis

Das Verstehen tieferer Prägungen eröffnet einen Raum der Freiheit:

- Reaktionen werden **nachvollziehbar statt rätselhaft**
- Selbstdeutung gewinnt **Differenz und Tiefe**
- Handlungsmöglichkeiten erweitern sich

Dabei entsteht keine vollständige Kontrolle über das eigene Leben, wohl aber eine **bewusstere Teilnahme am eigenen Gewordensein**.

Verdichtete Perspektive

Das Verstehen tieferer Prägungen lässt sich so fassen:

Die eigene Lebensgeschichte wird lesbar als ein Geflecht von Erfahrungen, deren Deutung Gegenwart und Zukunft mitgestaltet.

Quintessenz

- Tiefere Prägungen strukturieren Wahrnehmung und Handeln
- Sie erschließen sich über **Biografie, Beziehung und Deutung**
- Verstehen eröffnet **Spielräume innerhalb des Gewordenen**

Familäre Konflikte und Herausforderungen der Generationen

Familäre Konflikte erscheinen selten als bloße Einzelereignisse. Sie entstehen vielmehr im Zusammenspiel von **biografischen Prägungen, Rollenbildern und gesellschaftlichem Wandel**. Besonders deutlich wird das dort, wo **Generationen mit unterschiedlichen Erfahrungen und Deutungsmustern aufeinandertreffen**.

1. Grundstruktur familiärer Konflikte

Im Horizont der Systemtheorie lassen sich Konflikte als Ausdruck von Spannungen im Gesamtsystem verstehen:

- **Erwartungen treffen aufeinander** (Pflichtgefühl vs. Selbstverwirklichung)
- **Rollen geraten ins Wanken** (Autorität der Eltern, Autonomie der Kinder)
- **Kommunikation misslingt** (Unausgesprochenes, Missverständnisse)

Konflikte tragen oft eine Funktion: Sie machen sichtbar, wo Anpassung oder Neuordnung erforderlich wird.

2. Generationenspezifische Spannungsfelder

Jede Generation wächst unter anderen Bedingungen auf. Daraus ergeben sich unterschiedliche Orientierungen:

Ältere Generation

- geprägt durch Pflicht, Verlässlichkeit, Stabilität
- Orientierung an Tradition und Kontinuität
- hoher Wert auf Ordnung und Verantwortung

Mittlere Generation

- Spannungsfeld zwischen Anpassung und Veränderung
- Vereinbarkeit von Familie, Beruf und Selbstentfaltung
- häufig Vermittlerrolle

Jüngere Generation

- Suche nach Individualität und Sinn
- größere Offenheit für Wandel
- kritischer Umgang mit Autorität

Konflikte entstehen, wenn diese Perspektiven nicht als verschieden, sondern als gegensätzlich bewertet werden.

3. Tiefere Ursachen: Prägung und Deutung

Hinter sichtbaren Konflikten wirken oft **tiefere Prägungen**:

- weitergegebene Überzeugungen („So macht man das“)
- unausgesprochene Loyalitäten innerhalb der Familie
- emotionale Erfahrungen aus früheren Generationen

Hier zeigt sich der Zusammenhang mit Biografie-forschung und Psychologie:

Konflikte tragen häufig eine „**Geschichte hinter der Geschichte**“.

Beispiel: Ein strenger Vater fordert Leistung. Seine eigene Prägung könnte aus einer Zeit stammen, in der Leistung existenzielle Sicherheit bedeutete.

4. Typische Konfliktmuster

Einige wiederkehrende Dynamiken lassen sich beobachten:

- **Autonomie vs. Zugehörigkeit**
- **Tradition vs. Veränderung**
- **Nähe vs. Abgrenzung**
- **Anerkennung vs. Kritik**

Diese Spannungen erscheinen nicht als Probleme, vielmehr als Grundbewegungen menschlicher Beziehung.

5. Wege zu einem tragfähigen Umgang

Ein konstruktiver Umgang entsteht weniger durch schnelle Lösungen, sondern durch verstehende Klärung:

Perspektiven erweitern

Die Sichtweise der anderen Generation als **historisch gewachsen** begreifen

Kommunikation vertiefen

Nicht nur Positionen austauschen, sondern **Erfahrungen und Hintergründe**

Prägungen reflektieren

Eigene Muster erkennen und einordnen

Spielräume eröffnen

Gemeinsame Formen des Zusammenlebens neu gestalten

6. Verdichtete Einsicht

Familiäre Konflikte zwischen Generationen lassen sich so verstehen:

Unterschiedliche Lebensgeschichten begegnen einander – und ringen um eine gemeinsame Deutung der Gegenwart.

Quintessenz

- Konflikte entstehen aus dem Zusammenspiel von **System, Biografie und gesellschaftlichem Wandel**
- Generationen unterscheiden sich in ihren **Prägungen und Orientierungen**
- Verstehen eröffnet die Möglichkeit, Spannungen **in tragfähige Beziehungen zu überführen**

Anhang: Familiengespräch, Pflege der Eltern, Lebensentscheidungen der Kinder

Anhang – Konkrete Gesprächs- und Handlungssituationen im Familiensystem

Die folgenden drei Szenen verdichten typische Spannungsfelder zwischen Generationen. Sie sind so formuliert, dass sie **Verstehen ermöglichen und Gesprächsräume öffnen**. Jede Szene enthält eine kurze Deutung sowie praktikable Impulse für die Umsetzung im Alltag.

1. Familiengespräch – Wenn unterschiedliche Wirklichkeiten aufeinandertreffen

Situation:

Am Tisch entstehen Spannungen. Die ältere Generation betont Ordnung und Verlässlichkeit, die jüngere sucht Freiraum und eigene Wege. Aussagen verhärten sich, Zuhören tritt in den Hintergrund.

Tiefere Struktur:

- Bedürfnis nach **Anerkennung der eigenen Lebensleistung**
- Wunsch nach **Selbstbestimmung**
- implizite Erwartungen bleiben unausgesprochen

Gesprächsöffnende Impulse:

- „Was war dir in deinem Leben besonders wichtig – und warum?“
- „Welche Erfahrung prägt deine Sicht bis heute?“
- „Was würdest du dir von mir wünschen, damit du dich verstanden fühlst?“

Wirkung:

Das Gespräch verlagert sich von Positionen auf **Erfahrungen und Bedeutungen**.

Praktische Orientierung:

- Zuhören ohne sofortige Bewertung
- Nachfragen statt Einordnen
- kurze Pausen zulassen, damit Gedanken sich entfalten können

2. Pflege der Eltern – Zwischen Verantwortung und eigenen Grenzen

Situation:

Die mittlere Generation steht vor der Aufgabe, für ältere Eltern Sorge zu tragen. Gleichzeitig bestehen berufliche und familiäre Verpflichtungen.

Tiefere Struktur:

- Loyalität gegenüber den Eltern
- Dankbarkeit und Pflichtempfinden
- zugleich Bedürfnis nach **Selbstschutz und Begrenzung**

Klärende Fragen:

- „Was kann ich leisten, ohne mich selbst zu überfordern?“
- „Welche Unterstützung lässt sich gemeinsam organisieren?“
- „Was bedeutet würdige Begleitung für uns alle?“

Deutung:

Pflege erscheint nicht nur als organisatorische Aufgabe, vielmehr als **Beziehungsprozess**, der neu gestaltet werden muss.

Praktische Orientierung:

- Verantwortung auf mehrere Schultern verteilen
- professionelle Unterstützung einbeziehen
- klare Absprachen innerhalb der Familie treffen

3. Lebensentscheidungen der Kinder – Eigenständigkeit und Verbundenheit

Situation: Jüngere Familienmitglieder treffen Entscheidungen (Beruf, Partnerschaft, Lebensstil), die von den Vorstellungen der Eltern abweichen.

Tiefere Struktur:

- Bedürfnis nach **Eigenständigkeit**
- zugleich Wunsch nach **Zugehörigkeit und Anerkennung**
- bei den Eltern: Sorge um Sicherheit und Zukunft

Gesprächsöffnende Impulse:

- „Was bewegt dich zu dieser Entscheidung?“
- „Welche Hoffnung verbindest du damit?“
- „Welche Erfahrungen prägen meine Sorge – und wie kann ich sie verständlich machen?“

Wirkung:

Spannung wandelt sich von Gegeneinander zu einem gemeinsamen Verstehen unterschiedlicher Lebenswege.

Praktische Orientierung:

- Entscheidungen nicht vorschnell bewerten
- eigene Perspektive transparent machen
- Vertrauen als tragende Beziehungsebene stärken

Übergreifende Deutung

Alle drei Situationen zeigen ein gemeinsames Muster:

Ebene	Beschreibung
Sichtbar	Konflikt, Spannung, unterschiedliche Erwartungen
Darunter	Bedürfnisse nach Anerkennung, Sicherheit, Selbstbestimmung
Vertiefung	biografische Prägungen und generationelle Erfahrungen

Entscheidender Perspektivwechsel:

Konflikte erscheinen als Ausdruck bedeutsamer Anliegen, die verstanden werden wollen.

Verdichtete Lebensperspektive

Diese Szenen lassen sich in einer zusammenfassenden Einsicht bündeln:

Familienbeziehungen tragen Spuren vergangener Erfahrungen und öffnen zugleich Räume für neue Verständigung.

Wo Deutung gelingt, entstehen Wege, die weder Anpassung erzwingen noch Trennung vertiefen, sondern **tragfähige Formen des Miteinanders** ermöglichen.

Quintessenz für die Praxis

- Gespräch beginnt mit **Interesse an der Erfahrung des anderen**
- Verantwortung verlangt **klare Grenzen und geteilte Lasten**
- Eigenständigkeit und Zugehörigkeit lassen sich **in Beziehung halten**

Anhang: Umgang mit schweren Erkrankungen innerhalb von Verwandtschaft, Umgang mit Problemen und Spannungen im Alter, Umgang mit Geld und Knappheit durch Pensionierung ...

Anhang – Erweiterte Lebenssituationen im Familiensystem

Die folgenden Szenen greifen typische Belastungslagen auf, in denen sich **biografische Prägungen, generationelle Erfahrungen und aktuelle Herausforderungen** verdichten. Ziel bleibt eine Sprache, die Orientierung ermöglicht und zugleich Handlungsspielräume eröffnet.

1. Erkrankung in der Verwandtschaft – Zwischen Ohnmacht und Zuwendung

Situation:

Eine ernste Diagnose verändert das Leben einer Person – und zugleich das gesamte familiäre Gefüge. Rollen verschieben sich, Gewissheiten verlieren ihre Tragfähigkeit.

Tiefere Struktur:

- Erfahrung von **Kontrollverlust**
- Aktivierung alter Bindungsmuster (Nähe, Rückzug, Überfürsorge)
- unausgesprochene Angst vor Verlust

Klärende Impulse:

- „Was brauchst du jetzt am meisten – praktisch und menschlich?“
- „Was hilft dir, dich getragen zu fühlen?“
- „Wie können wir als Familie präsent bleiben, ohne zu überfordern?“

Deutung:

Erkrankung zeigt sich nicht allein als medizinisches Geschehen, vielmehr als **Beziehungsereignis**, das neue Formen der Nähe verlangt.

Praktische Orientierung:

- kleine, verlässliche Unterstützungsformen (Besuche, Erledigungen)
- offene Kommunikation über Belastungsgrenzen
- Raum für Gefühle, auch für Unsicherheit und Sprachlosigkeit

2. Probleme und Spannungen im Alter Würde, Abhängigkeit und Selbstverständnis

Situation:

Mit zunehmendem Alter entstehen Einschränkungen, die Selbstständigkeit verändern. Gleichzeitig bleiben Bedürfnisse nach Anerkennung und Selbstbestimmung bestehen.

Tiefere Struktur:

- Spannung zwischen **Autonomie und Abhängigkeit**
- biografisch gewachsene Selbstbilder („Ich komme alleine zurecht“)
- Angst, zur Last zu fallen

Gesprächsöffnende Impulse:

- „Was bedeutet für dich ein gutes Leben in dieser Lebensphase?“
- „Wo wünschst du Unterstützung – und wo möchtest du selbst entscheiden?“
- „Was gibt dir Halt im Alltag?“

Deutung:

Alter erscheint als **Phase der Neuinterpretation des eigenen Lebens**, nicht nur als Abbau von Fähigkeiten.

Praktische Orientierung:

- Entscheidungen gemeinsam gestalten
- Selbstbestimmung so lange wie möglich respektieren
- Rituale und Gewohnheiten als stabilisierende Elemente erhalten

3. Umgang mit Geld und Knappheit durch Pensionierung Sicherheit und Wertvorstellungen

Situation:

Der Übergang in die Pension verändert finanzielle Möglichkeiten. Gewohnte Lebensstandards geraten unter Druck, neue Prioritäten müssen gefunden werden.

Tiefere Struktur:

- Geld als Symbol für **Sicherheit, Leistung und Selbstwert**
- unterschiedliche Prägungen im Umgang mit Knappheit oder Wohlstand
- mögliche Scham oder Zurückhaltung beim Ansprechen finanzieller Themen

Klärende Impulse:

- „Was gibt uns Sicherheit – unabhängig vom Einkommen?“
- „Welche Ausgaben sind uns wirklich wichtig?“
- „Wie können wir offen über finanzielle Fragen sprechen?“

Deutung: Finanzielle Veränderungen berühren nicht nur den Alltag, vielmehr auch **Identität und Lebensdeutung**.

Praktische Orientierung:

- transparente Gespräche über Einnahmen und Ausgaben
- gemeinsame Prioritätensetzung
- gegebenenfalls externe Beratung einbeziehen

Übergreifende Zusammenhänge

Diese drei Themenfelder lassen sich in einer gemeinsamen Struktur lesen:

Ebene	Beschreibung
Sichtbar	Krankheit, Alter, finanzielle Einschränkung
Darunter	Bedürfnisse nach Sicherheit, Würde, Zugehörigkeit
Vertiefung	biografische Erfahrungen und generationelle Prägungen

Zentrale Einsicht: Belastungen erscheinen selten isoliert; sie berühren stets **Beziehungen, Selbstbilder und Deutungsmuster**.

Verdichtete Perspektive

In Zeiten von Krankheit, Alter und begrenzten Ressourcen zeigt sich, wie tragfähig familiäre Beziehungen geworden sind. Wo Verstehen wächst, entstehen Formen des Miteinanders, die auch unter veränderten Bedingungen Orientierung geben.

Quintessenz für die Lebenspraxis

- Belastungen verlangen **gemeinsame Deutung und offene Kommunikation**
- Würde und Selbstbestimmung behalten auch in Abhängigkeit ihr Gewicht
- Sicherheit entsteht nicht allein materiell, vielmehr im **verlässlichen Miteinander**

Anhang – Konfliktlösungen in komplexen Familiensituationen

Die folgenden Übersichten bündeln die zuvor dargestellten Spannungsfelder und führen sie in eine

strukturierte, handlungsorientierte Form über. Im Zentrum steht nicht die rasche Beseitigung von Konflikten, vielmehr deren **verstehende Bearbeitung** im Kontext von Beziehung, Prägung und aktueller Herausforderung.

Tabelle 1 – Konfliktfelder und mögliche Lösungszugänge

Lebenssituation	Typische Spannung	Tiefere Prägungsebene	Lösungszugang	Konkrete Umsetzung
Familiengespräch	gegensätzliche Sichtweisen	Bedürfnis nach Anerkennung	Perspektiven erweitern	biografische Erfahrungen erfragen
Pflege der Eltern	Überforderung vs. Pflichtgefühl	Loyalität und Verantwortung	Lasten teilen	Aufgaben klar verteilen, externe Hilfe
Lebensentscheidungen der Kinder	Kontrolle vs. Freiheit	Sicherheitsbedürfnis der Eltern	Vertrauen stärken	Gespräch über Motive und Hoffnungen
Schwere Erkrankung	Ohnmacht vs. Aktivismus	Angst vor Verlust	Präsenz gestalten	kleine, verlässliche Unterstützungen
Alter und Abhängigkeit	Autonomie vs. Hilfebedarf	Selbstbild der Eigenständigkeit	Selbstbestimmung achten	gemeinsame Entscheidungen
Finanzielle Knappheit	Sicherheit vs. Einschränkung	Geld als Wertmaßstab	Transparenz schaffen	offene Gespräche, Prioritäten klären

Deutungsebene: Jede dieser Situationen verweist auf eine **doppelte Struktur** – eine sichtbare Spannung und eine darunterliegende Bedeutungsebene. Lösungen gewinnen Tragfähigkeit, wenn beide Ebenen berücksichtigt werden.

Tabelle 2 – Multiple Belastungen und integrierte Lösungsstrategien

In vielen Familien treten mehrere Belastungen gleichzeitig auf. Hier entsteht eine komplexe Dynamik, die eine **vernetzte Betrachtung** erfordert.

Belastungskombination	Dynamische Wechselwirkung	Risikoentwicklung	Integrativer Lösungsansatz	Praktische Schritte
Pflege + Beruf + eigene Familie	Zeit- und Rollenkonflikte	Erschöpfung, Rückzug	Prioritäten klären	Wochenstruktur, Unterstützung organisieren
Krankheit + emotionale Belastung	Angst verstärkt Spannungen	Kommunikationsabbruch	emotionale Räume öffnen	regelmäßige Gespräche ohne Problemdruck
Alter + finanzielle Einschränkung	Verlust von Sicherheit	Rückzug, Scham	Würdeorientierung stärken	Ressourcen sichtbar machen
Generationenkonflikt + Lebensentscheidungen	Werteprellung	Beziehungsdistanz	Deutung der Hintergründe	Austausch über Lebensgeschichten
Mehrfachbelastung im Haushalt	Überlagerung von Erwartungen	Konflikteskalation	Entlastung priorisieren	klare Zuständigkeiten, Pausen einplanen

Strukturelle Einsicht: Multiple Belastungen wirken selten additiv; sie verstärken sich gegenseitig. Eine tragfähige Lösung entsteht durch **Koordination, Entlastung und bewusste Kommunikation**.

Übergreifende Prinzipien der Konfliktlösung

Aus beiden Tabellen lassen sich grundlegende Leitlinien ableiten:

- **Verstehen vor Bewerten**
Konflikte erschließen sich über ihre Entstehungsgeschichte

- **Beziehung vor Position**
Tragfähige Lösungen wachsen aus stabilen Beziehungen
- **Transparenz vor Vermutung**
Offene Kommunikation reduziert Fehlinterpretationen
- **Verteilung vor Überlastung**
Verantwortung gewinnt durch gemeinsame Gestaltung

Verdichtete Perspektive

Wo mehrere Belastungen zusammentreffen, zeigt sich die Qualität eines Familiensystems besonders deutlich. Nicht die Abwesenheit von Konflikten trägt, vielmehr die Fähigkeit, Spannungen zu deuten, zu teilen und gemeinsam zu gestalten.

Quintessenz

- Konflikte weisen auf **bedeutsame Anliegen und Prägungen** hin
- Lösungen entfalten sich durch **Verstehen, Struktur und Zusammenarbeit**
- Auch unter mehrfacher Belastung bleiben **Handlungsspielräume** zugänglich

ANHANG – Theoretische Rahmung und zusammenfassende Synthese

I. Theoretische Rahmung: Familiensystem, Tiefenstruktur, biografische Deutung

Meine Betrachtung familiärer Wirklichkeit gründet auf einer mehrschichtigen Perspektive, die sich aus systemischer Analyse, hermeneutischer Deutung und biografischer Reflexion zusammensetzt. In dieser Verbindung erschließt sich das menschliche Leben weder als isoliertes Individuum noch als bloßes Produkt äußerer Bedingungen, vielmehr als **Beziehungs- und Deutungszusammenhang**, der sich im Laufe der Zeit verdichtet.

1. Das Familiensystem als relationales Gefüge

Im Horizont der Systemtheorie erscheint Familie als ein Geflecht wechselseitiger Bezüge, in dem jedes Verhalten Bedeutung erhält durch seine Einbettung in das Ganze. Diese Perspektive, wie sie unter anderem von Murray Bowen grundgelegt wurde, eröffnet einen Zugang, der individuelle Phänomene in ihrer relationalen Bedingtheit lesbar macht. Grundlegende Einsicht: Das, was sich an der Oberfläche als individuelles Problem darstellt, verweist häufig auf eine **Spannungsordnung im System selbst**. Rollen, Erwartungen und Kommunikationsformen bilden ein implizites Regelwerk, das Stabilität erzeugt und zugleich Veränderung begrenzt. Das Familiensystem strebt nicht primär nach Wahrheit, sondern nach **Aufrechterhaltung seiner Funktionsfähigkeit**. Daraus erklärt sich, weshalb auch dysfunktionale Muster eine gewisse Persistenz entfalten: Sie sichern – zumindest vorläufig – das Gleichgewicht.

2. Tiefenstruktur als verborgene Deutungsebene

Während das systemische Gefüge die sichtbaren Interaktionen beschreibt, verweist die Kategorie der Tiefenstruktur auf jene Ebene, in der sich **Erfahrungen zu inneren Ordnungen verdichten**. Der Begriff, ursprünglich in der Sprachtheorie von Noam Chomsky verortet, gewinnt in der anthropologischen Reflexion eine erweiterte Bedeutung.

Ich verstehe darunter die Gesamtheit jener impliziten Muster, die Wahrnehmung, Bewertung und Handlung strukturieren:

- verinnerlichte Selbst- und Weltbilder
- emotional grundierte Erwartungshaltungen
- habitualisierte Deutungsweisen

Diese Tiefenstruktur bleibt dem unmittelbaren Zugriff weitgehend entzogen. Sie zeigt sich indirekt – in Wiederholungen, in affektiven Resonanzen, in scheinbar spontanen Entscheidungen. In dieser

Perspektive gewinnt menschliches Verhalten eine **innere Logik**, die sich erst im Zusammenhang erschließt.

3. Biografische Deutung als hermeneutischer Prozess

Die Verbindung von System und Tiefenstruktur wird durch die biografische Perspektive vermittelt. In der Tradition der Biografieforschung sowie der hermeneutischen Philosophie, etwa bei Wilhelm Dilthey, erscheint Leben als ein Zusammenhang, der sich nur im Verstehen seiner Geschichte erschließt. Ich begreife meine Biografie nicht als Abfolge von Ereignissen, sondern als **Deutungsprozess**, in dem Erfahrungen Bedeutung gewinnen. Diese Bedeutung bleibt nicht statisch; sie verändert sich mit dem Blick, den ich auf mein eigenes Leben richte. Daraus ergibt sich eine Einsicht: Vergangenheit wirkt fort – jedoch nicht als unveränderliche Determination, vielmehr als **interpretierbare Struktur**, die im Akt des Verstehens neu geordnet werden kann.

4. Integration der Perspektiven

Im Zusammenwirken dieser drei Ebenen entsteht ein tragfähiges Verständnis:

Ebene	Funktion	Erkenntnisgewinn
Familiensystem	beschreibt Beziehungen	Verhalten wird relational verständlich
Tiefenstruktur	erschließt innere Muster	Verhalten erhält innere Logik
Biografische Deutung	verbindet Vergangenheit und Gegenwart	Veränderung wird denkbar

Ich erkenne darin keinen additiven Zusammenhang, vielmehr eine **wechselseitige Durchdringung**: Das System prägt die Biografie, die Biografie formt die Tiefenstruktur, und diese wirkt wiederum auf das System zurück.

II. Synthese – Eine reflektierte Selbstverortung

Wenn ich die dargestellten Einsichten auf meine eigene Lebens- und Familienwirklichkeit beziehe, entsteht ein Bild, das weder von Zufälligkeit noch von starrer Festlegung geprägt erscheint. Vielmehr zeigt sich mein Leben als ein **Gewordensein in Beziehungen**, das sich im Verstehen erschließt. Ich erkenne, dass Konflikte innerhalb der Familie keine bloßen Störungen darstellen. Sie verweisen auf **unterschiedliche Deutungshorizonte**, die aus je eigenen biografischen Erfahrungen hervorgegangen sind. In dieser Perspektive verliert der Konflikt seinen rein negativen Charakter; er erscheint als Hinweis auf eine noch nicht geleistete Verständigung. Zugleich wird mir bewusst, dass meine eigenen Reaktionen nicht allein aus der Gegenwart hervorgehen. Sie tragen Spuren früherer Erfahrungen, die sich in meiner Tiefenstruktur sedimentiert haben. Indem ich diese Zusammenhänge erkenne, gewinne ich eine Form von Freiheit, die nicht in der Aufhebung aller Prägung besteht, vielmehr in der **bewussten Aneignung des Gewordenen**.

Diese Einsicht führt zu einer Haltung, die sich beschreiben lässt als:

- erhöhte Sensibilität für die Perspektiven anderer
- größere Gelassenheit im Umgang mit Spannungen
- Bereitschaft, eigene Deutungen zu überprüfen

Ich verstehe mein Leben zunehmend als einen Prozess, in dem sich Bedeutung nicht ein für alle Mal festlegt, sondern im Dialog mit anderen und mit mir selbst immer wieder neu erschließt.

III. Schlussgedanke

Ich lebe nicht außerhalb von Beziehungen, sondern in ihnen, handle nicht unabhängig von Prägungen, sondern auf ihrem Hintergrund, und doch eröffnet sich im Verstehen ein Raum, in dem ich mein Gewordensein deuten und gestalten kann.

In dieser Spannung zwischen Herkunft und Gestaltung erkenne ich jene Möglichkeit, die meinem Leben Richtung verleiht: eine **reflektierte Teilnahme am eigenen Dasein**, die weder in bloßer Anpassung aufgeht noch in abstrakter Selbstbestimmung verharrt, sondern im bewussten Vollzug von Beziehung, Deutung und Verantwortung Gestalt gewinnt.

ANHANG – Symbolsprache in der systemischen Beratung

Darstellung, Erklärung und tabellarische Ordnung (praxisnah und theoriegeleitet)

I. Grundlegung: Symbolsprache als Zugang zur Tiefenstruktur

In der systemischen Arbeit zeigt sich, dass Menschen ihre Erfahrungen selten ausschließlich in begrifflicher Klarheit ausdrücken. Vielmehr greifen sie auf **Bilder, Metaphern und symbolische Verdichtungen** zurück. Diese Symbolsprache eröffnet einen Zugang zu jenen Bedeutungsschichten, die im direkten Sprechen oft verborgen bleiben. Im Horizont der Systemtheorie sowie der Psychologie lässt sich Symbolsprache als eine Form verstehen, in der **innere Zustände, Beziehungserfahrungen und biografische Prägungen** indirekt zur Darstellung gelangen. Ich begreife Symbole dabei nicht als dekorative Elemente, sondern als **präzise Ausdrucksformen innerer Wirklichkeit**. Sie ermöglichen eine Kommunikation, die über reine Sachinformation hinausgeht und emotionale wie existenzielle Dimensionen erschließt.

II. Funktion der Symbolsprache im Beratungsprozess

Symbolische Ausdrucksformen erfüllen mehrere zentrale Funktionen:

- **Verdichtung** komplexer Erfahrungen in einem Bild
- **Entlastung** durch indirektes Sprechen über Schwieriges
- **Öffnung** neuer Perspektiven jenseits festgefahrener Deutungen
- **Verbindung** zwischen bewussten und weniger bewussten Ebenen

Ein Gedanke, der sich im Anschluss an die Tiefenpsychologie – etwa bei Carl Gustav Jung – formulieren lässt: Das Symbol spricht dort, wo begriffliche Sprache an ihre Grenze gelangt.

III. Typische Symbolformen im Familiensystem

In der Beratungspraxis begegnen immer wieder ähnliche symbolische Bilder. Sie sind individuell geprägt, weisen jedoch strukturelle Gemeinsamkeiten auf.

- **Raubilder** („Ich stehe außerhalb“, „Ich habe keinen Platz“)
- **Bewegungsbilder** („Ich komme nicht vorwärts“, „Ich drehe mich im Kreis“)
- **Lastbilder** („Ich trage alles allein“)
- **Grenzbilder** („Hier ist eine Mauer zwischen uns“)
- **Naturbilder** („Es fühlt sich kalt an“, „Alles ist erstarrt“)

Diese Bilder eröffnen einen Zugang zur **inneren Landkarte der Beziehungen**.

Tabelle – Symbolsprache in der systemischen Beratung

Symbolische Ausdrucksform	Mögliche Bedeutungsebene	Systemischer Bezug	Beratungszugang	Beispielhafte Intervention
„Ich trage alles“	Überlastung, Verantwortung	Rollenverteilung im System	Last sichtbar machen	„Wer könnte einen Teil dieser Last übernehmen?“
„Ich stehe außen“	Ausgrenzung, fehlende Zugehörigkeit	Position im Familiensystem	Zugehörigkeit klären	„Wo wäre Ihr Platz, wenn er stimmig wäre?“
„Zwischen uns ist eine Mauer“	Kommunikationsblockade	Beziehungsmuster	Kontaktmöglichkeiten erkunden	„Wie könnte ein erster Durchgang aussehen?“
„Ich drehe mich im Kreis“	Orientierungslosigkeit	Wiederkehrende Muster	Muster unterbrechen	„Wann gelingt ein kleiner Schritt nach außen?“

Symbolische Ausdrucksform	Mögliche Bedeutungsebene	Systemischer Bezug	Beratungszugang	Beispielhafte Intervention
„Alles ist schwer“	emotionale Belastung	Systemische Verdichtung	Entlastung ermöglichen	„Was würde das Gewicht etwas reduzieren?“
„Es ist kalt geworden“	emotionale Distanz	Beziehungsqualität	Wärmequellen suchen	„Wo erleben Sie noch Nähe?“
„Ich darf keinen Fehler machen“	Leistungsdruck	implizite Familienregeln	Glaubenssätze reflektieren	„Was würde geschehen, wenn ein Fehler erlaubt wäre?“

IV. Methodische Einordnung

Die Arbeit mit Symbolsprache lässt sich als eine Form **hermeneutischer Vertiefung** verstehen:

- Symbole werden nicht vorschnell gedeutet
- ihre Bedeutung entsteht im Dialog
- der Klient bleibt der primäre Interpret seiner Bilder

Hier zeigt sich eine Nähe zur Biografieforschung: Bilder erscheinen als **Verdichtungen biografischer Erfahrung**, die im Gespräch entfaltet werden.

V. Reflexive Perspektive

In meiner Auseinandersetzung mit Beratung und Lebensdeutung erkenne, dass symbolische Sprache eine besondere Qualität besitzt. Sie eröffnet mir einen Zugang zu Erfahrungsdimensionen, die sich einer rein analytischen Beschreibung entziehen.

Wenn ich einem Menschen zuhöre, der sagt, er „trage eine Last“ oder „stehe außerhalb“, dann höre ich nicht nur Worte. Ich nehme eine **verdichtete Lebenswirklichkeit** wahr, die sich in diesem Bild ausspricht.

Indem ich diese Sprache ernst nehme, entsteht ein Raum, in dem Verstehen wachsen kann. Nicht durch vorschnelle Erklärung, sondern durch **gemeinsames Erschließen von Bedeutung**.

VI. Abschließende Verdichtung

Symbolsprache eröffnet einen Zugang zur Tiefenstruktur menschlicher Erfahrung. Sie verbindet individuelle Biografie mit systemischer Einbettung und ermöglicht eine Form des Verstehens, die über das rein Begriffliche hinausführt.

Quintessenz für systemische Praxis

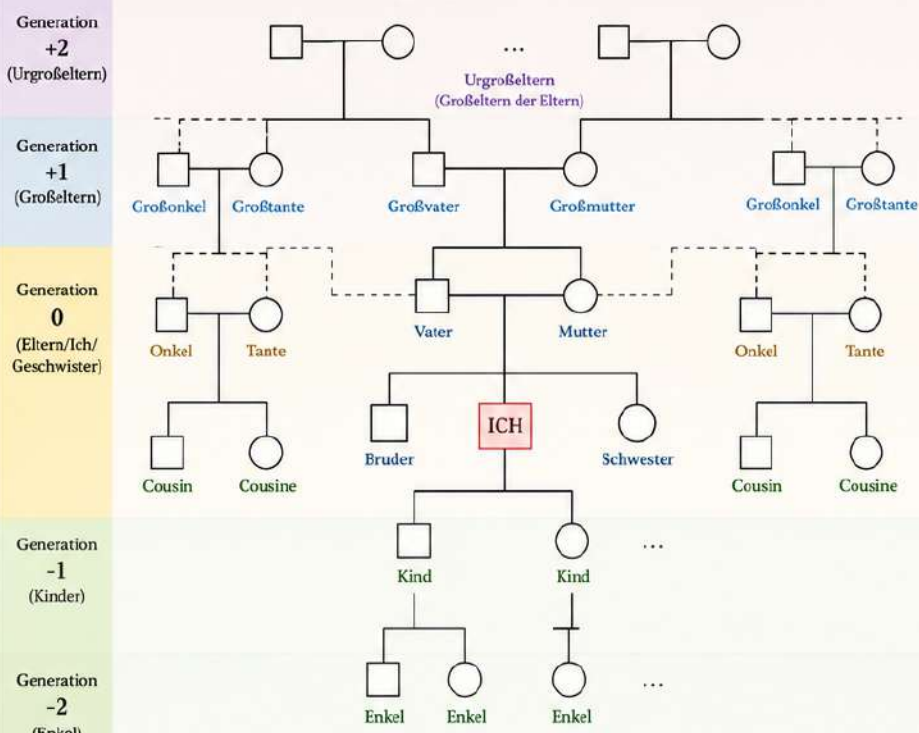
- Symbole erscheinen als **Träger verdichteter Erfahrung**
- ihre Bedeutung entfaltet sich im **dialogischen Prozess**
- sie eröffnen Wege zu **neuen Deutungen und Handlungsmöglichkeiten**

ANHANG – VERWANDTSCHAFTSVERHÄLTNISSE

Erklärung, Darstellung und systemische Einordnung

1. STAMMBAUM – ÜBERSICHT DER VERWANDTSCHAFTSVERHÄLTNISSE

(Bezugsperson: ICH)



2. ZEICHENERKLÄRUNG

- männlich
- weiblich
- Partnerschaft / Ehe
- Abstammung (Eltern – Kind)
- Seitenlinie (Geschwisterlinie)
- weitere Verzweigung / mehrere Personen
- Bezugsperson: ICH
- Generation +2 (Urgroßeltern)
- Generation +1 (Großeltern)
- Generation 0 (Eltern/Ich/Geschwister)
- Generation -1 (Kinder)
- Generation -2 (Enkel)

3. SYSTEMISCHE DEUTUNG

- Beziehungssystem**
Die Familie ist ein Netzwerk von Beziehungen über Generationen. Jede Person ist eingebunden und beeinflusst – und wird beeinflusst.
- Rollen und Funktionen**
Verwandtschaft bringt Rollen mit sich (z. B. Beschützer, Vermittler, Außenseiter, Versorger, Friedensstifter).
- Muster und Weitergabe**
Erfahrungen, Werte, Konflikte und Ressourcen werden – bewusst oder unbewusst – über Generationen weitergegeben.
- Zugehörigkeit und Ordnung**
Jeder hat seinen Platz. Klärung von Zugehörigkeit, Grenzen und Loyalitäten schafft innere Ordnung und Entlastung.

4. ERKLÄRUNG DER VERWANDTSCHAFTSBEGRIFFE

DIREKTE LINIE (auf- und absteigend)		SEITENLINIE (Geschwisterlinie)		ERWEITERTE LINIE (mehrere Generationen)		ANGEHEIRATETE VERWANDTSCHAFT	
Eltern	Vater und Mutter	Geschwister	Bruder oder Schwester	Großonkel	Bruder eines Großelternteils	Schwager	Bruder des Ehepartners oder Partner der Schwester
Großeltern	Eltern der Eltern	Onkel	Bruder des Vaters oder der Mutter	Großtante	Schwester eines Großelternteils	Schwägerin	Schwester des Ehepartners oder Partnerin des Bruders
Urgroßeltern	Eltern der Großeltern	Tante	Schwester des Vaters oder der Mutter	Großcousin	Kind eines Großonkels oder einer Großtante	Onkel/Tante (angeheiratet)	Ehepartner von Onkel oder Tante
Kinder	eigene Nachkommen	Cousin	Sohn von Onkel oder Tante	Großcousine	entsprechend weiblich		
Enkel	Kinder der eigenen Kinder	Cousine	Tochter von Onkel oder Tante				
Urenkel	Kinder der eigenen Enkel						

5. SCHNELLE ÜBERSICHT NACH GENERATIONEN

Generation	Direkte Linie	Seitenlinie (Beispiele)
+2	Urgroßeltern	–
+1	Großeltern	Großonkel, Großtante
0	Eltern	Onkel, Tante
	Ich	Geschwister
	–	Cousin, Cousine
-1	Kinder	–
-2	Enkel	–

6. SYMBOLISCHE ERGÄNZUNGEN FÜR GENEALOGISCHE DARSTELLUNGEN (OPTIONAL)

- Schraffur Belastung / Krise
- Doppellinie sehr enge Bindung
- Unterbrochene Linie Kontaktabbruch / Entfremdung
- Pfeil Einfluss, Erwartungen, Loyalitäten
- Mauer Blockade, Trennung, Konflikt
- Brücke Verbindung, Versöhnung, Ressource
- Schatten Unausgesprochene Themen, Tabus, Geheimnisse
- Blitz plötzliches Ereignis (Trennung, Tod usw.)

Hinweis für die Praxis: Diese Darstellung ist ein Arbeitsinstrument. Sie wird gemeinsam mit der Klientin / dem Klienten gestaltet und bleibt offen für Ergänzungen, Korrekturen und neue Deutungen. Sie dient dem Verstehen – nicht dem Festlegen.

ANHANG – Ergänzung:

Symbolsprache und Darstellung für die genealogische Befunderhebung

I. Grundgedanke: Genealogie als symbolisch lesbare Struktur

Genealogische Befunderhebung erschöpft sich nicht in der Sammlung von Daten (Geburtsjahre, Verwandtschaftsverhältnisse). Sie eröffnet vielmehr einen Zugang zu **überlieferten Beziehungsmustern, Rollenordnungen und Deutungsformen**, die sich über Generationen hinweg fortschreiben.

Im Kontext der Systemtheorie erscheint die Familie als **zeitlich erweitertes System**, in dem frühere Erfahrungen gegenwärtige Dynamiken mitprägen. Die genealogische Darstellung gewinnt dadurch eine zweite Ebene: Sie zeigt nicht nur, *wer mit wem verbunden ist*, sondern auch, **wie Bedeutung weitergegeben wird**. Symbolsprache ermöglicht eine Verdichtung: Komplexe Zusammenhänge werden in **visuell und metaphorisch erfassbare Formen** überführt.

II. Funktion symbolischer Darstellung in der genealogischen Arbeit

Symbolische Elemente dienen in der Befunderhebung mehreren Zwecken:

- **Sichtbarmachung von Beziehungsmustern** (Nähe, Distanz, Brüche)
- **Kennzeichnung emotionaler Qualitäten** (Belastung, Konflikt, Verbundenheit)
- **Erfassung von Übergängen** (Migration, Verlust, biografische Wendepunkte)
- **Verdichtung impliziter Dynamiken** (Loyalitäten, Wiederholungen, Tabuisierungen)

Die Darstellung nähert sich damit einer „Landkarte“, die sowohl **strukturelle als auch symbolische Informationen** integriert.

III. Typische Darstellungsformen (symbolisch erweitert)

Neben klassischen genealogischen Zeichen (Kreise, Quadrate, Verbindungslinien) tritt eine erweiterte Symbolik hinzu:

- **Linienqualität**
 - durchgezogen → stabile Beziehung
 - gestrichelt → distanziert
 - unterbrochen → Kontaktabbruch
- **Räumliche Anordnung**
 - Nähe im Bild → emotionale Nähe
 - Distanz → Beziehungsspannung
- **Symbolische Markierungen**
 - Kreis um Person → zentrale Rolle
 - Schraffur → Belastung / Krise
 - Pfeile → Richtung von Erwartungen oder Einfluss
- **Metaphorische Ergänzungen**
 - „Brücke“ → gelungene Verbindung
 - „Mauer“ → Blockade
 - „Schatten“ → unausgesprochene Themen

Diese Formen erweitern die Darstellung von einer rein faktischen zu einer deutungsorientierten Visualisierung.

Tabelle – Symbolsprache in der genealogischen Befunderhebung

Darstellungselement	Symbolische Bedeutung	Genealogischer Hinweis	Beratungsrelevanz	Mögliche Vertiefungsfrage
Dichte Verbindungslinie	enge Bindung	starke Beziehung	Ressource oder Verstrickung	„Was hält diese Verbindung zusammen?“
Unterbrochene Linie	Kontaktabbruch	Bruch in der Familie	Konfliktgeschichte	„Was hat zu dieser Unterbrechung geführt?“
Schraffierte Person	Belastung	Krankheit, Krise	emotionale Verdichtung	„Wie wirkt diese Erfahrung bis heute?“
Isolierte Position	Ausgrenzung	Randstellung im System	Zugehörigkeitsthema	„Wie wurde Zugehörigkeit erlebt?“
Pfeilrichtung	Erwartungsfluss	Rollenzuschreibung	Druck oder Orientierung	„Welche Erwartungen wurden weitergegeben?“
Wiederkehrende Markierung	Musterbildung	generationelle Wiederholung	Tiefenstruktur	„Wo zeigt sich dieses Muster erneut?“
Symbol „Mauer“	Blockade	ungelöster Konflikt	Kommunikationshemmnis	„Was verhindert den Kontakt?“
Symbol „Brücke“	Verbindung	gelungene Beziehung	Ressource	„Was ermöglicht diese Verbindung?“

IV. Methodische Einordnung

Die genealogische Symbolarbeit bewegt sich im Schnittfeld von:

- Biografieforschung
- Psychologie
- systemischer Beratungspraxis

Sie lässt sich als **hermeneutischer Prozess** verstehen:

- Die Darstellung bildet keinen objektiven Befund im naturwissenschaftlichen Sinn
- vielmehr entsteht ein **gemeinsam entwickeltes Deutungsbild**
- dieses Bild bleibt offen für Erweiterung und Korrektur

Damit wird Genealogie zu einem Instrument, das nicht festschreibt, sondern **Verstehen ermöglicht**.

V. Reflexive Perspektive

Wenn ich genealogische Zusammenhänge in dieser Weise betrachte, verändert sich mein Blick auf Familie grundlegend. Ich sehe erkenne ein **Geflecht von Bedeutungen**, das sich über die Zeit hinweg entfaltet und nicht mehr nur Abfolgen von Generationen. Die symbolische Darstellung hilft, Zusammenhänge wahrzunehmen, die im bloßen Erzählen verborgen bleiben. Linien, Abstände und Zeichen beginnen zu sprechen. Sie verweisen auf Erfahrungen, die weiterwirken, auch wenn sie nicht ausdrücklich erinnert werden. Ich erkenne, dass meine Lebensgeschichte nicht isoliert steht. Sie erscheint eingebettet in **übergreifende Muster**, die sich durch Generationen hindurchziehen und doch in jeder Lebensphase neu interpretiert werden können.

VI. Abschließende Verdichtung

Genealogische Befunderhebung gewinnt Tiefe, wenn sie über Daten hinausgeht und symbolische Ausdrucksformen einbezieht. In dieser Verbindung entsteht eine Darstellung, die nicht nur informiert, sondern **Verstehen ermöglicht und neue Perspektiven eröffnet**.

Quintessenz

- Genealogie erschließt sich als **zeitlich erweitertes Beziehungssystem**
- Symbolsprache macht **verborgene Muster sichtbar**

- Darstellung und Deutung bilden eine Einheit, die **Reflexion und Veränderung ermöglicht**

Erklärung der Verwandtschaftsverhältnisse

Um familiäre Strukturen klar zu verstehen – etwa für genealogische Darstellungen oder systemische Reflexion – hilft eine **präzise Zuordnung der Verwandtschaftsbegriffe**. Entscheidend bleibt dabei stets die Frage: *Von welcher Bezugsperson aus wird gedacht?* (meist: vom „ich“)

1. Direkte Linie (auf- und absteigend)

Diese Beziehungen verlaufen **geradlinig über Generationen hinweg**:

Beziehung	Bedeutung
Eltern	Vater und Mutter
Großeltern	Eltern der Eltern
Urgroßeltern	Eltern der Großeltern
Kinder	eigene Nachkommen
Enkel	Kinder der eigenen Kinder

Diese Linie bildet das **Grundgerüst jeder Genealogie**.

2. Seitenlinie (Geschwister und deren Nachkommen)

Hier beginnt die Differenzierung:

Begriff	Erklärung
Geschwister	Bruder oder Schwester
Onkel	Bruder des Vaters oder der Mutter
Tante	Schwester des Vaters oder der Mutter
Cousin	Sohn von Onkel oder Tante
Cousine	Tochter von Onkel oder Tante

Wichtig: Cousins und Cousinen gehören zur **gleichen Generation**, aber nicht zur direkten Linie.

3. Erweiterte Seitenlinie

Mit wachsender genealogischer Tiefe entstehen weitere Begriffe:

Begriff	Erklärung
Großonkel	Bruder eines Großelternanteils
Großtante	Schwester eines Großelternanteils
Großcousin	Kind eines Großonkels oder einer Großtante
Großcousine	entsprechend weiblich

Diese Beziehungen zeigen, wie sich Familien **über mehrere Generationen verzweigen**.

4. Angeheiratete Verwandtschaft

Nicht alle Beziehungen sind blutsverwandt:

Begriff	Erklärung
Schwager	Bruder des Ehepartners oder Partner der Schwester
Schwägerin	Schwester des Ehepartners oder Partnerin des Bruders
Onkel/Tante (angeheiratet)	Ehepartner von Onkel oder Tante

Diese Beziehungen entstehen durch **Verbindung von Familiensystemen**.

5. Übersicht – Struktur der Verwandtschaft

Generation	Direkte Linie	Seitenlinie
+2	Urgroßeltern	–
+1	Großeltern	Großonkel / Großtante
0	Eltern	Onkel / Tante
0	Ich	Geschwister
0	–	Cousin / Cousine
-1	Kinder	–
-2	Enkel	–

6. Systemische Deutung

Im Licht der Systemtheorie gewinnen diese Begriffe eine zusätzliche Bedeutung:

- Verwandtschaft beschreibt nicht nur Abstammung
- sie bildet ein **Beziehungsnetz mit Rollen und Erwartungen**

Beispiel: Ein Onkel kann in einer Familie die Rolle eines **Ersatzvaters**, Vermittlers oder Außenseiters einnehmen – unabhängig von der biologischen Definition.

7. Verdichtete Einsicht

Verwandtschaftsbegriffe ordnen nicht nur familiäre Beziehungen, sie eröffnen zugleich einen Zugang zum Verständnis von Nähe, Distanz und Rollen innerhalb eines Familiensystems.

Quintessenz

- Direkte Linie: Abstammung über Generationen
- Seitenlinie: Geschwister und deren Nachkommen
- Erweiterte Linie: Verzweigungen über mehrere Generationen
- Angeheiratete Beziehungen: Verbindung von Familien

ANHANG – Systemische Aufstellung

Erklärung, Wirkungsweise und strukturierte Übersicht für Beratung und Reflexion

I. Grundverständnis: Was bedeutet systemische Aufstellung?

Systemische Aufstellung bezeichnet ein Verfahren, in dem **Beziehungen, Spannungen und innere Bilder räumlich dargestellt** werden. Personen oder Stellvertreter werden so im Raum positioniert, dass **verborgene Ordnungen und Dynamiken sichtbar** werden.

Im Kontext der Systemtheorie lässt sich dies als eine Form der **Externalisierung innerer und relationaler Strukturen** verstehen. Was zuvor implizit wirkte, gewinnt eine wahrnehmbare Gestalt.

Historisch geprägt wurde diese Methode unter anderem durch Bert Hellinger, wobei heutige Ansätze deutlich differenzierter und reflektierter arbeiten.

II. Wirkungsprinzipien systemischer Aufstellungen

Die Wirkung entfaltet sich nicht durch Suggestion, sondern durch mehrere zusammenwirkende Faktoren:

1. Sichtbarmachung

Beziehungsstrukturen werden **räumlich erfahrbar**. Abstände, Blickrichtungen und Positionen tragen Bedeutung.

2. Resonanz

Stellvertreter berichten häufig von Empfindungen, die mit der dargestellten Position korrespondieren. Dies ermöglicht einen Zugang zu **emotionalen Tiefenschichten**.

3. Perspektivenwechsel

Die Beteiligten erleben ihre Situation aus einer **neuen, distanzierten Sicht**.

4. Neuordnung

Veränderungen in der Aufstellung (z. B. Positionswechsel) können **neue Beziehungsmöglichkeiten** eröffnen.

Tabelle – Elemente und Wirkungen der systemischen Aufstellung

Element der Aufstellung	Darstellung im Raum	Mögliche Bedeutung	Wirkung auf das Systemverständnis	Beratungsrelevanz
Abstand zwischen Personen	Nähe / Distanz	emotionale Bindung oder Trennung	macht Beziehungsspannung sichtbar	Klärung von Nähebedürfnis
Blickrichtung	zugewandt / abgewandt	Interesse, Ablehnung, Vermeidung	zeigt Kommunikationsfluss	Ansatzpunkt für Kontakt
Position im Raum	zentral / randständig	Bedeutung im System	verdeutlicht Rollen	Reflexion von Zugehörigkeit
Körperhaltung	offen / verschlossen	emotionale Verfassung	erschließt innere Haltung	Zugang zu Gefühlen
Stellvertreter-Empfinden	benannte Gefühle	Resonanz auf Systemstruktur	Hinweis auf Tiefenstruktur	Vertiefung im Gespräch
Veränderung der Position	Umstellung	mögliche Neuordnung	zeigt alternative Lösungen	Erprobung neuer Perspektiven

III. Typische Dynamiken, die sichtbar werden

In Aufstellungen treten häufig wiederkehrende Muster hervor:

- **Ungleichgewicht von Geben und Nehmen**
- **Ausgeschlossene Personen oder Themen**
- **Übernommene Rollen über Generationen hinweg**
- **Unklare Zugehörigkeit oder Loyalitätskonflikte**

Diese Dynamiken lassen sich mit Erkenntnissen aus der Psychologie und der Biografieforschung verbinden.

IV. Methodische Einordnung

Systemische Aufstellung stellt kein diagnostisches Instrument im engen Sinn dar, sondern ein **erfahrungsorientiertes Deutungsverfahren**:

- Ergebnisse erscheinen nicht als objektive Fakten
- vielmehr als **Hypothesen über Beziehungsstrukturen**
- ihre Gültigkeit entsteht im anschließenden Gespräch

Damit bleibt die Methode anschlussfähig an eine **zeitgemäß reflektierte Erkenntnishaltung**, die Perspektivität berücksichtigt.

V. Reflexive Perspektive

Wenn ich eine systemische Aufstellung betrachte oder daran teilnehme, entsteht bei mir eine besondere Form des Verstehens. Was zuvor abstrakt erschien, gewinnt eine **konkrete, fast greifbare**

Gestalt. Ich erkenne Zusammenhänge, die sich im Gespräch allein nicht erschlossen hätten. Abstände, Blickrichtungen und Positionen beginnen, eine eigene Sprache zu sprechen. Sie zeigen mir, wie Beziehungen erlebt werden – oft jenseits dessen, was bewusst formuliert wird. Dabei wird zugleich bewusst, dass diese Bilder keine endgültigen Wahrheiten darstellen. Sie eröffnen vielmehr einen Raum, in dem eigene Geschichte und Beziehungen neu betrachtet und anders gedeutet werden kann.

VI. Abschließend

Systemische Aufstellungen machen sichtbar, was im Verborgenen wirkt. Sie übersetzen Beziehung in Raum und eröffnen dadurch neue Möglichkeiten des Verstehens und der Gestaltung.

Quintessenz für die Praxis

- Aufstellungen ermöglichen **sichtbares Verstehen von Beziehungen**
- sie verbinden äußere Darstellung mit innerer Resonanz
- ihre Wirkung entfaltet sich im Zusammenspiel von **Erfahrung, Deutung und Reflexion**

SYSTEMISCHE AUFSTELLUNGSARBEIT

Darstellung – Bedeutung – Wirkung – Integration in Beratung und Befunderhebung

1. WAS IST EINE SYSTEMISCHE AUFSTELLUNG?

- Ein Verfahren, in dem Personen, Aspekte oder Themen eines Systems im Raum dargestellt werden.
- Unsichtbare Dynamiken, Loyalitäten und Ordnungen werden erfahrbar und sichtbar.
- Ermöglicht neue Perspektiven und Lösungswege.

2. ZIELE UND NUTZEN

- Verstehen**
Zusammenhänge und Muster erkennen
- Klärung**
Rollen, Positionen und Bindungen sichtbar machen
- Entlastung**
Übernommene Lasten und Verstrickungen lösen
- Neuordnung**
Stärkung von Zugehörigkeit, Würde und Ausgleich
- Integration**
Neue Handlungsspielräume eröffnen

3. GRUNDPRINZIPIEN

- Jeder Mensch hat einen Platz.
- Ordnung der Liebe: Geben und Nehmen im Gleichgewicht.
- Früher hat Vorrang vor Später.
- Ausgeschlossene gehören dazu.
- Systemische Verbindungen wirken über Generationen.

SYSTEMISCHE AUFSTELLUNG – beispielhafte Darstellung im Raum

— Verbindung / Beziehung - - - Schwache oder unterbrochene Verbindung ⚡ Konflikt / Spannung ○ Emotionaler Raum / Zugehörigkeitsfeld

4. ABLAUF EINER AUFSTELLUNG

- Anliegen klären**
Was ist das Thema? Was soll verstanden werden?
- Systemelemente bestimmen**
Wer oder was gehört dazu?
- Stellvertreter wählen / Symbole aufstellen**
Elemente werden im Raum positioniert.
- Wahrnehmen**
Stellvertreter berichten von Empfindungen.
- Dynamiken erkennen**
Zusammenhänge und Muster werden sichtbar.
- Neuordnung / Veränderung**
Stellvertreter werden umgestellt, neue Impulse entstehen.
- Integration**
Erfahrungen werden in den Alltag übertragen.

5. WIRKUNG UND VERÄNDERUNG

- Neue Sicht auf alte Muster
- Auflösung von inneren Blockaden
- Stärkung von Selbstwirksamkeit und Klarheit
- Verbesserung von Beziehungen
- Zugang zu Ressourcen und innerer Ruhe

6. BEDEUTUNG VON POSITIONEN UND DYNAMIKEN

Element / Dynamik	Mögliche Bedeutung	Hinweise / Fragen
👤 Nähe / Distanz	Emotionale Verbindung oder Trennung	Wie nahe ist zu viel? Was verhindert Nähe?
➔ Blickrichtung	Zuwendung, Ablehnung, Interesse	Wohin ist der Blick gerichtet? Was wird gesehen – was nicht?
○ Zentrale / Randposition	Bedeutung, Einfluss, Ausschluss	Wer steht im Zentrum? Wer ist außen vor?
⚡ Spannung / Konflikt	Unverarbeitete Konflikte, Loyalitätskonflikte	Was darf nicht sein? Wo ist Spannung spürbar?
↕ Richtung / Bewegung	Erwartungen, Einfluss, Energiefluss	Wohin zieht es? Was hält zurück?
○ Leerplatz / Abwesenheit	Ausgeschlossene Themen oder Personen	Wem oder was vermissen wir? Was hat keinen Platz?

7. TYPISCHE THEMENFELDER

- Familienkonflikte und Beziehungsthemen
- Eltern-Kind-Dynamiken
- Generationenthemen und Wiederholungsmuster
- Krankheit und Symptome im System
- Berufung, Entscheidungen und Lebensziele
- Trauer, Verlust und ungelöste Bindungen
- Finanzen, Erfolg und Selbstwert

8. INTEGRATION IN BEFUNDERHEBUNG UND BERATUNG

9. HINWEISE FÜR DIE PRAXIS

- Aufstellungen ersetzen keine medizinische oder psychotherapeutische Behandlung.
- Achtsamkeit, Respekt und Schutz des Systems sind grundlegend.
- Nachbereitung und Integration sind entscheidend für nachhaltige Wirkung.
- Die Deutungshoheit bleibt beim Klienten / der Klientin.

SYSTEMISCHE AUFSTELLUNG ERMÖGLICHT VERSTEHEN – VERBINDET VERGANGENHEIT, GEGENWART UND ZUKUNFT – UND ÖFFNET DEN RAUM FÜR NEUE MÖGLICHKEITEN.

ANHANG – Tod, Erbschaft, Streitigkeit

Systemische Einordnung, symbolische Deutung und strukturierte Lösungszugänge

I. Grundsituation: Verdichtung mehrerer Ebenen

Wenn ein Todesfall eintritt und zugleich Fragen der Erbschaft entstehen, verdichten sich mehrere Ebenen:

- **emotionale Ebene** (Trauer, Verlust, Angst)
- **materielle Ebene** (Vermögen, Besitz, Gerechtigkeit)
- **relationale Ebene** (Geschwisterbeziehungen, alte Konflikte)
- **biografische Ebene** (alte Prägungen werden reaktiviert)

Im Licht der Systemtheorie erscheint diese Situation als **hochkomplexe Systemdynamik**, in der sich Vergangenheit und Gegenwart überlagern.

II. Typische Konfliktodynamiken

In der Praxis zeigen sich häufig wiederkehrende Muster:

Ungleichheitswahrnehmung

„Ich habe mehr geleistet – ich bekomme weniger“

Alte Geschwisterrollen

- der Verantwortliche
- die Übersehene
- der Außenseiter

Emotionale Überlagerung

Trauer verwandelt sich in **Konfliktenergie**

Kommunikationsabbruch

Unausgesprochenes führt zu Eskalation

Entscheidende Einsicht: Der Streit entzündet sich am Erbe – seine Wurzeln liegen oft in der Beziehungsgeschichte.

III. Tiefenstruktur der Situation

Hinter dem sichtbaren Konflikt wirken symbolisch aufgeladene Bedeutungen:

Sichtbares Thema	Tiefere Bedeutung
Geld / Besitz	Anerkennung, Wert, Gerechtigkeit
Testament	letzte Botschaft der Eltern
Aufteilung	Zugehörigkeit und Rangordnung
Streit	ungelöste Beziehungsspannung

Das Erbe erscheint somit als **Träger von Bedeutung**, nicht nur als materieller Wert.

Tabelle 1 – Konfliktanalyse bei Tod und Erbschaft

Konfliktfeld	Sichtbare Situation	Tiefenstruktur	Systemischer Hinweis	Lösungsansatz
Erbverteilung	Streit über Anteile	Gerechtigkeitsempfinden	alte Rollen werden aktiviert	transparente Klärung
Testament	Unzufriedenheit	Deutung elterlicher Entscheidung	Loyalitätskonflikt	gemeinsame Interpretation
Pflegeleistungen	Anspruchsdenken	Bedürfnis nach Anerkennung	Ungleichgewicht	Würdigung aussprechen
Kommunikation	Rückzug / Eskalation	Verletzung	Beziehungsebene gestört	moderiertes Gespräch
Ausschluss	einzelne Personen werden übergangen	Zugehörigkeit	systemische Unordnung	Einbezug aller Betroffenen

Tabelle 2 – Multiple Belastungen und integrierte Lösungen

Belastungskombination	Dynamik	Risiko	Integrativer Zugang	Praktische Umsetzung
Trauer + Erbstreit	emotionale Überladung	Eskalation	Trennung der Ebenen	zuerst Trauerraum schaffen
Geschwisterkonflikt + Geld	alte Muster verstärken sich	Beziehungsschaden	Rollenbewusstsein	biografische Klärung
Pflege + Erbe	moralische Bewertung	Kränkung	Anerkennungskultur	Leistungen benennen
Kommunikationsabbruch	Verhärtung	dauerhafte Entfremdung	Vermittlung	externe Moderation
Mehrfachbelastung	Überforderung	Zusammenbruch	Entlastung	klare Struktur und Zeit

IV. Symbolsprache in dieser Situation

Typische innere Bilder, die auftreten:

- „Ich gehe leer aus“ → Gefühl von Wertlosigkeit
- „Ich wurde übergangen“ → Ausschlusserfahrung
- „Ich muss kämpfen“ → Bedrohungswahrnehmung
- „Alles zerbricht“ → Angst vor Familienauflösung

Diese Symbolsprache verweist direkt auf die **Tiefenstruktur der Beziehung**.

V. Systemische Aufstellung – Deutungsperspektive

In einer Aufstellung zeigen sich häufig:

- unterschiedliche **Nähe-Distanz-Verhältnisse**
- verdeckte Loyalitäten zu verstorbenen Eltern
- ausgeschlossene Familienmitglieder
- Spannungen zwischen Geschwistern

Die räumliche Darstellung macht sichtbar:

Wer steht wo – und warum?

Wer gehört dazu – und wer fühlt sich ausgeschlossen?

VI. Reflexive Perspektive

Wenn ich solche Situationen betrachte, erkenne ich, wie schnell ein materielles Thema zur Bühne für tiefere Fragen wird. Es geht dann nicht mehr nur um Besitz, sondern um **Wert, Anerkennung und Zugehörigkeit**. Ich beginne zu verstehen, dass mein eigenes Empfinden nicht allein aus der aktuellen Situation entsteht. Es trägt Spuren meiner Geschichte – meiner Rolle in der Familie, meiner Erfahrungen von Gesehenwerden oder Übersehenwerden. Diese Einsicht verändert meine Haltung. Ich kann beginnen, zwischen **Sachfrage und Beziehungsbedeutung** zu unterscheiden.

VII. Abschließende Verdichtung

Wo Tod, Erbe und Konflikt zusammentreffen, zeigt sich die ganze Tiefe familiärer Beziehungen. Was als Streit um Besitz erscheint, erweist sich oft als Ausdruck ungelöster Fragen nach Zugehörigkeit, Anerkennung und Gerechtigkeit.

Quintessenz für die Praxis

- Erbstreitigkeiten tragen eine **biografische und emotionale Tiefendimension**
- Lösungen entstehen durch **Trennung von Sachebene und Beziehungsebene**
- Verstehen eröffnet die Möglichkeit, Konflikte in **tragfähige Klärung** zu überführen

SYSTEMISCHE AUFSTELLUNGSARBEIT BEI TOD – ERBSCHAFT – STREITIGKEIT

Beziehungen verstehen – Bedeutung klären – Konflikte lösen – Ordnung wiederherstellen

1. GRUNDSITUATION

Ein Todesfall und die Frage der Erbschaft verdichten mehrere Ebenen:

- Emotionale Ebene**
Trauer, Verlust, Angst, Schmerz
- Materielle Ebene**
Vermögen, Besitz, Geld, Absicherung
- Relationale Ebene**
Geschwisterbeziehungen, alte Konflikte, Rollen, Loyalitäten
- Biografische Ebene**
Prägungen, Erfahrungen, Erwartungen aus der Familiengeschichte

Diese Ebenen überlagern sich und erzeugen hohe Spannung im Familiensystem.

2. TYPISCHE KONFLIKTDYNAMIKEN

- Ungleichheitswahrnehmung**
„Ich habe mehr geblutet – ich bekomme weniger.“
- Alte Geschwisterrollen**
Der Verantwortliche – Die Überraschte – Der Außenseiter
- Emotionale Überlagerung**
Trauer verandert sich in Konfliktennergie.
- Kommunikationsabbruch**
Unausgesprochenes führt zu Eskalation.

Entscheidende Einsicht:
Der Streit entzündet sich am Erbe – seine Wurzeln liegen oft in der Beziehungsgeschichte.

3. SYSTEMISCHE AUFSTELLUNG – BEISPIEL: ERBSCHAFTSKONFLIKT

○ Personen (real oder Stellvertreter) - - - - - distanzierte / belastete Beziehung ↔ Verbindung / Beziehung ↔↔ Einfluss / Loyalität

Erstes Kind (Übernimmt viel Verantwortung)
Pflichtgefühl – Leistung – Anerkennung suchen

Zweites Kind (Fühlt sich übergangen)
Gerechtigkeit – Kränkung – Anerkennung suchen

Drittes Kind (Emotionaler Rückzug)
Distanz – Schutz – Beobachterrolle

Verstorbene(r) Mutter / Vater
Ursprung – Liebe – Geben und Nehmen

Weitere Geschwister / Angehörige
Eigene Geschichte – eigene Position

Partner/in (Unterstützung oder Belastung)
Außensichtsperspektive – Einfluss – Loyalität

Ausgeschlossene Person (z. B. Halbgeschwister, früheres verstorbene(r) Kind)
Vergessene Zugehörigkeit – ungeklärte Loyalität

SYMBOLSPRACHE IN DIESER SITUATION

- Konflikt / Spannung**
Unausgesprochene Verletzungen, alte Muster
- Distanz / Trennung**
Emotionale oder kommunikative Entfernung
- Verbindung / Beziehung**
Kontakt, Austausch, gegenseitige Zuwendung
- Einfluss / Loyalität**
Unbewusste Verpflichtungen, Verstrickungen
- Systemgrenze**
Alles, was dazugehört, ist Teil des Systems
- Verstorbene Person**
Ursprung, letzte Botschaft, Vermächtnis

7. MÖGLICHE LÖSUNGSWEGE

- Anerkennung und Würdigung**
Leistungen, Gefühle und Biografien aller würdigen.
- Offene Kommunikation**
Gefühle und Erwartungen aussprechen, zubören.
- Transparente Klärung**
Sachliche und faire Regelung der Erbfragen.
- Neue Ordnung finden**
Jedem seinen Platz – Zugehörigkeit stärken.
- Loslassen und Versöhnen**
Vergeltung ermöglicht inneren Frieden.

4. KONFLIKTANALYSE BEI TOD UND ERBSCHAFT

Konfliktfeld	Sichtbare Situation	Tiefenstruktur	Systemischer Hinweis	Lösungsansatz
Erbverteilung	Streit über Anteile	Gedächtnisempfinden	Alte Rollen werden aktiviert	Transparente Klärung und Fairness
Testament	Unzufriedenheit mit Testament	Dennung elterlicher Fürsorgebeziehung	Loyalitätskonflikt	Gemeinsame Interpretation
Pflichtleistungen	Ansprüche definieren	Beziehungs nach Anerkennung	Ungleichgewicht von Geben und Nehmen	Anerkennung und Wiedergutmachung
Kommunikation	Rückzug / Lokalisation	Verletzung, Kränkung	Beziehungsebene gestört	Moderiertes Gespräch, Mediation
Ausschluss	Einsache werden übergegangen	Zugehörigkeit	Systemische Orientierung	Einbeziehung aller Beteiligten

5. MULTIPLE BELASTUNGEN UND INTEGRIERTE LÖSUNGEN

Belastungskombination	Dynamik	Risiko	Integrativer Zugang	Praktische Umsetzung
Trauer + Erbstreit	Emotionale Überforderung	Entaktation	Trennung der Ebenen	Zuerst Trauerraum schaffen
Geschwisterkonflikt + Geld	Alte Muster verfestigen sich	Beziehungsschulden	Rollenbewusstsein	Biografische Klärung
Pflege + Erbe	Moralische Bewertung	Kränkung	Anerkennungskultur	Leistungen benennen, Dank aussprechen
Kommunikationsabbruch	Verhärterung	Dauerhafte Entfremdung	Vermittlung	Externe Moderation nutzen
Mehrfachbelastung	Überforderung	Zusammenbruch	Entlastung	Klare Strukturen und Zeit rechnen

6. TYPISCHE INNERE BILDER (SYMBOLSPRACHE)

- „Ich gehe leer aus.“ → Gefühl von Wertlosigkeit
- „Ich wurde übergangen.“ → Ausschluss Erfahrung
- „Ich muss kämpfen.“ → Bedrohungswahrnehmung
- „Alles zerbricht.“ → Angst vor Familienauflösung
- „Es gibt einen Weg.“ → Hoffnung auf Versöhnung und neue Ordnung

WESENTLICHE HALTUNG IN DER BERATUNG

- Verstehen vor Bewerten
- Respekt vor jeder Biografie
- Systemische Ordnung wiederherstellen
- Verantwortung teilen – Lösungen gemeinsam gestalten

ZENTRALE EINSICHT

Was als Streit um Besitz erscheint, erweist sich oft als Ausdruck ungelöster Fragen nach Zugehörigkeit, Anerkennung und Gerechtigkeit.

Verstehen öffnet den Weg zur Klärung. Klärung schafft Frieden – im System und im eigenen Herzen.

Ein bedeutender **deutschsprachiger Vertreter** der systemischen Familientherapie ist: Helm Stierlin

Einordnung

Helm Stierlin gilt als einer der **zentralen Wegbereiter der systemischen Familientherapie im deutschsprachigen Raum**. Während Murray Bowen die theoretischen Grundlagen entwickelte, hat Stierlin diese Ansätze:

- weitergeführt
- klinisch angewendet
- im europäischen Kontext differenziert ausgearbeitet

Zentrale Beiträge von Helm Stierlin

- Entwicklung der **Mehrgenerationenperspektive**
- Analyse von **Delegation und Loyalität** innerhalb von Familien
- Betonung der **Individuation im Spannungsfeld von Bindung und Ablösung**

Besonders prägend bleibt sein Konzept der „**bezogenen Individuation**“: Der Mensch entwickelt sich eigenständig, bleibt jedoch in **familiäre Bezüge eingebunden**.

Bedeutung für das Thema

Im Zusammenhang mit *Familiensystem und Tiefenstruktur* eröffnet Stierlin einen wichtigen Zugang:

- Familien erscheinen als **über Generationen wirkende Beziehungsgefüge**
- Konflikte lassen sich als Ausdruck von **weitergegebenen Mustern und Aufträgen** verstehen

Kurzformulierung

Der Begriff des Familiensystems wurzelt in der Systemtheorie und familientherapeutischen Praxis. Während Murray Bowen die grundlegende theoretische Konzeption entwickelte, wurde dieser Ansatz im deutschsprachigen Raum insbesondere durch Helm Stierlin weitergeführt und differenziert ausgearbeitet.

Zentrale deutschsprachige Vertreter

Helm Stierlin (Heidelberg)

- Begründer der systemischen Familientherapie im deutschsprachigen Raum
- Konzepte: **Delegation, Loyalität, bezogene Individuation**
- Fokus: Mehrgenerationenperspektive

Bedeutung: Verbindung von Psychoanalyse und Systemdenken

Gunthard Weber

- Vertreter systemischer Aufstellungsarbeit
- Weiterentwicklung der Ansätze von Bert Hellinger
- stärkere methodische Reflexion und Differenzierung

Bedeutung: Integration von Aufstellungsarbeit in professionelle Beratung

Arist von Schlippe

- Mitautor grundlegender Lehrbücher zur systemischen Therapie
- Fokus: **Kommunikation, Organisation, systemisches Denken**

Bedeutung: wissenschaftliche Fundierung und Ausbildung

Jochen Schweitzer

- Pionier der systemischen Therapie in Deutschland
- Verbindung von Forschung, Klinik und Praxis

Bedeutung: Etablierung im Gesundheitswesen

Fritz B. Simon

- Verbindung von Systemtheorie mit Organisationsentwicklung
- Orientierung an Niklas Luhmann

Bedeutung: theoretische Vertiefung und interdisziplinäre Erweiterung

Rudolf Klein

- Schwerpunkt: systemische Praxis und Ausbildung
- Fokus auf **lösungsorientierte Ansätze**

Bedeutung: praktische Anwendbarkeit

Virginia Satir (*nicht deutschsprachig, aber stark rezipiert*)

- Einfluss auf die Entwicklung systemischer Therapie im deutschsprachigen Raum

Bedeutung: Kommunikations- und Wachstumsmodelle

Systematische Einordnung

Schwerpunkt	Vertreter	Beitrag
Theorie & Grundlagen	Stierlin, Simon	Mehrgenerationenansatz, Systemtheorie
Praxis & Therapie	Schweitzer, Klein	klinische Anwendung
Kommunikation & Ausbildung	von Schlippe	didaktische Fundierung
Aufstellungsarbeit	Weber	methodische Erweiterung
Hintergrundeinfluss	Satir	Kommunikationsmodelle

Einordnung

Die systemische Familientheorie entwickelte sich im deutschsprachigen Raum durch eine Vielzahl von Autoren, die unterschiedliche Akzente setzten: Während Helm Stierlin die Mehrgenerationenperspektive und die Dynamik von Loyalität und Delegation herausarbeitete, erweiterten Autoren wie Fritz B. Simon und Arist von Schlippe den Ansatz um systemtheoretische und kommunikationstheoretische Dimensionen. In der Praxis trugen Jochen Schweitzer und Gunthard Weber zur Etablierung und methodischen Ausdifferenzierung bei.

Ergänzende Perspektive

Für die Gesamtlinie (*Familiensystem – Tiefenstruktur – biografische Deutung*) ergibt sich:

- **Stierlin** → biografische und generationelle Tiefenstruktur
- **Simon / Luhmann** → systemische Ordnung und Kommunikation
- **Aufstellungsarbeit (Weber)** → Sichtbarmachung impliziter Dynamiken

Literaturhinweise – Systemische Familientheorie und -praxis

Die folgende Auswahl verbindet **klassische Grundlagenwerke, deutschsprachige Schlüsseltexte**

sowie **anschlussfähige theoretische Perspektiven**. Sie eignet sich für eine akademisch fundierte Rahmung Ihres Themas *Familiensystem – Tiefenstruktur – biografische Deutung*.

1. Grundlagen der systemischen Familientheorie

- Murray Bowen
Family Therapy in Clinical Practice. New York: Jason Aronson, 1978.
→ Grundlegung der Mehrgenerationenperspektive und Differenzierung des Selbst
- Helm Stierlin
Delegation und Familie. Frankfurt a. M.: Suhrkamp, 1978.
→ Schlüsselwerk zur Weitergabe von Aufträgen und Loyalitäten
- Helm Stierlin
Eltern und Kinder: Das Drama von Trennung und Symbiose. Frankfurt a. M.: Suhrkamp, 1975.
→ Dynamik von Bindung und Ablösung

2. Systemische Theorie und Kommunikation

- Niklas Luhmann
Soziale Systeme. Grundriß einer allgemeinen Theorie. Frankfurt a. M.: Suhrkamp, 1984.
→ theoretische Fundierung von System, Kommunikation und Beobachtung
- Fritz B. Simon
Einführung in die systemische Organisationstheorie. Heidelberg: Carl-Auer, 2007.
→ Übertragung systemischer Prinzipien auf soziale Systeme
- Arist von Schlippe & Jochen Schweitzer
Lehrbuch der systemischen Therapie und Beratung. Göttingen: Vandenhoeck & Ruprecht, 2012.
→ Standardwerk für Theorie und Praxis

3. Systemische Praxis und Aufstellungsarbeit

- Gunthard Weber
Zweierlei Glück. Das Klassische der Hellinger-Arbeit. Heidelberg: Carl-Auer, 2001.
→ reflektierte Darstellung systemischer Aufstellungsarbeit
- Bert Hellinger
Ordnungen der Liebe. Heidelberg: Carl-Auer, 1994.
→ einflussreich, zugleich kritisch zu reflektieren

4. Biografie, Verstehen und Tiefenstruktur

- Wilhelm Dilthey
Der Aufbau der geschichtlichen Welt in den Geisteswissenschaften. Frankfurt a. M.: Suhrkamp.
→ hermeneutische Grundlage des biografischen Verstehens
- Carl Gustav Jung
Die Beziehungen zwischen dem Ich und dem Unbewußten.
→ Zugang zur symbolischen Tiefenstruktur

5. Ergänzende Perspektiven (Kommunikation und Beziehung)

- Paul Watzlawick
Menschliche Kommunikation. Bern: Huber, 1969.
→ Grundlagen systemischer Kommunikationsanalyse
-

Einordnung

Themenbereich	Zentrale Autoren	Beitrag
Familiensystem	Bowen, Stierlin	Mehrgenerationen- und Beziehungsperspektive
Systemtheorie	Luhmann, Simon	theoretische Tiefenschärfe
Praxis	von Schlippe, Schweitzer, Weber	Anwendung und Methodik
Tiefenstruktur	Dilthey, Jung	Verstehen und Symbolik
Kommunikation	Watzlawick	Interaktionsmuster

Die systemische Betrachtung von Familie gründet auf der Verbindung von mehrgenerationeller Analyse (Bowen, Stierlin), systemtheoretischer Reflexion (Luhmann, Simon) und hermeneutischem Verstehen biografischer Zusammenhänge (Dilthey). In der praktischen Ausgestaltung wurde dieser Ansatz durch Lehrbücher und klinische Arbeiten (von Schlippe, Schweitzer) sowie durch methodische Erweiterungen wie die Aufstellungsarbeit (Weber) weiter differenziert.

BEWÄLTIGUNG IM LICHT DES GLAUBENS

Vertrauen. Verbundenheit. Wandlung.

„Ich bin der Weg und die Wahrheit und das Leben.“

– Jesus Christus (Joh 14,6)

DER URGRUND DES SEINS

Alles ist getragen von einer tieferen Wirklichkeit –
Quelle von Liebe, Leben und Sinn.
In ihr sind wir eingebunden.



Urgrund
des Seins

JESUS CHRISTUS – LICHT AUF DEM WEG

In seiner Botschaft wird Gottes Liebe
für den Menschen sichtbar.
Er geht mit – in Dunkelheit und im Licht.



Christus –
Begleiter
und Halt



1. ANNEHMEN
Ich erkenne an,
was ist – auch das
Schwere und
Unverfügbare.



2. VERSTEHEN
Ich suche Sinn
und verstehe
Zusammenhänge –
in meiner Geschichte
und im Leben.



3. VERTRAUEN
Ich vertraue darauf,
dass ich gehalten bin –
von Gott, vom Leben
und von Menschen.



4. HANDELN
Ich gestalte mein Leben
verantwortlich –
in kleinen, echten
Schritten.



5. WANDELN
Ich lasse los,
was nicht mehr trägt,
und öffne mich für
Neues und Heilung.

DAS ZIEL: LEBEN IN VERBUNDENHEIT

Bewältigung ist nicht das Ende des Weges, sondern ein Reifen im Vertrauen.
Ich bin nicht allein. Ich bin eingebunden in den Urgrund des Seins,
begleitet von Jesus Christus – heute, morgen und an jedem neuen Tag.

IN LIEBE VERWURZELT. IM GLAUBEN GETRAGEN. IN HOFFNUNG UNTERWEGS.

HALT UND KRAFTQUELLEN



Gebet und Stille
Ich öffne mich für die
Gegenwart Gottes.



Gemeinschaft
Ich lasse mich tragen und
unterstützen.



Liebe und Vergebung
Ich wähle Versöhnung –
mit mir und anderen.



Dankbarkeit
Ich entdecke das Gute,
das bleibt.



Hoffnung
Ich halte an der Zusage fest:
„Fürchte dich nicht,
ich bin bei dir.“
(Jes 41,10)

„Denn ich bin gewiss: Weder Tod noch Leben, weder Engel noch Mächte noch Gewalten, weder Gegenwärtiges noch Zukünftiges,
weder Hohes noch Tiefes noch eine andere Kreatur kann uns scheiden von der Liebe Gottes, die in Christus Jesus ist, unserem Herrn.“

– Römer 8,38–39