

Erkenntnis als offener Prozess

Wissen und Glauben

1. Ausgangspunkt: Eine zugespitzte Darstellung

Eine ursprüngliche Abbildung stellt Wissenschaft und Glaube in einer stark vereinfachten und bewusst provokativen Weise gegenüber. Auf der einen Seite erscheint Wissenschaft als ein dynamischer, selbstkorrigierender Prozess, der auf Überprüfung, Evidenz und Weiterentwicklung beruht. Auf der anderen Seite wird Glaube als ein geschlossener Kreislauf dargestellt, der widersprechende Evidenz ignoriert und sich selbst bestätigt. Eine solche Gegenüberstellung besitzt rhetorische Kraft, verfehlt jedoch die Komplexität beider Bereiche. Sie beschreibt weniger die Realität als vielmehr eine Kritik, die sich gegen bestimmte Formen von Religiosität richtet. Für eine tragfähige Deutung unserer Gegenwart bedarf es daher einer differenzierteren Perspektive.

2. Wissenschaft als Prozess der Prüfung

Wissenschaft lässt sich als methodisch strukturierter Weg beschreiben, der von der Idee zur überprüften Erkenntnis führt. Am Anfang steht eine Fragestellung oder Hypothese. Diese wird durch Beobachtung oder Experiment untersucht. Die gewonnenen Daten werden analysiert und im Hinblick auf die Ausgangsannahme bewertet. Führt die Evidenz zur Bestätigung, entsteht eine Theorie; widerspricht sie der Hypothese, wird diese verworfen oder angepasst. Entscheidend ist, dass wissenschaftliche Erkenntnis niemals endgültig ist. Neue Beobachtungen können bestehende Theorien erweitern, korrigieren oder in seltenen Fällen grundlegend verändern. In solchen Momenten spricht man von wissenschaftlichen Umbrüchen oder Paradigmenwechseln. Wissenschaft zeichnet sich somit durch drei Merkmale aus: Offenheit für Kritik, Bereitschaft zur Korrektur und Orientierung an nachvollziehbarer Evidenz. Wahrheit erscheint hier nicht als Besitz, sondern als Prozess.

3. Glaube als Prozess der Deutung

Demgegenüber steht der Glaube nicht primär als System von Aussagen, sondern als ein Weg der Deutung und Orientierung. Ausgangspunkt bilden menschliche Erfahrungen: Freude und Leid, Begegnungen, Krisen und Fragen nach Sinn. Diese Erfahrungen verlangen nach Interpretation. Traditionen, Erzählungen und symbolische Ausdrucksformen bieten Deutungsräume, in denen Leben verstanden werden kann. Aus dieser Deutung erwächst Vertrauen, das dem Handeln Richtung gibt. Der Glaube äußert sich somit nicht nur im Denken, sondern im gelebten Alltag. Neue Erfahrungen führen wiederum zu vertiefter oder veränderter Deutung. Glaube erscheint daher als sich entfaltende Bewegung, nicht als geschlossener Kreis. Er ist geprägt durch Interpretation, Reflexion und existenzielle Beteiligung.

4. Kritik einer vereinfachten Gegenüberstellung

Die verbreitete Gegenüberstellung von Wissenschaft als offenem System und Glaube als starrer Struktur greift zu kurz. Erstens ist auch Wissenschaft nicht frei von Voraussetzungen. Sie operiert innerhalb von Paradigmen, die bestimmen, welche Fragen gestellt werden und welche Methoden als legitim gelten. Historische Analysen zeigen, dass wissenschaftliche Entwicklungen nicht ausschließlich durch Daten, sondern auch durch kulturelle und soziale Faktoren beeinflusst werden. Zweitens existiert Glaube in unterschiedlichen Formen. Neben dogmatisch abgeschlossenen Ausprägungen finden sich reflektierte Zugänge, die Kritik aufnehmen und in ihre Deutung integrieren. In solchen Ansätzen wird Glaube als lernfähig verstanden. Eine angemessene Betrachtung muss daher beide Seiten differenziert wahrnehmen und ihre jeweiligen Möglichkeiten wie auch ihre Grenzen berücksichtigen.

5. Zwei Erkenntnisweisen

Wissenschaft und Glaube lassen sich als unterschiedliche, aber nicht notwendigerweise gegensätzliche Zugänge zur Wirklichkeit beschreiben. Wissenschaft richtet ihre Fragen auf die Struktur und Funktionsweise der Welt. Sie untersucht, wie Prozesse ablaufen und unter welchen Bedingungen bestimmte Phänomene auftreten. Glaube hingegen richtet seine Aufmerksamkeit auf Bedeutung und Orientierung. Er fragt, wie Erfahrungen zu verstehen sind und welche Konsequenzen sich daraus für das Leben ergeben.

Damit bewegen sich beide in unterschiedlichen, sich ergänzenden Perspektiven. Während die eine erklärt, deutet die andere. Und Menschen schließen daraus auf Bedeutung für ihr Leben.

6. Integrierendes Modell

Eine zeitgemäße Darstellung vermeidet die Gegenüberstellung und ersetzt sie durch ein Modell wechselseitiger Bezogenheit. Wissenschaft kann als offener Kreislauf beschrieben werden, in dem Hypothesen geprüft, Theorien gebildet und durch neue Erkenntnisse weiterentwickelt werden. Glaube lässt sich als spiralförmiger Prozess verstehen, in dem Erfahrungen gedeutet, Vertrauen gebildet und neue Erfahrungen integriert werden. Zwischen beiden verläuft eine Verbindung, die als gemeinsame Suche nach Wahrheit und Orientierung verstanden werden kann. Diese Verbindung anerkennt die Eigenständigkeit beider Bereiche, ohne sie voneinander zu isolieren.

7. Erkenntnistheoretische Vertiefung

Auf einer tieferen Ebene zeigt sich, dass sowohl wissenschaftliche als auch religiöse Zugänge auf Deutung beruhen. Wissenschaft interpretiert Daten im Rahmen theoretischer Modelle. Glaube interpretiert Erfahrungen im Horizont von Sinnzusammenhängen. In beiden Fällen entsteht Erkenntnis nicht unmittelbar, sondern vermittelt. Ein gemäßigt konstruktiver Ansatz geht davon aus, dass es eine Wirklichkeit gibt, die jedoch nur in perspektivischen Zugängen erschlossen werden kann. Unterschiedliche Deutungsweisen stehen daher nicht notwendig in Konkurrenz, sondern eröffnen verschiedene Dimensionen derselben Wirklichkeit.

8. Konsequenzen für das Verständnis von Wahrheit

Aus dieser Perspektive ergibt sich ein erweitertes Verständnis von Wahrheit.

Wahrheit ist weder ausschließlich empirische Richtigkeit noch bloß subjektive Bedeutung. Sie entsteht im Zusammenspiel von Überprüfung und Deutung (intersubjektiv in Gemeinschaft und subjektiv). Eine ausschließlich kritische Haltung ohne Orientierung bleibt leer, da sie keine Antwort auf Sinnfragen gibt. Eine ausschließlich sinnorientierte Haltung ohne kritische Prüfung verliert an Glaubwürdigkeit.

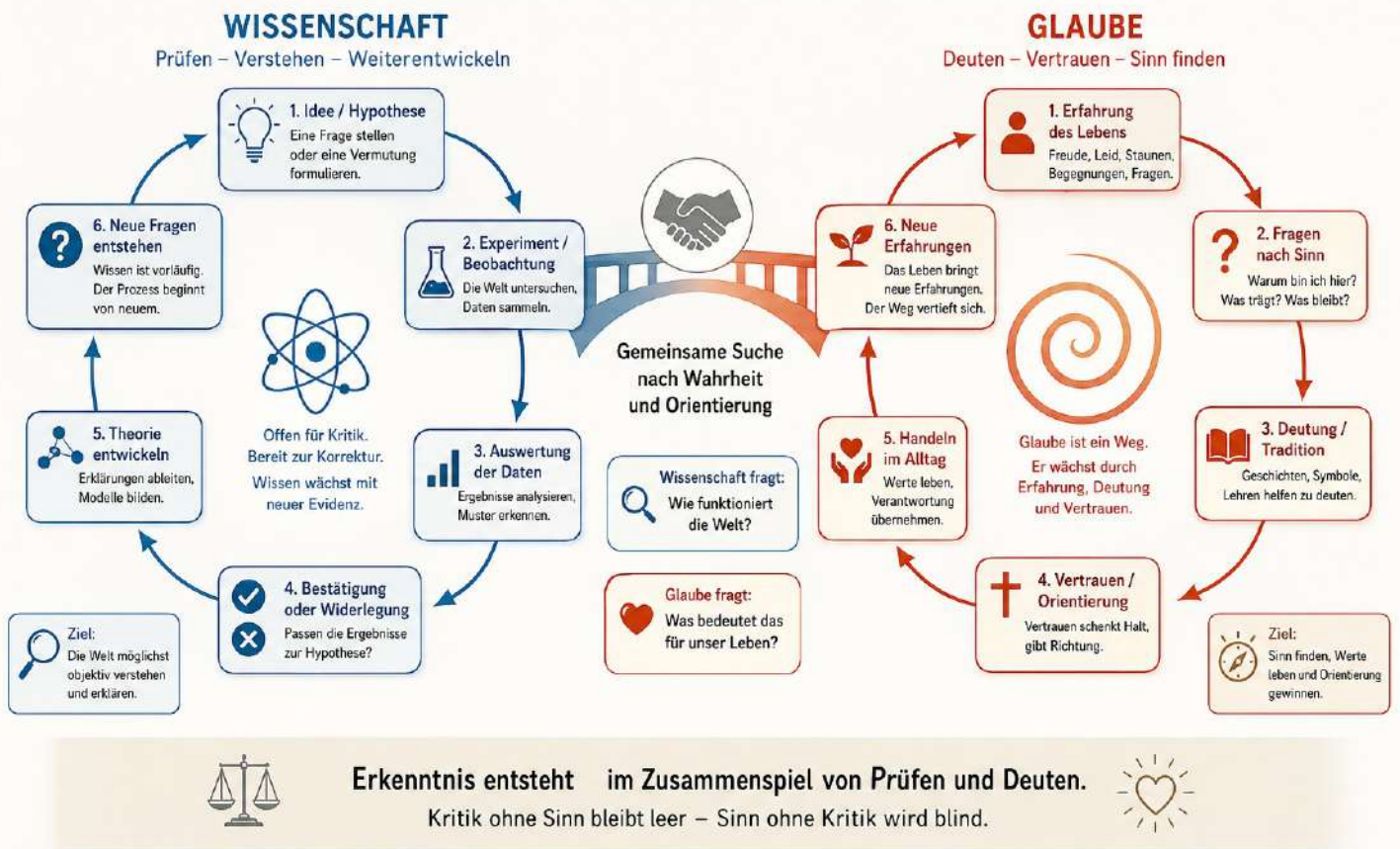
Tragfähig erscheint daher eine Verbindung beider Dimensionen.

9. Schlussfolgerung

Die Gegenüberstellung von Wissenschaft und Glaube als unvereinbare Gegensätze erweist sich bei näherer Betrachtung als unzureichend. Beide stellen unterschiedliche, jedoch komplementäre Weisen dar, sich der Wirklichkeit zu nähern. Wissenschaft eröffnet ein Verständnis der Welt durch methodische Prüfung und systematische Analyse. Glaube eröffnet einen Zugang zur Bedeutung des Lebens durch Deutung, Vertrauen und Orientierung. Erkenntnis entfaltet sich, wo beide Perspektiven in ein Verhältnis gesetzt werden. Nicht als Vermischung, sondern als bewusste Unterscheidung mit dialogischer Offenheit. So entsteht ein Verständnis, das sowohl der Komplexität der Welt als auch der Tiefe menschlicher Erfahrung gerecht wird.

ZWEI WEGE – EINE SUCHE NACH WAHRHEIT UND ORIENTIERUNG

Wissenschaft prüft die Welt. Glaube deutet sie. Zusammen öffnen sie den Horizont.



Zwei Wege – eine Suche nach Wahrheit und Orientierung

Dimension	Wissenschaft	Glaube	Gemeinsamkeit	Grenze / Gefahr
Ausgangspunkt	Frage, Hypothese	Erfahrung, Sinnfrage	Staunen über Wirklichkeit	Vorurteil statt Offenheit
Methode	Prüfen, messen, analysieren	Deuten, vertrauen, interpretieren	Suche nach Orientierung	Einseitigkeit
Entwicklung	Korrektur durch Evidenz	Vertiefung durch Erfahrung	Lernen im Prozess	Verhärtung
Ziel	Erklärung der Welt	Sinn und Lebensdeutung	Wahrheit in Perspektiven	Absolutheitsanspruch
Kernfrage	Wie funktioniert die Welt?	Was bedeutet das für unser Leben?	Verstehen und Orientieren	Entweder-oder-Denken

Erkenntnis entsteht im Zusammenspiel von Prüfen und Deuten. Kritik ohne Sinn bleibt leer. Sinn ohne Kritik wird blind.

1. Essenz Vorschlag für Museumstafel

Wissenschaft erschließt die Welt durch Prüfung und Korrektur. Glaube deutet das Leben im Horizont von Sinn und Vertrauen. Erkenntnis reift, wo Prüfen und Deuten einander nicht ausschließen, sondern tragen.

2. Philosophisch verdichtete Fassung für mein Buchprojekt

Wirklichkeit erschließt sich nicht in einem einzigen Zugang, sondern in einer Verschränkung unterschiedlicher Deutungsweisen. Die analytische Bewegung der Wissenschaft zielt auf Struktur, Gesetzmäßigkeit und Nachvollziehbarkeit; sie gewinnt ihre Stärke aus methodischer Skepsis und der Bereitschaft zur Revision. Demgegenüber entfaltet sich Glaube als hermeneutischer Vollzug, in dem Erfahrung, Deutung und Vertrauen ineinandergreifen und dem Leben Richtung verleihen.

Beide Zugänge operieren im Feld menschlicher Erkenntnis, das stets perspektivisch bleibt und nicht im luftleeren Raum. Wissenschaft ohne Deutung verfehlt die existenzielle Dimension, Glaube ohne kritische Prüfung verliert Anschlussfähigkeit an die gemeinsame Wirklichkeit. Im Zusammenklang von überprüfender Distanz und sinnorientierender Aneignung entsteht eine tragfähige Orientierung. Erkenntnis zeigt sich als ein Prozess, in dem sich Weltverständnis und Lebensdeutung gegenseitig erschließen und korrigieren, - und weder als bloße Akkumulation von Daten noch als subjektive Setzung von Bedeutung. In dieser Spannung liegt die Tiefe menschlichen Verstehens.

Ergänzung: Glaube in der Verkündigung – wichtiger Unterschied

1. Grundunterscheidung

Dimension	Glaube als Deutungsprozess	Glaube in der Verkündigung
Ansatz	offen, suchend	zugesprochen, bezeugt
Ausgangspunkt	Erfahrung und Reflexion	Botschaft und Tradition
Struktur	dialogisch, entwickelnd	konzentriert, verdichtet
Sprache	fragend, interpretierend	zusagend, orientierend
Ziel	Verstehen und Einordnung	Vertrauen wecken und stärken

2. Prägnante Zuspitzung

Glaube als Deutungsprozess fragt: Was bedeutet meine Erfahrung? Glaube in der Verkündigung sagt: Du bist gemeint. Du bist von Gott getragen. Dein Leben hat mit Gott Sinn.

3. Theologisch vertieft

In der Verkündigung verändert sich die Struktur des Glaubens wesentlich: Glaube erscheint als Antwort auf biblischen Zuspruch und nicht primär als Ergebnis der Deutung vom Menschen ausgehend. Dieser Zuspruch beansprucht Geltung, ohne sich auf empirische Beweisführung zu stützen. Er wirkt durch Anrede und nicht durch Argument. Daraus entsteht eine Spannung:

- Einerseits der reflektierende, prüfende Zugang
- Andererseits der existenziell treffende Zuspruch

Diese Spannung darf nicht aufgelöst werden. Sie bildet den Ort, an dem Glaube lebendig wird.

4. Integration in mein Gesamtmodell

Man kann das so zusammenführen:

- Wissenschaft prüft
- Glaube deutet
- Verkündigung spricht zu

Erkenntnis entsteht durch Prüfen. Verstehen entsteht durch Deuten. Vertrauen entsteht durch Zuspruch.

5. Dreizeilige Erweiterung

Glaube entsteht nicht nur im Deuten, sondern im Angesprochenwerden. Verkündigung zielt nicht auf Erklärung, sondern auf Vertrauen. Wo der Zuspruch gehört wird, beginnt eine neue Wirklichkeit.

6. Philosophisch-theologische Kurzform (für mein Buchprojekt)

Glaube bewegt sich zwischen Deutung und Zuspruch. Während die Deutung den Menschen als verstehendes Subjekt ernst nimmt, tritt in der Verkündigung eine Dimension hinzu, in der der Mensch nicht nur interpretiert, sondern angesprochen wird. Diese Anrede entzieht sich der vollständigen methodischen Kontrolle und eröffnet dennoch eine Wirklichkeit, die im Vollzug des Vertrauens erfahrbar wird. In dieser doppelten Struktur – reflektierende Aneignung und existenzieller Zuspruch – entfaltet sich Glaube als ein Geschehen, das weder auf bloße Subjektivität noch auf objektive Feststellung reduziert werden kann.

Verkündigung – Deutung – Wissenschaft – Therapie

Vier Zugänge zur Wirklichkeit

Dimension	Wissenschaft	Deutung (Glaube als Prozess)	Verkündigung (Glaube als Zuspruch)	Therapie / Prozessberatung
Grundmodus	prüfen, analysieren	interpretieren, verstehen	zusprechen, bezeugen	begleiten, stabilisieren
Ausgangspunkt	Frage, Hypothese	Erfahrung, Sinnsuche	überlieferte Botschaft	Leidensdruck, Krise
Struktur	methodisch, regelgeleitet	offen, hermeneutisch	verdichtet, adressierend	prozesshaft, dialogisch
Sprachform	erklärend, überprüfbar	deutend, erschließend	zusagend, existenziell	klärend, unterstützend
Ziel	Erklärung der Welt	Sinnverstehen	Vertrauen und Orientierung	Handlungsfähigkeit
Wahrheitsbezug	empirisch, vorläufig	perspektivisch	zugesprochene Geltung	pragmatisch wirksam
Rolle des Menschen	erkennendes Subjekt	deutendes Subjekt	angesprochenes Gegenüber	reflektierendes Selbst
Veränderung	durch neue Evidenz	durch neue Deutung	durch Annahme des Zuspruchs	durch Einsicht und Übung
Gefahr	Reduktion auf Messbares	Beliebigkeit der Deutung	Verhärtung zur Formel	Selbstbezüglichkeit
Grenzfrage	Warum überhaupt etwas ist	Was bedeutet mein Leben	Gilt der Zuspruch auch mir	Wie kann ich gut weiterleben

Wissenschaft klärt. Deutung versteht. Verkündigung spricht zu. Therapie befähigt. Prozessberatung kann als eine Vorform von Therapie verstanden werden. Erkenntnis entsteht durch Prüfung. Sinn entsteht durch Deutung. Vertrauen entsteht durch Zuspruch. Veränderung entsteht durch Begleitung.

Vier Zugänge zur Wirklichkeit

Erklären – Deuten – Zusprechen – Verändern

Wissenschaft

Erklärt die Welt durch Prüfung

Ausgangspunkt: Frage, Hypothese

Weg: Beobachten, messen, überprüfen

Ziel: Zusammenhänge erkennen

Stärke: Korrekturfähigkeit

Grenze: Sinn bleibt offen

Leitfrage:

Wie funktioniert die Welt?

Deutung

Versteht das Leben im Zusammenhang

Ausgangspunkt: Erfahrung, Sinnsuche

Weg: Interpretieren, einordnen, vergleichen

Ziel: Bedeutung erschließen

Stärke: Offenheit für Perspektiven

Grenze: Gefahr der Beliebigkeit

Leitfrage:
Was bedeutet mein Leben?

Verkündigung

Spricht den Menschen an

Ausgangspunkt: Überlieferung, Zuspruch

Weg: Verdichtung, Anrede, Zeugnis

Ziel: Vertrauen und Orientierung

Stärke: existenzielle Tiefe

Grenze: Gefahr der Erstarrung

Leitfrage:

Gilt das auch mir?

Therapie

Begleitet Veränderung

Ausgangspunkt: Krise, Leidensdruck

Weg: Reflexion, Gespräch, Einübung

Ziel: Handlungsfähigkeit

Stärke: Lebensnähe

Grenze: Gefahr der Selbstzentrierung

Leitfrage:

Wie kann ich gut weiterleben?

Mitte: Gemeinsamer Horizont

Alle vier Zugänge bewegen sich auf eine gemeinsame Aufgabe zu: die Wirklichkeit zu erschließen und im Leben Orientierung zu geben. Erkenntnis entsteht durch Prüfung, Verstehen durch Deutung, Vertrauen in Glauben durch Zuspruch, Veränderung durch Begleitung. Wissenschaft klärt die Welt. Deutung erschließt den Sinn. Verkündigung spricht den Menschen an. Therapie begleitet Veränderung. Prüfung schafft Erkenntnis. Deutung eröffnet Verstehen. Zuspruch weckt Vertrauen im Glauben. Begleitung ermöglicht Veränderung und gutes neues Leben.

2. Stilistisch verdichtet Buchprojekt

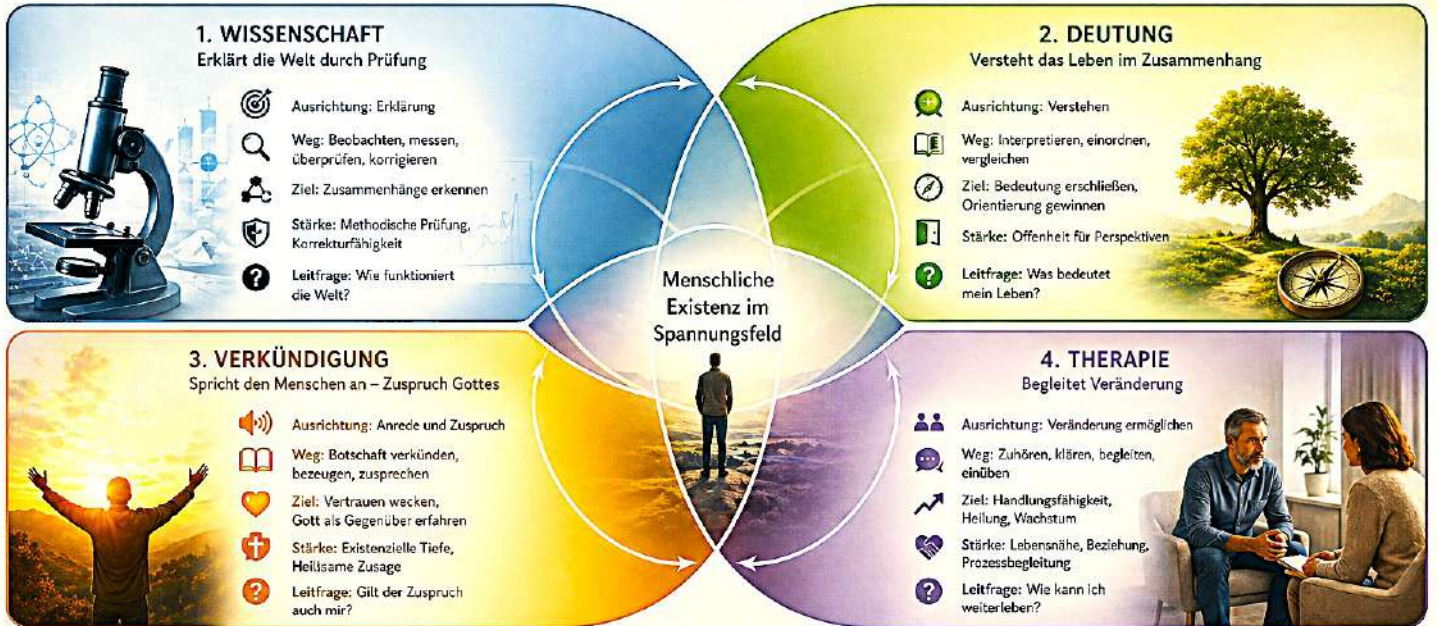
Vier Zugänge strukturieren das menschliche Verhältnis zur Wirklichkeit. Die wissenschaftliche Perspektive richtet sich auf Erklärung und gewinnt ihre Verlässlichkeit aus methodischer Prüfung und fortwährender Korrektur. Demgegenüber entfaltet die Deutung ihre Kraft im Verstehen von Zusammenhängen, indem sie Erfahrung in Bedeutung überführt und damit Orientierung ermöglicht.

Verkündigung überschreitet diese beiden Bewegungen, indem sie den Menschen nicht nur als erkennendes oder deutendes Subjekt versteht, sondern als Gegenüber einer Anrede mit Gott. In ihr verdichtet sich eine Botschaft, die nicht aus Analyse hervorgeht, sondern im Zuspruch wirksam wird und Vertrauen hervorbringt. Therapie schließlich nimmt die konkrete Lebenssituation in den Blick und eröffnet im Prozess der Begleitung neue Handlungsmöglichkeiten. Diese vier Zugänge bilden ein Spannungsfeld, in dem sich menschliche Existenz entfaltet und stehen nicht isoliert nebeneinander. Erklärung ohne Deutung bleibt äußerlich, Deutung ohne Prüfung verliert an Verlässlichkeit. Zuspruch Gottes ohne Aneignung verhallt. Begleitung ohne Orientierung verfehlt ihr Ziel. Im Zusammenklang entsteht eine Form von Erkenntnis, die sowohl der Wirklichkeit als auch dem Leben gerecht wird.

VIER ZUGÄNGE ZUR WIRKLICHKEIT

Erklären – Deuten – Zusprechen – Begleiten

Im Zusammenklang entsteht Erkenntnis, die sowohl der Wirklichkeit als auch dem Leben gerecht wird.



WARUM KEIN ZUGANG FÜR SICH ALLEIN AUSREICHT



Erklärung ohne Deutung bleibt äußerlich. Fakten ohne Sinn berühren nicht das Leben.



Deutung ohne Prüfung verliert an Verlässlichkeit. Sinn ohne Wahrheit wird beliebig.



Zuspruch Gottes ohne Aneignung verhält. Worte ohne Antwort verändern nicht.



Begleitung ohne Orientierung verfehlt ihr Ziel. Hilfe ohne Sinn führt nicht weiter.

Erkenntnis entsteht im Zusammenklang:

Prüfung schafft Verlässlichkeit. Deutung schenkt Sinn. Zuspruch gibt Vertrauen. Begleitung verwandelt Leben.