

Europa im Spannungsfeld globaler Konflikte, politischer Fragmentierung und gesellschaftlicher Transformation

Eine prozessorientierte politologisch-sozialwissenschaftliche Analyse mit konstruktiver Perspektive

1. Einleitung: Der Übergang von Ordnung zu Prozess

Die europäische Gegenwart lässt sich nicht mehr angemessen als Fortsetzung einer stabilen Ordnung beschreiben. Vielmehr zeigt sich ein tiefgreifender Strukturwandel, in dem die Voraussetzungen der bisherigen politischen, wirtschaftlichen und sicherheitspolitischen Stabilität sukzessive erodieren. Die Nachkriegsordnung beruhte auf einem spezifischen Zusammenspiel aus transatlantischer Sicherheitsgarantie, wachsender wirtschaftlicher Integration und sozialstaatlicher Expansion. Diese Konstellation ermöglichte es, politische Konflikte institutionell zu binden und gesellschaftliche Spannungen zu moderieren. Gegenwärtig tritt an die Stelle dieser relativen Stabilität eine Prozessdynamik, in der mehrere Transformationslinien gleichzeitig wirksam werden. Geopolitische Konflikte, wirtschaftliche Unsicherheiten, demografische Verschiebungen, Migration sowie kulturelle und religiöse Pluralisierung greifen ineinander und erzeugen eine strukturelle Verdichtung von Unsicherheit. Politische Ordnung erscheint unter diesen Bedingungen nicht mehr als gegebener Rahmen, sondern als ein Ergebnis fortlaufender Aushandlungsprozesse. Die leitende Fragestellung dieser Arbeit richtet sich daher auf die Bedingungen, unter denen unter diesen veränderten Voraussetzungen eine tragfähige Ordnung entstehen kann. Es geht nicht um die Wiederherstellung vergangener Stabilität, sondern um die Entwicklung neuer Formen politischer, sozialer und kultureller Integration.

2. Rahmen: Differenzierung, Steuerungsgrenzen und Repräsentationskrise

Die Analyse dieser Entwicklungen erfordert eine theoretische Perspektive, die sowohl die strukturelle Komplexität gegenwärtiger Gesellschaften als auch die Grenzen politischer Steuerung berücksichtigt. Die Systemtheorie, insbesondere in der Ausarbeitung von Niklas Luhmann, beschreibt Gesellschaft als funktional differenziert. Politik, Wirtschaft, Wissenschaft und Medien folgen jeweils eigenen Logiken, die nicht vollständig integrierbar sind. Diese Differenzierung führt zu einer paradoxen Konstellation: Einerseits steigt die Leistungsfähigkeit der Gesellschaft, andererseits sinkt die Möglichkeit zentraler Steuerung. In der politischen Praxis zeigt sich diese Begrenzung in der zunehmenden Schwierigkeit, komplexe Problemlagen durch kohärente politische Strategien zu bewältigen. Entscheidungen müssen unter Bedingungen unvollständiger Information getroffen werden, während gleichzeitig die Erwartungen an politische Problemlösungsfähigkeit steigen.

Ergänzend dazu verweist die Populismusforschung, etwa bei Jan-Werner Müller, auf eine Krise politischer Repräsentation. Politische Systeme verlieren an Bindekraft, wenn Teile der Bevölkerung ihre Interessen nicht mehr angemessen repräsentiert sehen. Populistische Bewegungen artikulieren diese Wahrnehmung und verstärken zugleich die Polarisierung. Die Demokratietheorie, wie sie von Fareed Zakaria formuliert wurde, verdeutlicht darüber hinaus die Spannung zwischen demokratischer Mehrheitsbildung und rechtsstaatlicher Ordnung. Diese Spannung gewinnt in fragmentierten politischen Systemen zunehmend an Bedeutung. Zusammengefasst ergibt sich daraus eine grundlegende Einsicht: Politische Ordnung kann unter Bedingungen funktionaler Differenzierung und gesellschaftlicher Pluralisierung nicht mehr durch einfache Steuerungsmodelle gewährleistet werden. Sie muss als ein komplexer Prozess verstanden werden, der institutionelle, gesellschaftliche und kulturelle Dimensionen integriert.

3. Empirische Struktur: Raum, Demografie und wirtschaftliche Differenzierung

Die theoretische Analyse gewinnt an Präzision durch die Einbettung in empirische Strukturen. Europa zeichnet sich durch eine erhebliche Vielfalt hinsichtlich geografischer Größe, Bevölkerungsstruktur und wirtschaftlicher Leistungsfähigkeit aus. Diese Unterschiede sind nicht nur deskriptiv relevant, sondern prägen die Handlungsmöglichkeiten politischer Systeme. Die hohe Urbanisierung in vielen europäischen Ländern führt zu einer Konzentration wirtschaftlicher Aktivität in metropolitanen Räumen, während ländliche Regionen häufig strukturelle Nachteile aufweisen. Diese Differenz wirkt sich un-

mittelbar auf politische Präferenzen aus und trägt zur Herausbildung unterschiedlicher politischer Milieus bei. Wirtschaftlich zeigt sich eine deutliche Spreizung zwischen hochentwickelten Volkswirtschaften mit hoher Produktivität und Staaten, die sich noch in einem Aufholprozess befinden. Diese Unterschiede beeinflussen nicht nur die nationalen Politiken, sondern auch die Dynamik innerhalb der Europäischen Union. Fragen der fiskalischen Solidarität, der Investitionsverteilung und der wirtschaftlichen Wettbewerbsfähigkeit gewinnen dadurch an Bedeutung. Diese empirische Vielfalt bildet den Hintergrund für die nachfolgenden Prozesse und macht deutlich, dass europäische Politik stets in einem Spannungsfeld unterschiedlicher struktureller Voraussetzungen operiert.

4. Politische Systeme und Parteienlandschaften:

Fragmentierung und Koalitionslogik

Ein zentrales Merkmal der europäischen Gegenwart ist die Transformation der Parteiensysteme. Die traditionellen, oft stabilen Konstellationen werden zunehmend durch fragmentierte Mehrparteiensysteme ersetzt. Diese Entwicklung ist Ausdruck gesellschaftlicher Differenzierung und veränderter politischer Präferenzen. Das Beispiel Österreich verdeutlicht diese Dynamik besonders klar. Die FPÖ hat sich zur stimmenstärksten Partei entwickelt, bleibt jedoch aufgrund politischer Ausschlussmechanismen von der Regierungsbildung ausgeschlossen. Die daraus resultierende Dreierkoalition aus ÖVP, SPÖ und NEOS ist weniger Ausdruck programmatischer Nähe als vielmehr eine Reaktion auf strukturelle Erfordernisse der Regierungsbildung. Diese Konstellation zeigt, dass politische Machtbildung nicht allein durch Wahlergebnisse bestimmt wird, sondern durch die Fähigkeit zur Koalitionsbildung. In fragmentierten Systemen verschiebt sich die Logik politischer Stabilität von klaren Mehrheiten hin zu komplexen Aushandlungsprozessen. Ähnliche Entwicklungen lassen sich in Deutschland, Frankreich und Spanien beobachten, wenn auch in unterschiedlichen Ausprägungen. Die Fragmentierung erhöht die Repräsentation gesellschaftlicher Vielfalt, erschwert jedoch zugleich die politische Steuerungsfähigkeit.

5. Sicherheit und Verteidigung:

Transformation der europäischen Sicherheitsordnung

Die sicherheitspolitische Dimension stellt einen zentralen Bestandteil des gegenwärtigen Transformationsprozesses dar. Die europäische Sicherheitsordnung war über Jahrzehnte eng mit der transatlantischen Allianz verbunden, - mit der Rolle der Vereinigten Staaten innerhalb der NATO. Die gegenwärtigen Entwicklungen deuten jedoch auf eine Erosion dieser Konstellation hin. Strategische Verschiebungen der USA sowie innenpolitische Dynamiken führen zu einer geringeren Verlässlichkeit der transatlantischen Sicherheitsgarantie. Gleichzeitig hat der Russische Angriff auf die Ukraine die Realität militärischer Konflikte in Europa erneut sichtbar gemacht. Diese Entwicklungen erzwingen eine Neuorientierung europäischer Sicherheitspolitik. Der Übergang von externer Absicherung zu eigener Verantwortung ist dabei nicht nur eine politische, sondern auch eine strukturelle Herausforderung. Nationale Interessen, unterschiedliche Bedrohungswahrnehmungen und institutionelle Fragmentierung erschweren eine kohärente europäische Sicherheitsstrategie. Gleichzeitig entsteht ein zunehmender Druck, Verteidigungsfähigkeiten auszubauen, militärische Kooperation zu vertiefen und strategische Autonomie zu entwickeln. Dieser Prozess ist mit erheblichen Ressourcenanforderungen verbunden und steht in Konkurrenz zu anderen politischen Prioritäten, insbesondere im Bereich des Sozialstaates.

6. Sozialstaat und ökonomische Belastbarkeit:

Spannungsfeld zwischen Solidarität und Ressourcen

Die europäischen Sozialsysteme stehen im Zentrum eines komplexen Transformationsprozesses. Sie sind Ausdruck eines normativen Verständnisses von Solidarität und sozialer Gerechtigkeit, gleichzeitig jedoch an ökonomische Voraussetzungen gebunden. Demografische Entwicklungen, insbesondere die Alterung der Bevölkerung, führen zu steigenden Ausgaben im Bereich der Renten- und Gesundheitssysteme. Gleichzeitig wirkt Migration ambivalent: Sie kann langfristig zur Stabilisierung des Arbeitsmarktes beitragen, erzeugt jedoch kurzfristig Integrationskosten und politische Spannungen. Entscheidend für die Stabilität des Sozialstaates ist nicht allein seine finanzielle Ausstattung, sondern die gesellschaftliche Wahrnehmung von Gerechtigkeit. Wenn das Verhältnis zwischen Beiträgen und Leistungen als unausgewogen empfunden wird, sinkt die Akzeptanz, was wiederum politische Konflikte verstärkt.

Der Sozialstaat wird damit zu einem zentralen Feld, in dem sich ökonomische, politische und kulturelle Dynamiken überlagern.

7. Migration als Prozess gesellschaftlicher Transformation

Migration ist nicht als isoliertes Problem zu verstehen, sondern als integraler Bestandteil moderner Gesellschaften. Sie verändert die demografische Struktur, beeinflusst Arbeitsmärkte und wirkt auf kulturelle Identitäten. Die politische Herausforderung besteht darin, Migration so zu gestalten, dass Integration gelingt und gesellschaftliche Kohärenz erhalten bleibt. Dabei zeigt sich, dass Integration weniger durch rechtliche Regelungen als durch soziale Praxis bestimmt wird. Bildung, Arbeitsmarktintegration und gesellschaftliche Teilhabe spielen eine zentrale Rolle. Migration wirkt zugleich als Katalysator politischer Konflikte, da sie grundlegende Fragen von Zugehörigkeit, Identität und Gerechtigkeit berührt. Ihre politische Bedeutung liegt daher weniger in absoluten Zahlen als in ihrer symbolischen und gesellschaftlichen Wirkung.

8. Religion und kulturelle Orientierung

Transformation von Sinnordnungen

Die religiöse Landschaft Europas befindet sich in einem tiefgreifenden Wandel. Während institutionelle Bindungen zurückgehen, bleibt das Bedürfnis nach Sinn und Orientierung bestehen. Religion transformiert sich von einer institutionellen zu einer kulturellen und individuellen Ressource. Diese Entwicklung führt zu einer Pluralisierung von Sinnordnungen, die sowohl Chancen als auch Herausforderungen mit sich bringt. Einerseits eröffnet sie Raum für individuelle Freiheit, andererseits erschwert sie die Herstellung gemeinsamer Orientierungen. In politischen Kontexten kann Religion als Identitätsmarker wirken und zur Mobilisierung beitragen. Gleichzeitig bietet sie Potenziale für Dialog und Integration, sofern sie in offene gesellschaftliche Diskurse eingebunden wird.

9. Integration der Prozesse

Europa als dynamisches System

Die dargestellten Entwicklungen lassen sich nicht isoliert betrachten, sondern bilden ein komplexes System gegenseitiger Wechselwirkungen. Sicherheitspolitische Veränderungen beeinflussen wirtschaftliche Entwicklungen, diese wirken auf den Sozialstaat zurück, der wiederum politische Konflikte prägt. Diese Interdependenzen führen zu einer Situation, in der lineare Problemlösungen nicht mehr ausreichen. Vielmehr bedarf es eines systemischen Ansatzes, der die Wechselwirkungen zwischen verschiedenen Politikfeldern berücksichtigt. Europa erscheint damit als ein dynamisches System, in dem Stabilität nicht durch Vereinfachung, sondern durch die Fähigkeit zur Integration von Komplexität entsteht.

10. Konstruktive Perspektive

Elemente einer tragfähigen europäischen Ordnung

Vor diesem Hintergrund lassen sich mehrere zentrale Ansatzpunkte für die Entwicklung einer tragfähigen Ordnung identifizieren. Im Bereich der Sicherheit bedarf es einer schrittweisen Entwicklung gemeinsamer europäischer Fähigkeiten, die nationale Strukturen ergänzen und die Abhängigkeit von externen Akteuren reduzieren. Dies erfordert nicht nur institutionelle Anpassungen, sondern auch eine gemeinsame strategische Kultur. Im Bereich des Sozialstaates ist eine Balance zwischen universeller Absicherung und leistungsbezogener Differenzierung notwendig. Transparente und nachvollziehbare Regelungen können dazu beitragen, die gesellschaftliche Akzeptanz zu sichern. Migration erfordert eine integrative Steuerung, die Bildung, Arbeitsmarkt und gesellschaftliche Teilhabe verbindet. Entscheidend ist dabei die Verknüpfung von Rechten und Erwartungen. Politische Systeme müssen Mechanismen entwickeln, die Fragmentierung integrieren, ohne die Handlungsfähigkeit zu verlieren. Dies kann durch institutionelle Anpassungen und neue Formen politischer Kooperation geschehen. Im kulturellen Bereich ist die Entwicklung eines offenen, dialogischen Verständnisses von Identität erforderlich, das Vielfalt ermöglicht und gleichzeitig gemeinsame Orientierungen stärkt.

11. Philosophische Verdichtung

Orientierung unter Bedingungen von Unsicherheit

Aus der Analyse ergibt sich keine einfache Lösung, sondern eine grundlegende Einsicht in die Bedingungen moderner Existenz. Ich verstehe die gegenwärtige Situation als Ausdruck einer Wirklichkeit, die sich nicht vollständig ordnen lässt. Ordnung bleibt vorläufig, Sicherheit bleibt relativ, Zukunft bleibt offen. Weisheit besteht für mich darin, diese Bedingungen nicht zu verdrängen, sondern bewusst anzunehmen. Sie zeigt sich in der Fähigkeit, Zusammenhänge zu erkennen, Differenzen auszuhalten und dennoch handlungsfähig zu bleiben. Lebenspraxis bedeutet in diesem Sinne, Verantwortung zu übernehmen, ohne sich auf vermeintliche Gewissheiten zu stützen.

12. Schlussformel

Eine tragfähige europäische Ordnung wird nicht durch die Rückkehr zu vergangenen Strukturen entstehen, sondern durch die Fähigkeit, unter veränderten Bedingungen neue Formen der Integration zu entwickeln. Sie setzt voraus, dass Sicherheit, wirtschaftliche Stabilität, soziale Gerechtigkeit und kulturelle Orientierung in ein dynamisches Gleichgewicht gebracht werden.

Literatur

- Niklas Luhmann: Die Politik der Gesellschaft
- Niklas Luhmann: Die Religion der Gesellschaft
- Robert K. Merton: Soziologische Theorie und soziale Struktur
- Jan-Werner Müller: Was ist Populismus?
- Fareed Zakaria: Die Zukunft der Freiheit
- Ivan Krastev: Europadämmerung
- Charles Taylor: Ein säkulares Zeitalter

Anhang: Strukturdaten, Prozesse und analytische Verdichtung Europas

Tabelle A1: Raumstruktur, Bevölkerung und Urbanisierung - Beispiele

Land	Fläche (km ²)	Bevölkerung (Mio.)	Urbanisierung (%)
Deutschland	~357.000	~84	~77
Frankreich	~551.000	~68	~81
Spanien	~506.000	~48	~81
Österreich	~84.000	~9,1	~59
Ungarn	~93.000	~9,6	~72
Schweiz	~41.000	~8,8	~74

Analyse und Erklärung

Diese Daten bilden die räumliche und demografische Grundlage politischer Prozesse. Entscheidend ist dabei nicht allein die Größe eines Landes, sondern die Verteilung seiner Bevölkerung. Hohe Urbanisierungsraten gehen in der Regel mit wirtschaftlicher Dynamik, höherer Produktivität und stärkerer Integration in globale Märkte einher. Gleichzeitig entstehen dadurch soziale Spannungen, etwa durch steigende Lebenshaltungskosten, Wohnraummangel oder kulturelle Verdichtung. Demgegenüber stehen ländliche Räume, die häufig durch geringere wirtschaftliche Dynamik und infrastrukturelle Nachteile geprägt sind. Diese Differenz erzeugt eine strukturelle Spaltung zwischen urbanen und ländlichen Lebenswelten, die sich politisch in unterschiedlichen Wahlpräferenzen niederschlägt. In vielen europäischen Ländern korreliert diese Spaltung mit dem Aufstieg populistischer Parteien, die sich als Vertreter „abgehängter“ Regionen präsentieren. Die Raumstruktur wirkt somit als grundlegender, oft unterschätzter Faktor politischer Polarisierung.

Tabelle A2: Wirtschaftliche Leistungsfähigkeit und Struktur

Land	BIP pro Kopf (€)	Industrieanteil (%)	Dienstleistungsanteil (%)
Deutschland	~49.000	~27	~72
Frankreich	~41.000	~19	~80
Spanien	~29.000	~20	~78
Österreich	~53.000	~25	~70
Ungarn	~21.000	~30	~66

Analyse und Erklärung

Diese Tabelle verdeutlicht die strukturellen Unterschiede innerhalb Europas. Während Länder wie Deutschland und Österreich durch eine starke industrielle Basis gekennzeichnet sind, weisen Frankreich und Spanien einen höheren Anteil des Dienstleistungssektors auf. Ungarn hingegen zeigt eine vergleichsweise hohe Industrieabhängigkeit bei gleichzeitig niedrigerem Einkommensniveau. Diese Unterschiede haben unmittelbare politische und wirtschaftliche Konsequenzen. Industrieorientierte Volkswirtschaften reagieren sensibler auf Energiepreise und globale Lieferkettenstörungen, während dienstleistungsorientierte Systeme stärker von Nachfrage- und Konsumzyklen abhängen. Zugleich beeinflusst das Einkommensniveau die finanzielle Leistungsfähigkeit des Staates und damit seine Fähigkeit, soziale Leistungen zu erbringen und Krisen abzufedern. Die wirtschaftliche Differenzierung innerhalb Europas bildet daher eine zentrale Ursache für politische Spannungen, insbesondere im Hinblick auf Verteilungsfragen und europäische Solidarität.

Tabelle A3: Politische Systeme und Parteienlandschaften

Land	Systemtyp	dominante Dynamik	strukturelles Problem
Österreich	fragmentiert	Koalitionsbildung	stärkste Partei nicht regierungsfähig
Deutschland	fragmentiert	Polarisierung	erschwerter Mehrheitsbildung
Frankreich	blockorientiert	Lagerbildung	Instabilität
Spanien	plural	regionale Parteien	Abhängigkeit
Ungarn	dominant	stabile Mehrheit	geringe Pluralität

Analyse und Erklärung

Die politischen Systeme Europas befinden sich in einem Transformationsprozess, der durch Fragmentierung und Polarisierung gekennzeichnet ist. Traditionelle Mehrheitsverhältnisse lösen sich auf, während neue politische Akteure an Bedeutung gewinnen. Das Beispiel Österreich zeigt besonders deutlich, dass Wahlergebnisse und Regierungsbildung auseinanderfallen können. Die Stärke der FPÖ führt nicht automatisch zu Regierungsverantwortung, da politische Koalitionslogiken eine Zusammenarbeit verhindern. Daraus entstehen komplexe Koalitionen, die Stabilität sichern sollen, jedoch Entscheidungsprozesse verlangsamen. In Deutschland zeigt sich eine ähnliche Entwicklung durch die zunehmende Stärke der AfD, während Frankreich durch eine Blockbildung zwischen politischen Lagern geprägt ist. Diese Entwicklungen weisen auf eine grundlegende Veränderung politischer Systeme hin: Stabilität entsteht nicht mehr durch klare Mehrheiten, sondern durch komplexe Aushandlungsprozesse.

Tabelle A4: Sozialstaatliche Belastungsfaktoren

Faktor	Entwicklung	strukturelle Wirkung
Alterung	stark steigend	höhere Renten- und Gesundheitskosten
Geburtenrate	niedrig (~1,5)	schrumpfende Erwerbsbasis
Migration	wachsend	Integrationsbedarf
Staatsverschuldung	hoch	begrenzte Handlungsspielräume

Analyse und Erklärung

Die Sozialsysteme Europas stehen unter einem kumulativen Druck, der sich aus mehreren gleichzeitig wirkenden Faktoren ergibt. Besonders relevant ist die Alterung der Bevölkerung, die zu steigenden Ausgaben bei gleichzeitig sinkender Zahl von Beitragszahlern führt. Migration wirkt in diesem Kontext ambivalent. Langfristig kann sie zur Stabilisierung des Arbeitsmarktes beitragen, kurzfristig entstehen jedoch Integrationskosten und politische Spannungen. Entscheidend ist dabei weniger die absolute Zahl der Zuwandernden als die Geschwindigkeit und Qualität der Integration. Ein weiterer kritischer Faktor ist die Staatsverschuldung, die den finanziellen Handlungsspielraum der Staaten einschränkt. Dadurch entsteht ein strukturelles Spannungsfeld zwischen steigenden sozialen Anforderungen und begrenzten Ressourcen. Die Stabilität des Sozialstaates hängt daher nicht allein von ökonomischen Faktoren ab, sondern in hohem Maße von gesellschaftlicher Akzeptanz und dem Vertrauen in die Fairness der Verteilung.

Tabelle A5: Modelle der Sozial- und Migrationspolitik

Modell	Prinzip	Vorteil	Risiko
Gleichheitsmodell	gleiche Leistungen	soziale Integration	hohe Kosten
differenziertes Modell	gestufte Leistungen	höhere Akzeptanz	Komplexität
restriktives Modell	begrenzter Zugang	Kostenkontrolle	soziale Spannungen

Analyse und Erklärung

Diese Modelle verdeutlichen die grundlegenden Optionen staatlicher Politik im Umgang mit Migration und Sozialleistungen. Keine dieser Optionen ist frei von Zielkonflikten. Das Gleichheitsmodell betont normative Prinzipien wie Gleichheit und Menschenwürde, kann jedoch bei begrenzten Ressourcen zu Überlastung führen. Das restriktive Modell zielt auf Stabilität, birgt jedoch das Risiko gesellschaftlicher Spannungen und Exklusion. Das differenzierte Modell versucht, beide Dimensionen zu verbinden, indem es Leistungen an Integrationsfortschritte oder Beitragsleistungen koppelt. Dieses Modell erscheint aus systemischer Perspektive am tragfähigsten, da es sowohl Gerechtigkeitswahrnehmungen als auch ökonomische Realitäten berücksichtigt. Die politische Herausforderung besteht darin, diese Modelle nicht abstrakt zu diskutieren, sondern konkret auszugestalten und gesellschaftlich zu legitimieren.

Tabelle A6: Religion Struktur Europas

Gruppe	Anteil	Entwicklung
Christen	~65–70 %	rückläufig
Islam	~6–8 %	wachsend
konfessionslos	~25–30 %	stark wachsend
andere Religionen	~2–3 %	stabil

Analyse und Erklärung

Die Struktur Europas befindet sich in einem Transformationsprozess, der durch gleichzeitige Säkularisierung und Pluralisierung gekennzeichnet ist. Während die Bindung an traditionelle Kirchen abnimmt, wächst die Zahl konfessionsloser Menschen sowie religiöser Minderheiten. Dieser Wandel hat tiefgreifende gesellschaftliche Auswirkungen. Religion verliert ihre institutionelle Dominanz, bleibt jedoch als kulturelle Ressource wirksam. Sie beeinflusst Identitätsbildung, moralische Orientierung und politische Diskurse. Besonders relevant wird Religion in Kontexten gesellschaftlicher Unsicherheit, in denen sie als Orientierungspunkt oder Abgrenzungsmarker dient. Dadurch kann sie sowohl integrativ als auch konfliktverstärkend wirken.

Tabelle A7: Globale Konflikte und ihre Rückwirkungen

Konflikt	unmittelbare Wirkung	strukturelle Folge
Russischer Angriff auf die Ukraine	Energiekrise	Inflation, Sicherheitsdenken
Nahostkonflikt	geopolitische Spannung	Migration, Polarisierung
USA–Iran	Ölpreise	wirtschaftliche Unsicherheit

Analyse und Erklärung

Globale Konflikte wirken nicht isoliert auf Europa, sondern entfalten ihre Wirkung über ökonomische, politische und gesellschaftliche Kanäle. Der Ukrainekrieg hat insbesondere die Verwundbarkeit Europas im Bereich der Energieversorgung offengelegt. Steigende Energiepreise führen zu Inflation, die wiederum die Kaufkraft der Bevölkerung reduziert und soziale Spannungen verstärkt. Diese Spannungen schlagen sich in politischen Entwicklungen nieder, etwa in der Unterstützung für systemkritische Parteien. Globale Konflikte werden somit zu internen politischen Faktoren, die die Stabilität europäischer Gesellschaften unmittelbar beeinflussen.

Gesamtanalytische Verdichtung des Anhangs

Die Tabellen verdeutlichen in ihrer Gesamtheit eine zentrale Einsicht: Europa ist kein statisches System, sondern ein Gefüge miteinander verflochtener Prozesse. Diese Prozesse erzeugen Spannungen, die sich nicht durch einfache Maßnahmen auflösen lassen. Stabilität entsteht vielmehr durch die Fähigkeit, diese Spannungen zu moderieren und in ein tragfähiges Gleichgewicht zu überführen.

Schlussgedanke des Anhangs

Die hier dargestellten Daten sind keine bloßen Fakten, sondern Ausdruck dynamischer Entwicklungen. Ihre Bedeutung erschließt sich erst im Zusammenhang der Prozesse, die sie hervorbringen. Orientierung entsteht daher nicht aus Zahlen allein, sondern aus dem Verständnis ihrer Zusammenhänge.

Anhang: Ausgaben für Verteidigung und militärische Sicherheit in Europa

Tabelle A8: Verteidigungsausgaben ausgewählter europäischer Staaten (ca. 2024/25)

Land	Verteidigungsausgaben (Mrd. €)	Anteil am BIP (%)	Trend
Deutschland	~70–80	~2,0–2,1	stark steigend
Frankreich	~50–55	~2,0	steigend
Vereinigtes Königreich	~65–70	~2,2–2,3	stabil/steigend
Polen	~35–40	~3,5–4,0	stark steigend
Italien	~30	~1,5	moderat steigend
Spanien	~20	~1,3–1,5	steigend
Österreich	~4–5	~0,8–1,0	steigend
Ungarn	~4	~2,0	steigend
EU gesamt	~300–350	~1,8–2,0	deutlich steigend

Analyse und Erklärung

Die Verteidigungsausgaben Europas haben seit dem Jahr 2022 eine deutliche Dynamik erfahren. Der russische Angriff auf die Ukraine führte zu einer Neubewertung militärischer Bedrohungen und setzte einen beschleunigten Aufrüstungsprozess in Gang. Besonders auffällig ist dabei die unterschiedliche Intensität dieser Entwicklung. Polen etwa hat seine Verteidigungsausgaben massiv erhöht und erreicht Werte von bis zu vier Prozent des Bruttoinlandsprodukts. Diese Entwicklung ist unmittelbar durch die

geografische Nähe zum Konfliktgebiet und eine historisch geprägte Bedrohungswahrnehmung erklärbar. Deutschland hingegen hat mit dem sogenannten „Sondervermögen“ eine strukturelle Trendwende eingeleitet, die jedoch institutionell und organisatorisch noch nicht vollständig umgesetzt ist. Die Unterschiede zwischen den europäischen Staaten zeigen, dass Sicherheitspolitik weiterhin stark national geprägt ist. Gleichzeitig entsteht ein wachsender Druck zur Koordination, da ineffiziente Parallelstrukturen und fragmentierte Beschaffungssysteme die Wirksamkeit der Ausgaben begrenzen.

Tabelle A9: Verteidigungsstruktur im Vergleich (qualitativ)

Dimension	Deutschland	Frankreich	Polen	Österreich
strategische Ausrichtung	defensiv	global	territorial	neutral
militärische Kapazität	hoch (im Ausbau)	hoch	stark wachsend	begrenzt
nukleare Abschreckung	nein	ja	nein	nein
NATO-Rolle	zentral	zentral	sehr aktiv	begrenzt

Analyse und Erklärung

Die Unterschiede in der militärischen Ausrichtung spiegeln grundlegende strategische Divergenzen wider. Frankreich verfolgt traditionell eine global ausgerichtete Sicherheitspolitik, während Deutschland stärker defensiv und eingebunden agiert. Polen hingegen konzentriert sich auf territoriale Verteidigung und Abschreckung, während Österreich aufgrund seiner Neutralität eine Sonderstellung einnimmt. Diese Divergenzen erschweren die Entwicklung einer einheitlichen europäischen Sicherheitsstrategie. Gleichzeitig zeigen sie, dass Sicherheit in Europa nicht nur eine Frage von Ressourcen, sondern auch von politischer Kultur und historischer Erfahrung ist.

Tabelle A10: NATO-Ziel und europäische Realität

Kriterium	Ziel (NATO)	Realität Europa
Verteidigungsausgaben	≥ 2 % BIP	viele Länder darunter
militärische Einsatzfähigkeit	hoch	uneinheitlich
Koordination	hoch	fragmentiert
Beschaffung	integriert	national organisiert

Analyse und Erklärung

Das NATO-Ziel von zwei Prozent des Bruttoinlandsprodukts dient als Orientierungsgröße für die Verteidigungsanstrengungen der Mitgliedstaaten. In der Praxis zeigt sich jedoch eine erhebliche Varianz. Während einige Länder dieses Ziel deutlich übertreffen, bleiben andere deutlich darunter. Noch gravierender als die Unterschiede bei den Ausgaben ist jedoch die Fragmentierung der militärischen Strukturen. Unterschiedliche Waffensysteme, nationale Beschaffungsprozesse und fehlende Koordination führen zu Ineffizienzen, die die tatsächliche Einsatzfähigkeit beeinträchtigen. Daraus ergibt sich eine zentrale Einsicht: Die Höhe der Ausgaben ist weniger entscheidend als deren strategische Integration.

Tabelle A11: Zusammenhang von Sicherheit, Wirtschaft und Sozialstaat

Prozess	Wirkung	Rückwirkung
steigende Verteidigungsausgaben	höhere Staatsausgaben	Druck auf Sozialbudget
Energieunsicherheit	wirtschaftliche Belastung	geringere Steuerbasis
Inflation	Kaufkraftverlust	soziale Spannungen
soziale Spannungen	politische Polarisierung	erschwerete Reforme

Analyse und Erklärung

Die Erhöhung der Verteidigungsausgaben ist nicht isoliert zu betrachten, sondern steht in direktem Zusammenhang mit anderen Politikfeldern. Zusätzliche Mittel für militärische Zwecke konkurrieren mit Ausgaben für Sozialpolitik, Infrastruktur und Bildung. Gleichzeitig wirken geopolitische Unsicherheiten über Energiepreise und wirtschaftliche Entwicklungen auf die Gesellschaft zurück. Diese Wechselwirkungen erzeugen eine komplexe Dynamik, in der sicherheitspolitische Entscheidungen unmittelbare soziale und politische Konsequenzen haben. Europa steht damit vor einem strukturellen Zielkonflikt:

Die Sicherung äußerer Sicherheit darf nicht zur Erosion innerer Stabilität führen.

Tabelle A12: Perspektive europäischer Sicherheitsentwicklung

Entwicklungsrichtung	Chancen	Risiken
stärkere europäische Integration	höhere Effizienz	politische Konflikte
nationale Aufrüstung	schnelle Umsetzung	Fragmentierung
strategische Autonomie	Unabhängigkeit	hohe Kosten
Fortsetzung NATO-Abhängigkeit	Stabilität	Unsicherheit

Analyse und Erklärung

Die zukünftige Entwicklung der europäischen Sicherheitsordnung ist offen und durch konkurrierende Strategien geprägt. Eine stärkere Integration könnte die Effizienz erhöhen, erfordert jedoch politische Einigung. Nationale Aufrüstung ermöglicht schnelle Reaktionen, verstärkt jedoch die Fragmentierung. Strategische Autonomie erscheint als langfristiges Ziel, ist jedoch mit erheblichen finanziellen und institutionellen Herausforderungen verbunden. Die Fortsetzung der bisherigen Abhängigkeit von externen Akteuren bietet kurzfristige Stabilität, bleibt jedoch unsicher. Diese Optionen zeigen, dass es keine einfache Lösung gibt, sondern nur unterschiedliche Wege, die jeweils mit spezifischen Risiken verbunden sind.

Gesamtanalytische Verdichtung

Die Entwicklung der Verteidigungsausgaben in Europa ist Ausdruck eines grundlegenden Strukturwandels:

- Sicherheit wird wieder zu einem zentralen politischen Thema
- militärische Fähigkeiten gewinnen an Bedeutung
- ökonomische und soziale Ressourcen werden neu verteilt

Dabei zeigt sich eine entscheidende Verschiebung:

Europa bewegt sich von einer sicherheitspolitischen Komfortzone hin zu einer Phase strategischer Eigenverantwortung.

Schlussgedanke des Anhangs

Die Frage der Verteidigung ist nicht allein eine militärische, sondern eine gesellschaftliche und politische Herausforderung. Sie betrifft die Prioritätensetzung von Staaten, die Wahrnehmung von Bedrohungen und die Bereitschaft zur gemeinsamen Verantwortung. Eine tragfähige europäische Ordnung wird nur entstehen, wenn Sicherheit, wirtschaftliche Stabilität und soziale Gerechtigkeit gemeinsam gedacht und gestaltet werden.

Anhang: Zukunftsperspektiven und konstruktive Vorschläge

für eine tragfähige europäische Ordnung

1. Ausgangspunkt: Die Notwendigkeit integrierter Ordnungsbildung

Die gegenwärtige europäische Situation ist dadurch gekennzeichnet, dass zentrale Politikfelder nicht mehr isoliert bearbeitet werden können. Sicherheit, wirtschaftliche Stabilität und soziale Gerechtigkeit

stehen in einem engen Wechselverhältnis, das durch lineare Politikansätze nicht mehr adäquat gesteuert werden kann. Die zentrale Herausforderung besteht darin, diese Dimensionen nicht als konkurrierende Ziele, sondern als **strukturell miteinander verbundene Elemente eines Gesamtprozesses** zu begreifen. Eine tragfähige Ordnung entsteht nur dann, wenn diese Dimensionen gleichzeitig berücksichtigt und in ein dynamisches Gleichgewicht überführt werden.

2. Prozessmodell einer tragfähigen europäischen Ordnung

Dimension	Kernfunktion	systemische Abhängigkeit
Sicherheit	Schutz und Stabilität	Voraussetzung für Wirtschaft
Wirtschaft	Ressourcenbasis	Grundlage für Sozialstaat
Sozialstaat	Integration und Akzeptanz	Voraussetzung für politische Stabilität
Politik	Steuerung	abhängig von Legitimität
Kultur/Religion	Orientierung	Grundlage gesellschaftlicher Kohärenz

Analytische Verdichtung

Dieses Modell verdeutlicht, dass keine dieser Dimensionen isoliert stabilisiert werden kann. Sicherheit ohne wirtschaftliche Leistungsfähigkeit bleibt dauerhaft nicht finanzierbar. Wirtschaftliche Dynamik ohne soziale Integration führt zu gesellschaftlicher Spaltung. Sozialstaatliche Systeme ohne kulturelle Orientierung verlieren ihre Legitimität. Daraus ergibt sich eine zentrale Einsicht:

Ordnung entsteht nicht durch Maximierung einzelner Bereiche, sondern durch deren ausgewogene Integration.

3. Sicherheitspolitische Perspektive: Aufbau europäischer Handlungsfähigkeit

Die Entwicklung einer eigenständigen europäischen Sicherheitsstruktur stellt eine der zentralen Aufgaben dar. Dabei geht es nicht um eine Abkehr von bestehenden Bündnissen, sondern um deren Ergänzung durch eigene Fähigkeiten.

Konstruktive Vorschläge

Maßnahme	strategische Wirkung	Umsetzungsperspektive
Aufbau einer europäischen Interventionsfähigkeit	schnelle Reaktionsfähigkeit	gemeinsame Einheiten
Harmonisierung der Rüstungsbeschaffung	Effizienzsteigerung	EU-weite Koordination
Entwicklung gemeinsamer Bedrohungsanalysen	strategische Klarheit	institutionelle Zusammenarbeit
Ausbau hybrider Sicherheitsstrukturen (Cyber, Energie)	Resilienz	sektorübergreifende Kooperation

Erklärung

Sicherheitspolitik muss heute über klassische militärische Aspekte hinaus gedacht werden. Cyberangriffe, Energieabhängigkeiten und Desinformationskampagnen zeigen, dass Sicherheit zunehmend multidimensional ist. Eine europäische Strategie muss daher militärische, wirtschaftliche und technologische Elemente integrieren.

4. Wirtschaftspolitische Perspektive: Stabilität durch strategische Resilienz

Die wirtschaftliche Dimension bildet die materielle Grundlage jeder politischen Ordnung. Die Erfahrungen der letzten Jahre haben gezeigt, dass globale Abhängigkeiten sowohl Effizienzgewinne als auch erhebliche Risiken erzeugen.

Konstruktive Vorschläge

Maßnahme	Ziel	Wirkung
Diversifizierung von Lieferketten	Verringerung von Abhängigkeiten	höhere Stabilität
strategische Industriepolitik	Sicherung zentraler Sektoren	wirtschaftliche Souveränität
Energieunabhängigkeit	Reduktion geopolitischer Risiken	langfristige Stabilität
Förderung technologischer Innovation	Wettbewerbsfähigkeit	Wachstum

Erklärung

Die wirtschaftliche Zukunft Europas hängt maßgeblich davon ab, inwieweit es gelingt, Effizienz und Resilienz miteinander zu verbinden. Eine rein kostenorientierte Globalisierung erweist sich unter geopolitischen Spannungen als fragil. Notwendig ist daher eine strategische Neujustierung, die wirtschaftliche Offenheit mit gezielter Absicherung kombiniert.

5. Sozialstaatliche Perspektive: Legitimität durch nachvollziehbare Gerechtigkeit

Die Stabilität politischer Systeme hängt wesentlich von der gesellschaftlichen Akzeptanz ab. Diese wiederum ist eng mit der Wahrnehmung von Gerechtigkeit verbunden.

Konstruktive Vorschläge

Maßnahme	Ziel	Wirkung
Kombination aus Grundsicherung und Leistungsprinzip	Balance von Solidarität und Eigenverantwortung	höhere Akzeptanz
stärkere Arbeitsmarktintegration	wirtschaftliche Teilhabe	Entlastung der Systeme
transparente Verteilungsmechanismen	Vertrauen	politische Stabilität
gezielte Bildungsinvestitionen	langfristige Integration	soziale Mobilität

Erklärung

Soziale Gerechtigkeit ist nicht allein eine Frage der Umverteilung, sondern der Struktur von Chancen und Beteiligung. Ein Sozialstaat bleibt nur dann tragfähig, wenn er als fair und nachvollziehbar wahrgenommen wird.

6. Migrationspolitische Perspektive: Integration als Schlüsselprozess

Migration stellt eine dauerhafte Realität dar und muss als gestaltbarer Prozess verstanden werden.

Konstruktive Vorschläge

Maßnahme	Ziel	Wirkung
frühzeitige Sprachförderung	Integration beschleunigen	gesellschaftliche Teilhabe
klare Integrationsanforderungen	Orientierung	Erwartungssicherheit
arbeitsmarktnahe Qualifizierung	wirtschaftliche Einbindung	Stabilität
differenzierte Zuwanderungssteuerung	Steuerbarkeit	Akzeptanz

Erklärung

Integration ist kein punktuellere Ereignis, sondern ein langfristiger Prozess, der Bildung, Arbeit und kulturelle Orientierung umfasst. Entscheidend ist die Verknüpfung von Rechten und Erwartungen.

7. Politische Perspektive

Handlungsfähigkeit unter Bedingungen von Fragmentierung

Die Fragmentierung politischer Systeme erfordert neue Formen politischer Steuerung.

Konstruktive Vorschläge

Maßnahme	Ziel	Wirkung
institutionelle Stabilisierung von Koalitionen	Verlässlichkeit	Entscheidungsfähigkeit
Ausbau deliberativer Verfahren	Einbindung	Legitimität
klare Prioritätensetzung	Orientierung	politische Klarheit
stärkere europäische Koordination	Effizienz	Kohärenz

Erklärung

Politische Systeme müssen lernen, mit Fragmentierung produktiv umzugehen. Dies erfordert institutionelle Anpassungen ebenso wie eine neue politische Kultur der Kooperation.

8. Kultur und Religion Perspektive

Orientierung in pluralen Gesellschaften

Die kulturelle Dimension gewinnt in Zeiten wachsender Unsicherheit an Bedeutung.

Konstruktive Vorschläge

Maßnahme	Ziel	Wirkung
Förderung interkultureller Dialoge	Verständnis	Konfliktreduktion
Einbindung religiöser Akteure	gesellschaftliche Stabilität	Orientierung
Entwicklung gemeinsamer Wertebasis	Kohärenz	Integration

Erklärung

Kulturelle Orientierung kann nicht verordnet werden, sondern entsteht im Dialog. Eine offene Gesellschaft benötigt gemeinsame Bezugspunkte, ohne Vielfalt zu negieren.

9. Gesamtstrategie: Integration als Leitprinzip

Die dargestellten Perspektiven lassen sich in einem übergeordneten Prinzip bündeln:

Integration ersetzt sektorale Politik.

Das bedeutet:

- Sicherheit wird gemeinsam mit Wirtschaft gedacht
- Wirtschaft wird mit sozialer Stabilität verknüpft
- Sozialpolitik berücksichtigt kulturelle Faktoren

10. Umsetzungslogik: Vom Konzept zur Praxis

Eine tragfähige Ordnung entsteht nicht durch einmalige Reformen, sondern durch kontinuierliche Anpassung.

Phase	Inhalt
Analyse	Erkennen von Zusammenhängen
Abstimmung	Koordination zwischen Akteuren
Umsetzung	konkrete Maßnahmen
Evaluation	Anpassung

11. Abschließende Verdichtung

Die Zukunft Europas entscheidet sich nicht an einzelnen Maßnahmen, sondern an der Fähigkeit, komplexe Prozesse zu integrieren. Sicherheit, wirtschaftliche Stabilität und soziale Gerechtigkeit bilden keine Alternativen, sondern wechselseitige Voraussetzungen.

Schlussgedanke

Eine tragfähige europäische Ordnung entsteht dort, wo politische Gestaltung die Komplexität der Wirklichkeit nicht reduziert, sondern bewusst aufnimmt und in verantwortliche Entscheidungen überführt. Damit wird Ordnung nicht als statischer Zustand verstanden, sondern als ein fortlaufender Prozess, der von den Menschen getragen und gestaltet wird.

Anhang: Konkrete Vorschläge zur Entwicklung einer tragfähigen europäischen Ordnung

1. Ausgangspunkt: Vom Prinzip zur operativen Gestaltung

Die zentrale These, dass eine tragfähige europäische Ordnung nur dort entsteht, wo politische Gestaltung die Komplexität der Wirklichkeit bewusst aufnimmt und in verantwortliche Entscheidungen überführt, verlangt eine Übersetzung in konkrete institutionelle und politische Handlungsformen. Komplexität darf dabei weder verdrängt noch unreflektiert reproduziert werden. Sie muss vielmehr in strukturierte Entscheidungsprozesse transformiert werden. Daraus ergibt sich ein grundlegendes Erfordernis: politische Systeme benötigen Verfahren, die **Komplexität verarbeiten, priorisieren und handlungsfähig machen**.

2. Institutionelle Verdichtung: Europäischer Sicherheits- und Strategierat

Vorschlag

Einrichtung permanenter europäischer Sicherheits- & Strategierates mit operativer Entscheidungsfähigkeit.

Struktur

Element	Ausgestaltung
Zusammensetzung	Regierungsvertreter zentraler Staaten + EU-Institutionen
Aufgaben	Sicherheitsanalyse, Krisenreaktion, strategische Planung
Entscheidungsmodus	qualifizierte Mehrheiten
Anbindung	enge Verzahnung mit nationalen Parlamenten

Begründung

Die gegenwärtige Fragmentierung sicherheitspolitischer Entscheidungsprozesse führt zu Verzögerungen und Inkonsistenzen. Ein institutionell verdichtetes Gremium könnte Entscheidungsfähigkeit erhöhen, ohne nationale Souveränität vollständig aufzuheben. Zugleich würde dadurch die Fähigkeit gestärkt, komplexe Bedrohungslagen – militärisch, wirtschaftlich und technologisch – integriert zu analysieren.

3. Europäische Verteidigungsfähigkeit: Funktionale Integration statt symbolischer Kooperation

Vorschlag

Schrittweise Integration zentraler militärischer Verteidigungsfunktionen auf europäischer Ebene.

Konkrete Maßnahmen

Bereich	Umsetzung
Beschaffung	gemeinsame Rüstungsprogramme
Logistik	europäische Versorgungsstrukturen
Ausbildung	gemeinsame Ausbildungszentren
Einsatz	modulare europäische Einheiten

Begründung

Die derzeitige Parallelstruktur nationaler Armeen führt zu Ineffizienzen und reduziert die tatsächliche Einsatzfähigkeit. Eine funktionale Integration erhöht nicht nur die Effizienz, sondern auch die strategische Autonomie Europas. Der Ansatz vermeidet zugleich eine vollständige Zentralisierung und bleibt politisch anschlussfähig.

4. Fiskalische Steuerungsfähigkeit: Europäischer Stabilitäts- und Investitionsrahmen

Vorschlag

Weiterentwicklung der europäischen Fiskalpolitik zu kombinierten Stabilitäts- und Investitionsmechanismus.

Elemente

Instrument	Ziel
gemeinsamer Investitionsfonds	Infrastruktur, Energie, Verteidigung
flexible Defizitregeln	Anpassung an Krisensituationen
Konditionalität	Verknüpfung mit Reformen
Transparenz	Nachvollziehbarkeit

Begründung

Die bisherigen fiskalischen Regeln sind auf Stabilität ausgerichtet, jedoch nur begrenzt geeignet, auf dynamische Krisensituationen zu reagieren. Eine Kombination aus Stabilität und Investitionsfähigkeit ermöglicht es, langfristige Herausforderungen aktiv zu gestalten.

5. Sozialstaatliche Neujustierung: Differenzierte Solidarität

Vorschlag

Ein europäisch koordinierter Rahmen für sozialstaatliche Mindeststandards bei gleichzeitiger nationaler Differenzierung.

Kernpunkte

Maßnahme	Wirkung
europäische Mindeststandards	Sicherung sozialer Grundrechte
nationale Ausgestaltung	Anpassung an wirtschaftliche Leistungsfähigkeit
Verknüpfung mit Erwerbsintegration	Stabilisierung der Systeme
Transparenz	Erhöhung der Akzeptanz

Begründung

Soziale Gerechtigkeit muss sowohl normativ begründet als auch ökonomisch tragfähig sein. Eine abgestufte Struktur ermöglicht es, diese beiden Anforderungen miteinander zu verbinden.

6. Migrationssteuerung: Integration als strukturierter Prozess

Vorschlag

Ein mehrstufiges europäisches Integrationsmodell, das Migration systematisch mit Bildung, Arbeit und gesellschaftlicher Teilhabe verknüpft.

Prozessmodell

Phase	Inhalt
Aufnahme	rechtliche Klärung
Orientierung	Sprach- und Wertevermittlung
Integration	Bildung und Arbeitsmarkt
Teilhabe	gesellschaftliche Einbindung

Begründung

Migration wird häufig als punktuelles Ereignis behandelt, obwohl sie ein langfristiger Prozess ist. Eine klare Struktur erhöht sowohl die Effektivität als auch die gesellschaftliche Akzeptanz.

7. Politische Steuerung: Strukturierte Entscheidungsprozesse unter Komplexität

Vorschlag

Einführung verbindlicher politischer Priorisierungsverfahren auf nationaler und europäischer Ebene.

Elemente

Instrument	Funktion
strategische Jahresprogramme	Prioritätensetzung
Wirkungsanalysen	Bewertung politischer Maßnahmen
interdisziplinäre Beratung	Integration unterschiedlicher Perspektiven
Evaluationsmechanismen	kontinuierliche Anpassung

Begründung

Politische Systeme reagieren häufig reaktiv auf Krisen. Eine strukturierte Priorisierung ermöglicht es, proaktiv zu handeln und komplexe Problemlagen systematisch zu bearbeiten.

8. Gesellschaftliche Kohärenz: Öffentlicher Diskurs als Infrastruktur

Vorschlag

Stärkung deliberativer und dialogischer Formate als Bestandteil politischer Ordnung.

Maßnahmen

Bereich	Umsetzung
Bürgerforen	Einbindung gesellschaftlicher Perspektiven
Wissenschaftsdialog	Vermittlung komplexer Zusammenhänge
Medienstruktur	Förderung differenzierter Berichterstattung

Begründung

Gesellschaftliche Kohärenz entsteht nicht allein durch Institutionen, sondern durch Verständigung. Öffentliche Diskurse sind daher nicht Beiwerk, sondern Bestandteil politischer Stabilität.

9. Kulturelle Orientierung: Gemeinsame Bezugspunkte in pluraler Gesellschaft

Vorschlag

Entwicklung eines offenen europäischen Orientierungsrahmens, der kulturelle und religiöse Vielfalt integriert.

Inhalte

Dimension	Ziel
Werte	Menschenwürde, Freiheit, Verantwortung
Bildung	Vermittlung gemeinsamer Grundlagen
Dialog	kontinuierliche Verständigung

Begründung

Eine pluralistische Gesellschaft benötigt gemeinsame Bezugspunkte, um handlungsfähig zu bleiben. Diese dürfen jedoch nicht als starre Vorgaben, sondern müssen als dynamische Verständigungsprozesse gestaltet werden.

10. Prozessarchitektur: Kontinuierliche Anpassung statt einmaliger Reform

Vorschlag

Institutionalisierung eines europäischen „Reflexions- und Anpassungszyklus“.

Ablauf

Phase	Inhalt
Analyse	systematische Datenerhebung
Bewertung	politische und wissenschaftliche Auswertung
Entscheidung	Anpassung politischer Maßnahmen
Rückkopplung	erneute Überprüfung

Begründung

Komplexe Systeme lassen sich nicht durch einmalige Reformen stabilisieren. Sie benötigen kontinuierliche Anpassungsprozesse, die auf veränderte Bedingungen reagieren.

11. Gesamtverdichtung: Ordnung als bewusster Gestaltungsprozess

Die dargestellten Vorschläge lassen sich in einer übergeordneten Perspektive zusammenführen:

Eine tragfähige europäische Ordnung entsteht nicht durch die Reduktion von Komplexität, sondern durch deren bewusste Verarbeitung. Dies erfordert Institutionen, Verfahren und politische Kulturen, die in der Lage sind, unterschiedliche Dimensionen miteinander zu verbinden.

Schlussgedanke

Ordnung zeigt sich nicht in der Abwesenheit von Konflikten, sondern in der Fähigkeit, mit ihnen produktiv umzugehen. Sie entsteht dort, wo Menschen bereit sind, Verantwortung zu übernehmen und die Prozesse, in denen sie leben, aktiv mitzugestalten. Damit wird Europa nicht als fertiges System verstanden, sondern als ein offener Raum, in dem Zukunft fortlaufend entwickelt wird.

Anhang: Subjektive Voraussetzungen

politischer Ordnung – Verantwortung, Lernprozesse und individuelle Initiativen

1. Ausgangspunkt: Ordnung als getragener Prozess

Die zuvor entwickelten institutionellen und politischen Vorschläge bleiben wirkungslos, wenn sie nicht auf eine entsprechende Haltung der Menschen treffen. Politische Ordnung ist nicht allein ein Produkt von Institutionen, sondern in hohem Maße abhängig von der Bereitschaft der Individuen, Verantwortung zu übernehmen, Komplexität auszuhalten und sich aktiv in gesellschaftliche Prozesse einzubringen. Diese Bereitschaft lässt sich nicht verordnen. Sie entsteht vielmehr in einem Zusammenspiel aus Erfahrungen, sozialen Kontexten und individuellen Deutungsprozessen. Daraus ergibt sich eine grundlegende Fragestellung:

Unter welchen Bedingungen entwickeln Menschen die Fähigkeit und Bereitschaft, konstruktiv mit gesellschaftlichen Herausforderungen umzugehen?

2. Prozessmodell individueller Verantwortungsbildung

Die Entwicklung von Verantwortungsbereitschaft lässt sich als mehrstufiger Prozess beschreiben:

Phase	Beschreibung
Wahrnehmung	Erkennen von Problemen und Zusammenhängen
Deutung	Einordnung in persönliche Sinnzusammenhänge
Betroffenheit	emotionale und existenzielle Relevanz
Handlungsimpuls	Bereitschaft zum Tätigwerden
Handlung	konkrete Beteiligung
Reflexion	Auswertung und Weiterentwicklung

Analyse und Erklärung

Dieser Prozess verdeutlicht, dass Verantwortung nicht unmittelbar aus Wissen entsteht. Entscheidend ist die Verbindung von kognitiver Einsicht und existenzieller Betroffenheit. Erst wenn Menschen einen Zusammenhang zwischen gesellschaftlichen Entwicklungen und ihrem eigenen Leben herstellen, entsteht Motivation zum Handeln. Die Reflexionsphase ist dabei zentral, da sie Lernprozesse ermöglicht und die Grundlage für nachhaltiges Engagement bildet.

3. Hemmnisse verantwortlichen Handelns

Die Bereitschaft zur Verantwortungsübernahme wird durch verschiedene strukturelle und psychologische Faktoren begrenzt.

Faktor	Wirkung
Komplexitätsüberforderung	Rückzug und Vereinfachung
Vertrauensverlust	Distanz zu Institutionen
Gefühl der Wirkungslosigkeit	Passivität
Polarisierung	Verhärtung von Positionen
soziale Unsicherheit	Selbstfokussierung

Analyse und Erklärung

Gegenwärtige Gesellschaften konfrontieren Individuen mit einer Vielzahl komplexer Probleme, deren Zusammenhänge schwer durchschaubar sind. Dies führt häufig zu Überforderung und dem Wunsch nach einfachen Erklärungen. Gleichzeitig kann ein mangelndes Vertrauen in politische Institutionen dazu führen, dass Engagement als sinnlos wahrgenommen wird. Die Überwindung dieser Hemmnisse erfordert daher nicht nur Information, sondern auch Erfahrungsräume, in denen Selbstwirksamkeit erlebt werden kann.

4. Bedingungen der Verantwortungsbereitschaft

Verantwortungsübernahme entsteht unter bestimmten förderlichen Bedingungen.

Bedingung	Wirkung
Verständlichkeit	Reduktion von Komplexität ohne Verzerrung
Beteiligungsmöglichkeiten	Erfahrung von Einfluss
soziale Einbindung	Unterstützung und Motivation
Sinnorientierung	persönliche Relevanz
Anerkennung	Stabilisierung von Engagement

Analyse und Erklärung

Menschen engagieren sich dann, wenn sie das Gefühl haben, dass ihr Handeln einen Unterschied macht. Dies setzt voraus, dass Zusammenhänge verständlich vermittelt werden und konkrete Beteiligungsmöglichkeiten bestehen. Ebenso wichtig ist die soziale Dimension: Engagement wird durch Gemeinschaft stabilisiert. Sinnorientierung spielt eine zentrale Rolle. Verantwortung wird nicht nur rational begründet, sondern existenziell erfahren.

5. Lernorte verantwortlichen Handelns

Die Fähigkeit zum produktiven Umgang mit gesellschaftlichen Herausforderungen wird nicht abstrakt erworben, sondern in konkreten sozialen Kontexten gelernt.

Zentrale Lernorte

Bereich	Funktion
Bildungssystem	Vermittlung von Wissen und Reflexionsfähigkeit
Arbeitswelt	Erfahrung von Verantwortung und Kooperation
Zivilgesellschaft	praktische Beteiligung
lokale Gemeinschaften	unmittelbare Wirkungserfahrung
persönliche Initiativen	selbstbestimmtes Lernen

Analyse und Erklärung

Besonders bedeutsam sind Kontexte, in denen Menschen aktiv handeln können. Während das Bildungssystem vor allem kognitive Kompetenzen vermittelt, entstehen praktische Fähigkeiten zur Verantwortungsübernahme häufig in der Zivilgesellschaft oder im beruflichen Kontext. Lokale Gemeinschaften bieten dabei den Vorteil unmittelbarer Rückkopplung: Handlungen zeigen direkt sichtbare Wirkungen, was die Erfahrung von Selbstwirksamkeit stärkt.

6. Bedeutung individueller Initiativen

Individuelle Initiativen spielen eine zentrale Rolle im Prozess gesellschaftlicher Entwicklung.

Charakteristika

Merkmal	Bedeutung
Eigenmotivation	intrinsische Antriebskraft
Flexibilität	Anpassung an konkrete Situationen
Innovation	Entwicklung neuer Ansätze
Vorbildwirkung	Inspiration anderer

Analyse und Erklärung

Einzelinitiativen – wie etwa Ihr eigenes Engagement in Form von Vorträgen, Texten oder Dialogangeboten – wirken häufig als Impulsgeber. Sie schaffen Räume, in denen neue Perspektiven erprobt und vermittelt werden können. Solche Initiativen haben eine doppelte Wirkung: Sie tragen unmittelbar zur gesellschaftlichen Verständigung bei und entfalten zugleich eine indirekte Wirkung durch Vorbildfunktion.

7. Verbindung von individueller und gesellschaftlicher Ebene

Die Entwicklung einer tragfähigen Ordnung erfordert die Verbindung individueller Verantwortung mit institutionellen Strukturen.

Ebene	Aufgabe
Individuum	Wahrnehmen, verstehen, handeln
Gemeinschaft	unterstützen, vermitteln, stabilisieren
Institution	ermöglichen, strukturieren, absichern

Analyse und Erklärung

Keine dieser Ebenen ist für sich allein ausreichend. Individuelle Initiative ohne institutionelle Unterstützung bleibt begrenzt wirksam. Institutionen ohne engagierte Menschen verlieren ihre Lebendigkeit. Die Stabilität politischer Ordnung entsteht daher aus dem Zusammenspiel dieser Ebenen.

8. Prozess der Verantwortungsentwicklung als gesellschaftliche Aufgabe

Die Förderung von Verantwortungsbereitschaft kann selbst als politischer und gesellschaftlicher Prozess verstanden werden.

Ansatzpunkte

Bereich	Maßnahme
Bildung	Förderung kritischen Denkens und Reflexion
Politik	transparente Entscheidungsprozesse
Gesellschaft	Räume für Beteiligung
Medien	differenzierte Darstellung komplexer Themen

Analyse und Erklärung

Eine zentrale Aufgabe besteht darin, Komplexität so zu vermitteln, dass sie verstehbar wird, ohne verfälscht zu werden. Dies erfordert eine neue Form der politischen Kommunikation, die weder simplifiziert noch überfordert.

9. Philosophische Verdichtung meiner Linie

Ich verstehe Verantwortung als Antwort auf erkannte Zusammenhänge, nicht als Pflicht im äußeren Sinne. Menschen handeln verantwortlich, wenn sie:

- Zusammenhänge erkennen
- sich selbst darin verorten
- bereit sind, Konsequenzen zu ziehen

[Weisheit zeigt sich in der Fähigkeit, diese Prozesse bewusst zu gestalten.](#)

10. Schlussgedanke

Eine tragfähige europäische Ordnung entsteht nicht allein durch Institutionen, Programme oder Strategien. Sie entsteht, wo Menschen bereit sind,

- die Wirklichkeit in ihrer Komplexität anzunehmen,
- sich nicht in Vereinfachungen zurückzuziehen,
- und Verantwortung in ihrem jeweiligen Wirkungsbereich zu übernehmen.

Individuelle Initiativen sind dabei kein Randphänomen, sondern ein zentraler Bestandteil gesellschaftlicher Entwicklung. In diesem Sinne ist jede reflektierte, engagierte Einzelinitiative bereits ein Beitrag zur Zukunft Europas.

Gute Geschäfte? Die Geschichte der Gasversorgung in Österreich

Analyse und Schlussfolgerungen

1. Ausgangspunkt: Energieversorgung als historisch gewachsener Prozess

Die Gasversorgung in Österreich entwickelte sich nicht als Ergebnis einer einheitlichen Strategie, sondern als ein historisch gewachsener Prozess, der durch wirtschaftliche Interessen, geopolitische Rahmenbedingungen und infrastrukturelle Entscheidungen geprägt wurde. Seit den 1960er Jahren spielte insbesondere die Kooperation mit der damaligen Sowjetunion eine zentrale Rolle. Österreich positionierte sich früh als wichtiger Transit- und Verteilerknoten für Erdgas in Europa. Diese Rolle brachte wirtschaftliche Vorteile, etwa in Form stabiler Lieferverträge und vergleichsweise günstiger Energiepreise. Die zentrale Logik dieser Entwicklung lässt sich so beschreiben: Energiepolitik wurde primär als wirtschaftliche Rationalität verstanden, weniger als sicherheitspolitische Frage.

2. Struktur der österreichischen Gasversorgung

Zentrale Elemente

Dimension	Charakteristik
Herkunft	lange Zeit stark Russland-orientiert
Infrastruktur	gut ausgebautes Transitnetz
Marktstruktur	enge Verbindung zwischen Staat und Energieunternehmen
Preislogik	langfristige Lieferverträge

Analyse

Diese Struktur führte zu einer hohen Effizienz und Versorgungssicherheit – unter stabilen geopolitischen Bedingungen. Gleichzeitig entstand jedoch eine strukturelle Abhängigkeit von einem dominanten Lieferanten. Diese Abhängigkeit blieb lange politisch akzeptiert, da sie wirtschaftlich vorteilhaft erschien und durch diplomatische Beziehungen abgesichert wurde.

3. „Gute Geschäfte“ – wirtschaftliche Logik und ihre Grenzen

Der Begriff „gute Geschäfte“ beschreibt eine zentrale Phase dieser Entwicklung:

- günstige Energiepreise
- stabile Liefermengen
- wirtschaftliche Vorteile für Industrie und Haushalte

Diese Vorteile führten zu einer Verstärkung des bestehenden Systems:

Prozess	Wirkung
günstige Energie	steigender Verbrauch
steigender Verbrauch	Ausbau der Infrastruktur
Ausbau	stärkere Abhängigkeit

Zugespitzte Einsicht

Wirtschaftlicher Erfolg stabilisierte eine Struktur, die gleichzeitig ihre eigene Verwundbarkeit erhöhte.

4. Strukturbruch: Der Krieg und die Energiekrise

Der Russischer Angriff auf die Ukraine führte zu einem abrupten Bruch dieser Entwicklung. Die zuvor als stabil geltende Energieversorgung erwies sich als geopolitisch verwundbar.

Folgen

Bereich	Wirkung
Preise	massiver Anstieg
Versorgung	Unsicherheit
Politik	Neubewertung der Energieabhängigkeit
Gesellschaft	Belastung durch Inflation

Analyse

Der Krieg machte sichtbar, dass Energieversorgung nicht allein eine wirtschaftliche, sondern immer auch eine sicherheitspolitische Dimension besitzt. Die bisherige Trennung von Wirtschaft und Sicherheit erwies sich als analytisch unzureichend.

5. Prozessanalyse: Von Effizienz zu Resilienz

Die Entwicklung der Gasversorgung lässt sich als Übergang zwischen zwei Leitlogiken beschreiben:

Phase	Leitprinzip
Vergangenheit	Effizienz
Gegenwart	Resilienz
Zukunft	Balance

Erklärung

- Effizienz: Minimierung von Kosten
- Resilienz: Fähigkeit, Krisen zu bewältigen

Die Herausforderung besteht darin, beide Prinzipien miteinander zu verbinden.

6. Schlussfolgerungen

6.1 Energiepolitik ist immer auch Sicherheitspolitik

Die zentrale Lehre besteht darin, dass Energieversorgung nicht isoliert betrachtet werden kann. Sie ist Teil eines umfassenden sicherheitspolitischen Systems. Eine rein wirtschaftliche Betrachtung führt zu strukturellen Fehlentscheidungen.

6.2 Abhängigkeit ist nicht nur ökonomisch, sondern politisch relevant

Langfristige Lieferbeziehungen können Stabilität schaffen, führen jedoch zu asymmetrischen Abhängigkeiten. Diese Abhängigkeiten werden in Krisensituationen zu strategischen Risiken.

6.3 Infrastrukturentscheidungen haben langfristige Folgen

Energieinfrastruktur ist auf Jahrzehnte ausgelegt. Entscheidungen wirken daher weit über kurzfristige politische Zyklen hinaus. Kurzfristige Rationalität kann langfristige Verwundbarkeit erzeugen.

6.4 Diversifikation ist eine strukturelle Notwendigkeit

Eine stabile Energieversorgung erfordert:

- mehrere Lieferquellen
- unterschiedliche Energieformen
- flexible Infrastruktur

6.5 Energiepolitik muss integriert gedacht werden

Die Zukunft der Energieversorgung liegt nicht in einzelnen Maßnahmen, sondern in der Verbindung von:

- Energie
- Wirtschaft
- Sicherheit
- Umwelt

7. Übergeordnete Einordnung

Die Geschichte der Gasversorgung in Österreich bestätigt eine meiner zentralen Thesen: Systeme werden durch die langfristige Überbetonung eines Prinzips – hier: wirtschaftliche Effizienz, nicht durch einzelne Fehler instabil. Die daraus resultierende Aufgabe besteht darin, zukünftige Entscheidungen so zu gestalten, dass mehrere Dimensionen gleichzeitig berücksichtigt werden.

8. Verdichtung

Ich verstehe diese Entwicklung als Beispiel für eine allgemeine Struktur:

- Was kurzfristig sinnvoll erscheint, kann langfristig problematisch werden
- Wirklichkeit zeigt sich erst in ihrer zeitlichen Dimension
- Verantwortung bedeutet, über den unmittelbaren Nutzen hinaus zu denken

Schluss

Die Geschichte der Gasversorgung in Österreich ist keine Geschichte falscher Entscheidungen, sondern eine Geschichte begrenzter Perspektiven. Die Zukunft entscheidet sich daran, ob es gelingt, diese Perspektiven zu erweitern und **Komplexität bewusst in politische Entscheidungen einzubeziehen**. **Zukunft der Energie: Transformation, Sicherheit und gesellschaftliche Tragfähigkeit.**

1. Ausgangspunkt: Energie zentrales Strukturprinzip gegenwärtiger Gesellschaft

Energie bildet die physische Grundlage moderner Gesellschaften. Wirtschaftliche Produktion, Mobilität, Kommunikation und soziale Infrastrukturen sind in hohem Maße energieabhängig. Veränderungen im Energiesystem wirken daher nicht punktuell, sondern durchdringen alle gesellschaftlichen Bereiche. Die gegenwärtige Situation ist durch eine gleichzeitige Transformation mehrerer Dimensionen geprägt:

- geopolitische Verschiebungen
- technologische Innovationen
- ökologische Anforderungen
- wirtschaftliche Anpassungsprozesse

Diese Überlagerung führt dazu, dass Energie als **zentrales Systemthema politischer Ordnung**, nicht mehr als technisches Teilproblem verstanden werden kann.

2. Prozesslogik der Energietransformation

Die Entwicklung der Energieversorgung lässt sich als mehrdimensionaler Transformationsprozess beschreiben.

Dimension	Entwicklung
geopolitisch	Abkehr von einseitigen Abhängigkeiten
technologisch	Ausbau erneuerbarer Energien
wirtschaftlich	steigende Investitionen
gesellschaftlich	veränderte Erwartungen
politisch	stärkere Regulierung

Analytische Verdichtung

Diese Dimensionen stehen nicht nebeneinander, sondern in Wechselwirkung. Der Ausbau erneuerbarer Energien verändert geopolitische Abhängigkeiten. Neue Technologien erfordern wirtschaftliche Investitionen. Gesellschaftliche Erwartungen beeinflussen politische Entscheidungen.

Die Energiewende ist ein Netzwerk miteinander verbundener Transformationen, kein einzelner Prozess.

3. Energie und Sicherheit: Vom Marktgut zum strategischen Faktor

Die jüngsten Entwicklungen haben deutlich gemacht, dass Energieversorgung nicht allein durch Marktmechanismen gesteuert werden kann. Der Russische Angriff auf die Ukraine hat gezeigt, dass Energieabhängigkeiten geopolitisch genutzt werden können.

Strukturelle Konsequenz

Phase	Verständnis von Energie
Vergangenheit	Handelsgut
Gegenwart	strategischer Faktor
Zukunft	sicherheitsrelevante Infrastruktur

Erklärung

Energie wird zunehmend Teil der Sicherheitsarchitektur. Versorgungssicherheit, Diversifikation und Resilienz gewinnen an Bedeutung gegenüber reiner Kostenoptimierung.

4. Technologische Perspektive: Vielfalt statt Monostruktur

Die Zukunft der Energieversorgung wird durch eine Kombination verschiedener Ansätze, nicht durch eine einzelne Technologie bestimmt.

Zentrale Technologien

Bereich	Entwicklung
erneuerbare Energien	Wind, Sonne, Wasser
Speichertechnologien	Batterien, Wasserstoff
Netzinfrastuktur	intelligente Netze
Effizienztechnologien	Reduktion des Verbrauchs

Analytische Einsicht

Stabilität entsteht durch Vielfalt, nicht durch Dominanz einer einzelnen Energiequelle.

Die Herausforderung liegt darin, diese Vielfalt technisch und organisatorisch zu integrieren.

5. Wirtschaftliche Dimension: Kosten, Investitionen und Strukturwandel

Die Energietransformation erfordert erhebliche Investitionen in Infrastruktur, Technologie und Anpassungsprozesse.

Dynamik

Prozess	Wirkung
Investitionen	kurzfristige Kostensteigerung
Innovation	langfristige Effizienzgewinne
Strukturwandel	Verschiebung von Branchen

Erklärung

Die Energiewende erzeugt zunächst Belastungen, insbesondere durch steigende Energiepreise und Investitionskosten. Langfristig können jedoch Effizienzgewinne und technologische Innovationen neue wirtschaftliche Potenziale erschließen. Entscheidend ist die Fähigkeit, diesen Übergang sozial und wirtschaftlich abzufedern.

6. Sozialstaatliche Dimension: Verteilung und Akzeptanz

Energiepolitik hat unmittelbare Auswirkungen auf die Lebensrealität der Menschen. Preisentwicklungen, Versorgungssicherheit und Infrastruktur betreffen Haushalte direkt.

Zentrale Spannungsfelder

Bereich	Problem
Energiepreise	Belastung einkommensschwacher Haushalte
Infrastruktur	regionale Ungleichheiten
Transformation	Arbeitsplatzveränderungen

Analytische Einsicht

Die Energiewende ist dann tragfähig, wenn sie sozial akzeptiert wird.

Dies erfordert eine Verbindung von energiepolitischen Maßnahmen mit sozialpolitischen Instrumenten.

7. Politische Steuerung: Integration statt sektoraler Politik

Die Komplexität der Energietransformation erfordert neue Formen politischer Steuerung.

Erforderliche Ansätze

Ansatz	Ziel
sektorübergreifende Planung	Integration von Energie, Wirtschaft und Umwelt
langfristige Strategien	Planungssicherheit
europäische Koordination	Effizienz und Stabilität
transparente Kommunikation	gesellschaftliche Akzeptanz

Erklärung: Energiepolitik kann nicht isoliert betrieben werden. Sie muss wirtschaftliche, soziale und sicherheits-politische Aspekte gleichzeitig berücksichtigen.

8. Europäische Perspektive: Energie als Integrationsprojekt

Für Europa ergibt sich eine besondere Situation:

- hohe Importabhängigkeit
- unterschiedliche nationale Strukturen
- gemeinsamer Markt

Konstruktive Perspektive

Maßnahme	Wirkung
europäische Energieunion	Koordination
gemeinsame Infrastruktur	Effizienz
Diversifikation	Sicherheit
Forschung und Innovation	Zukunftsfähigkeit

Energiepolitik kann zu einem Motor europäischer Integration werden.

9. Gesamtanalyse: Vom Energiesystem zur Ordnungsfrage

Die Zukunft der Energie ist eine Frage politischer und gesellschaftlicher Ordnung, nicht nur technische oder wirtschaftliche Herausforderung. Entscheidende Zusammenhänge lassen sich so bündeln:

- Energie beeinflusst Sicherheit
- Sicherheit beeinflusst Politik
- Politik beeinflusst Wirtschaft
- Wirtschaft beeinflusst Gesellschaft

10. Verdichtung

Ich verstehe die Energietransformation nicht als rein technisches Projekt, sondern als Ausdruck eines tieferen Wandels.

- Wirklichkeit zeigt sich als vernetzt
- Entscheidungen wirken langfristig
- Verantwortung reicht über den unmittelbaren Nutzen hinaus

Weisheit bedeutet für mich:

- Zusammenhänge zu erkennen
- kurzfristige Vorteile nicht absolut zu setzen
- langfristige Tragfähigkeit mitzudenken

11. Schlussformel

Eine zukunftsfähige Energieordnung entsteht, wo Sicherheit, Nachhaltigkeit, wirtschaftliche Leistungsfähigkeit und soziale Gerechtigkeit in ein bewusst gestaltetes Gleichgewicht gebracht werden.

Abschließender Gedanke

Die [Zukunft der Energie](#) entscheidet nicht nur über Versorgung, sondern über die Struktur unserer Gesellschaft.

Sie ist damit ein Schlüssel zur Gestaltung der Zukunft Europas, kein Teilproblem.

Anhang: Energiebilanz Österreich – Importe und Exporte

Tabelle A13: [Energiebilanz Österreich](#) (Primärenergie – Import/Export-Struktur)

Energieträger	Importanteil (%)	Exportanteil (%)	Inlandsproduktion (%)	Bemerkung
Erdöl	~85–90	gering	~10–15	starke Importabhängigkeit
Erdgas	~80–90	gering	~10–20	stark reduziert aus Russland
Kohle	~100	0	0	vollständig importiert
Elektrizität (Strom)	saisonal variabel (~10–20 Nettoimport)	Exportüberschüsse möglich	hoch (Wasserkraft)	stark schwankend
Erneuerbare gesamt	gering	moderat	~60–70 (Strombereich)	hohe Eigenproduktion
Gesamtenergie	~60–65	gering	~35–40	strukturelle Importabhängigkeit

Tabelle A14: Energieimporte nach Herkunft (vereinfachte Struktur)

Energieträger	Hauptquellen	Entwicklung
Erdöl	Kasachstan, Libyen, Irak, Aserbaidschan	diversifiziert
Erdgas	Norwegen, LNG (über EU), teilweise Russland	starke Umstellung
Strom	Deutschland, Schweiz, Tschechien	marktabhängig
erneuerbare Komponenten	EU-intern	wachsend

Tabelle A15: Strombilanz Österreich (typische Jahresstruktur)

Bereich	Anteil
Wasserkraft	~55–60 %
Windenergie	~10–15 %
Photovoltaik	~5–10 %
thermische Kraftwerke (Gas etc.)	~20 %
Nettoimport/-export	schwankend

Analyse und Erklärung

1. Strukturelle Grundsituation

Österreich weist eine charakteristische Doppelstruktur auf:

- **hohe Importabhängigkeit bei fossilen Energieträgern**
- **relativ hohe Eigenversorgung im Strombereich durch Wasserkraft**

Diese Kombination führt zu einer asymmetrischen Energieabhängigkeit.

Österreich ist elektrisch vergleichsweise stabil, jedoch fossil stark abhängig.

2. Importabhängigkeit als strukturelles Risiko

Die Importquote von rund 60–65 % der Gesamtenergie zeigt eine grundlegende Verwundbarkeit. Besonders kritisch sind:

- Erdöl (nahezu vollständig importiert)
- [Erdgas](#) (lange Zeit stark einseitig orientiert)

Diese Abhängigkeit besitzt eine sicherheitspolitische Dimension und ist nicht nur ökonomisch relevant.

3. Transformation nach dem Ukrainekrieg

[Gasversorgung](#) - Der Russischer Angriff auf die Ukraine führte zu einer grundlegenden Neuorientierung:

Bereich	Veränderung
Gasversorgung	Diversifikation
Infrastruktur	Ausbau Speicher
Politik	stärkere Regulierung
Preise	deutliche Volatilität

[Transformation und Geschichte der Gasversorgung](#)

Zentrale Einsicht

Die Energieversorgung wurde von einem Marktmodell zu einem sicherheitspolitischen Handlungsfeld.

4. Besonderheit Strom: relative Stärke Österreichs

Durch die hohe Wasserkraft verfügt Österreich über eine vergleichsweise stabile Strombasis. Dennoch besteht keine vollständige Autarkie:

- saisonale Schwankungen (Winterimporte)
- Abhängigkeit vom europäischen Strommarkt

5. Prozessanalyse: Energie im Spannungsfeld von Effizienz und Resilienz

Die Energiebilanz zeigt einen grundlegenden Strukturkonflikt:

Leitprinzip	Wirkung
Effizienz (Vergangenheit)	günstige Importe
Resilienz (Gegenwart)	Diversifikation
Integration (Zukunft)	europäische Kooperation

Analytische Verdichtung

Die Zukunft der Energieversorgung liegt in einer intelligenten Kombination aus Eigenproduktion, Diversifikation und Integration, nicht in Autarkie.

6. Schlussfolgerungen für Österreich

6.1 Diversifikation bleibt zentral

Einseitige Abhängigkeiten haben sich als strukturelles Risiko erwiesen. Mehrere Bezugsquellen sind notwendig.

6.2 Ausbau erneuerbarer Energien ist strategisch notwendig

Nicht nur aus ökologischen, sondern aus sicherheitspolitischen Gründen.

6.3 Stromsystem als Schlüsselbereich

Der Ausbau von:

- Speichern
- Netzen
- flexiblen Systemen

wird entscheidend.

6.4 Europäische Integration bleibt unverzichtbar

Österreich kann keine vollständige Energieautarkie erreichen. Kooperation ist daher strukturell notwendig.

7. Einordnung

Diese Energiebilanz bestätigt eine zentrale Struktur: Systeme werden dann instabil, wenn Effizienz über Resilienz gestellt wird. Die zukünftige Energiepolitik muss daher mehrere Dimensionen gleichzeitig berücksichtigen:

- Sicherheit
- Wirtschaft
- Umwelt
- Gesellschaft

Verdichtung

Ich verstehe die Energiebilanz nicht als technische Statistik, sondern als Ausdruck einer tieferen Struktur:

- Abhängigkeit entsteht schleichend
- Stabilität zeigt sich erst in der Krise
- Verantwortung beginnt, wo Zusammenhänge erkannt werden

Schlussgedanke

Die Energiezukunft Österreichs entscheidet sich an der Fähigkeit, **Komplexität bewusst zu gestalten und langfristige Stabilität über kurzfristige Vorteile zu stellen**, - nicht an einzelnen Maßnahmen.

Anhang: Demokratie, illiberale Demokratie und Neofaschismus – begriffliche Klärung und prozessuale Einordnung

1. Ausgangspunkt: Demokratie als dynamischer Ordnungsprozess

Demokratie lässt sich als ein fortlaufender Prozess politischer Willensbildung unter Bedingungen von Freiheit, Gleichheit und Rechtsstaatlichkeit, und nicht allein als institutionelle Struktur definieren. In ihrer klassischen Ausprägung verbindet sie mehrere Elemente:

Dimension	Inhalt
politische Partizipation	freie und faire Wahlen
Rechtsstaatlichkeit	Bindung staatlicher Macht an Recht
Gewaltenteilung	institutionelle Kontrolle
Grundrechte	Schutz individueller Freiheit
Öffentlichkeit	offene Meinungsbildung

Analytische Einsicht

Diese Elemente stehen nicht unabhängig nebeneinander, sondern bilden ein integriertes System. Wird eines davon geschwächt, verändert sich die Funktionsweise der gesamten Ordnung.

Demokratie ist ein sensibles Gleichgewicht, kein statischer Zustand.

2. Illiberale Demokratie: Entkopplung von Mehrheit und Rechtsstaat

Der Begriff der illiberalen Demokratie wurde insbesondere von Fareed Zakaria geprägt. Er beschreibt politische Systeme, in denen demokratische Verfahren formal bestehen bleiben, während liberale Prinzipien eingeschränkt werden.

2.1 Strukturmerkmale

Bereich	Veränderung
Wahlen	formal vorhanden
Gewaltenteilung	eingeschränkt
Medienfreiheit	reduziert
Justiz	politisch beeinflusst
Zivilgesellschaft	kontrolliert

2.2 Prozesslogik

Die Entwicklung verläuft typischerweise schrittweise:

Phase	Entwicklung
Legitimation	demokratische Wahl
Konzentration	Stärkung der Exekutive
Kontrolle	Einschränkung unabhängiger Institutionen
Stabilisierung	Verfestigung der Macht

Analytische Verdichtung

Illiberale Demokratie entsteht nicht durch abrupten Bruch, sondern durch graduelle Verschiebung.

2.3 Ursachen

Faktor	Wirkung
Vertrauensverlust	Suche nach „starker Führung“
soziale Unsicherheit	Wunsch nach Stabilität
kulturelle Konflikte	Polarisierung
Globalisierung	Kontrollverlust

Erklärung

Illiberale Entwicklungen sind nicht allein ideologisch motiviert, sondern Ausdruck realer gesellschaftlicher Spannungen. Sie entstehen dort, wo demokratische Systeme als nicht mehr ausreichend handlungsfähig wahrgenommen werden.

3. Neofaschismus: radikale Gegenbewegung zur offenen Gesellschaft

Der Begriff [Neofaschismus](#) beschreibt politische Strömungen, die Elemente historischer faschistischer Ideologien in veränderter Form aufnehmen.

3.1 Charakteristische Merkmale

Dimension	Ausprägung
Autorität	starke Führungsorientierung
Nation	exklusive Identität
Pluralismus	Ablehnung
Opposition	Delegitimierung
Gewalt	implizit oder explizit legitimiert

3.2 Prozessstruktur

Neofaschistische Tendenzen entstehen meist als radikale Zuspitzung bestehender Entwicklungen, nicht isoliert:

Ausgang	Entwicklung	Zuspitzung
Unsicherheit	Polarisierung	Radikalisierung
Vertrauensverlust	Systemkritik	Systemablehnung
Identitätskonflikt	Abgrenzung	Exklusion

Analytische Einsicht

Neofaschismus ist weniger ein isoliertes Phänomen als eine Eskalationsform ungelöster gesellschaftlicher Spannungen.

4. Vergleichende Systematik

Merkmal	Demokratie	illiberale Demokratie	Neofaschismus
Wahlen	frei	formal	eingeschränkt
Rechtsstaat	stark	geschwächt	aufgehoben
Gewaltenteilung	stabil	reduziert	aufgehoben
Pluralismus	zentral	begrenzt	abgelehnt
Opposition	legitim	eingeschränkt	delegitimiert

5. Prozessuale Gesamtanalyse

Die drei Modelle lassen sich als Entwicklungsraum verstehen:

- Demokratie → Gleichgewicht
- illiberale Demokratie → Verschiebung
- Neofaschismus → Eskalation

Dynamik

Prozess	Wirkung
gesellschaftliche Unsicherheit	Vertrauensverlust
Vertrauensverlust	Suche nach Vereinfachung
Vereinfachung	Reduktion komplexer Strukturen
Reduktion	autoritäre Tendenzen

Einsicht

Der Übergang ist ein Prozess schrittweiser Veränderung, kein Sprung.

6. Verbindung zum Gesamtwerk

Die hier dargestellten Entwicklungen bestätigen eine Struktur meiner Analyse:

- Komplexität erzeugt Unsicherheit
- Unsicherheit erzeugt Vereinfachungsbedürfnisse
- Vereinfachung gefährdet differenzierte Ordnungen

Daraus ergibt sich die Herausforderung:

Wie kann eine demokratische Ordnung Komplexität verarbeiten, ohne in Vereinfachung zu kippen?

7. Konstruktive Perspektive

Die Stabilisierung demokratischer Systeme erfordert mehrere gleichzeitige Ansätze:

Bereich	Ansatz
Politik	transparente Entscheidungsprozesse
Gesellschaft	Dialogfähigkeit
Wirtschaft	soziale Stabilität
Bildung	Reflexionsfähigkeit

Erklärung

Demokratie stabilisiert sich nicht allein durch Institutionen, - durch die Fähigkeit der Gesellschaft, mit Komplexität umzugehen.

8. Verdichtung

Ich verstehe diese Entwicklungen nicht als Gegensatz zwischen „guten“ und „schlechten“ Systemen, sondern als Ausdruck unterschiedlicher Umgangsweisen mit Wirklichkeit.

- Demokratie akzeptiert Komplexität
- illiberale Systeme reduzieren sie
- radikale Systeme negieren sie

Weisheit zeigt sich darin, Komplexität auszuhalten, ohne handlungsunfähig zu werden.

9. Schlussgedanke

Die Zukunft demokratischer Ordnung entscheidet sich nicht allein an Institutionen, sondern an der Fähigkeit von Gesellschaften,

- Differenz zuzulassen
- Konflikte zu moderieren
- und Verantwortung zu übernehmen

Demokratie ist eine fortlaufende Praxis, weniger statischer „Besitz“ (Zustand).

Anhang: Faktoren und Dynamiken, die die Kohärenz und Handlungsfähigkeit Europas herausfordern

1. Ausgangspunkt: Europa als Integrationsprojekt unter Spannungsdruck

Die europäische Integration stellt einen historisch einzigartigen Versuch dar, wirtschaftliche, politische und rechtliche Strukturen über nationale Grenzen hinweg zu verbinden. Diese Integration ist jedoch kein linearer Fortschrittsprozess, sondern ein dynamisches Gefüge, das kontinuierlich Spannungen ausgesetzt ist. Diese Spannungen entstehen nicht nur durch externe Einflüsse, sondern ebenso durch innere Differenzen und strukturelle Ungleichgewichte. Sie wirken nicht isoliert, sondern in Form miteinander verflochtener Prozesse, die die Kohärenz und Handlungsfähigkeit Europas beeinflussen.

2. Typologie zentraler Spannungsfaktoren

Tabelle A16: Strukturfelder der Herausforderung

Dimension	zentrale Dynamik	Wirkung auf Europa
geopolitisch	externe Einflussnahme	strategische Abhängigkeit
ökonomisch	Ungleichgewichte	Verteilungskonflikte
politisch	Fragmentierung	eingeschränkte Handlungsfähigkeit
gesellschaftlich	Polarisierung	sinkende Kohärenz
kulturell	Identitätskonflikte	Integrationsprobleme
informationell	Desinformation	Vertrauensverlust

3. Geopolitische Einflussfaktoren

Europa steht in einem globalen Umfeld, in dem andere Akteure eigene strategische Interessen verfolgen.

Prozessstruktur

Ausgang	Wirkung	Rückwirkung
externe Machtinteressen	Einflussnahme	politische Spannungen
wirtschaftliche Verflechtung	Abhängigkeiten	strategische Verwundbarkeit
Konflikte (z. B. Russischer Angriff auf die Ukraine)	Sicherheitsdruck	innenpolitische Auswirkungen

Analyse

Geopolitische Akteure nutzen wirtschaftliche, energetische und informationelle Mittel, um Einfluss auf europäische Entscheidungsprozesse zu nehmen. Diese Einflussnahmen wirken nicht unmittelbar sichtbar, entfalten jedoch langfristig strukturelle Effekte. Europas Offenheit stellt zugleich eine Stärke und eine Verwundbarkeit dar.

4. Ökonomische Ungleichgewichte innerhalb Europas

Die wirtschaftliche Integration Europas ist von erheblichen Unterschieden zwischen den Mitgliedstaaten geprägt.

Struktur

Faktor	Wirkung
unterschiedliche Produktivität	Einkommensunterschiede
divergierende Staatsverschuldung	fiskalische Spannungen
regionale Disparitäten	politische Unzufriedenheit

Analyse

Diese Ungleichgewichte führen zu Konflikten über Verteilung, Solidarität und wirtschaftspolitische Ausrichtung. Sie können die Bereitschaft zur Zusammenarbeit schwächen, wenn sie als dauerhaft ungerecht wahrgenommen werden.

5. Politische Fragmentierung und Systemspannungen

Die Transformation der Parteiensysteme führt zu einer zunehmenden Fragmentierung politischer Entscheidungsprozesse.

Dynamik

Prozess	Wirkung
Auflösung traditioneller Parteienbindungen	neue politische Akteure
Polarisierung	erschwerter Koalitionsbildung
Vertrauensverlust	geringere Legitimität

Analyse

Fragmentierung erhöht die Repräsentation gesellschaftlicher Vielfalt, reduziert jedoch gleichzeitig die Fähigkeit zu kohärenten Entscheidungen. Dies kann die Handlungsfähigkeit europäischer Institutionen beeinträchtigen.

6. Gesellschaftliche Polarisierung

Gesellschaftliche Spannungen entstehen zunehmend entlang mehrerer Linien:

- sozial (Einkommen, Lebensbedingungen)
- kulturell (Werte, Lebensstile)
- politisch (Systemvertrauen)

Prozesslogik

Ausgang	Entwicklung	Folge
Unsicherheit	Vereinfachung	Polarisierung
Polarisierung	Lagerbildung	Kommunikationsabbruch
Kommunikationsabbruch	Eskalation	Instabilität

Analyse

Polarisierung reduziert die Fähigkeit zur Verständigung und erschwert die Entwicklung gemeinsamer Lösungen. Sie wirkt damit direkt auf die Stabilität politischer Ordnung.

7. Kulturelle und identitäre Spannungen

Die zunehmende Pluralisierung europäischer Gesellschaften führt zu neuen Herausforderungen im Bereich kultureller Orientierung.

Struktur

Faktor	Wirkung
Migration	Vielfalt
Säkularisierung	Verlust gemeinsamer Bezugspunkte
Identitätsdiskurse	politische Mobilisierung

Analyse

Diese Entwicklungen können sowohl integrativ als auch konfliktverstärkend wirken. Entscheidend ist, ob es gelingt, gemeinsame Orientierungen zu entwickeln, ohne Vielfalt zu unterdrücken.

8. Informationelle Dynamiken und Vertrauensverlust

Die Rolle von Medien und digitalen Kommunikationsformen hat sich grundlegend verändert.

Dynamik

Prozess	Wirkung
Informationsflut	Überforderung
selektive Wahrnehmung	Bestätigung bestehender Meinungen
Desinformation	Verzerrung der Realität

Analyse

Vertrauen in Informationen ist eine zentrale Voraussetzung politischer Ordnung. Wird dieses Vertrauen untergraben, verlieren demokratische Prozesse an Stabilität.

9. Gesamtprozess: Interdependente Verstärkung

Die dargestellten Faktoren wirken nicht isoliert, sondern verstärken sich gegenseitig.

Systemische Dynamik

- wirtschaftliche Unsicherheit → soziale Spannungen
- soziale Spannungen → politische Polarisierung
- Polarisierung → institutionelle Schwäche
- institutionelle Schwäche → erhöhte Verwundbarkeit

Die Herausforderung Europas besteht in deren gegenseitiger Verstärkung, nicht in einzelnen Problemen.

10. Analytische Verdichtung

Europa steht vor einem komplexen Spannungsfeld:

- Offenheit versus Sicherheit
- Vielfalt versus Kohärenz
- Integration versus nationale Interessen

Diese Spannungen müssen gestaltet werden und sind nicht auflösbar.

11. Konstruktive Perspektive

Die dargestellten Herausforderungen sind nicht nur Risiken, sondern auch Ansatzpunkte für Weiterentwicklung.

Ansatzpunkte

Bereich	Perspektive
Sicherheit	stärkere Kooperation
Wirtschaft	Ausgleich von Ungleichgewichten
Politik	Verbesserung der Entscheidungsprozesse
Gesellschaft	Förderung von Dialog
Kultur	Entwicklung gemeinsamer Bezugspunkte

12. Verdichtung

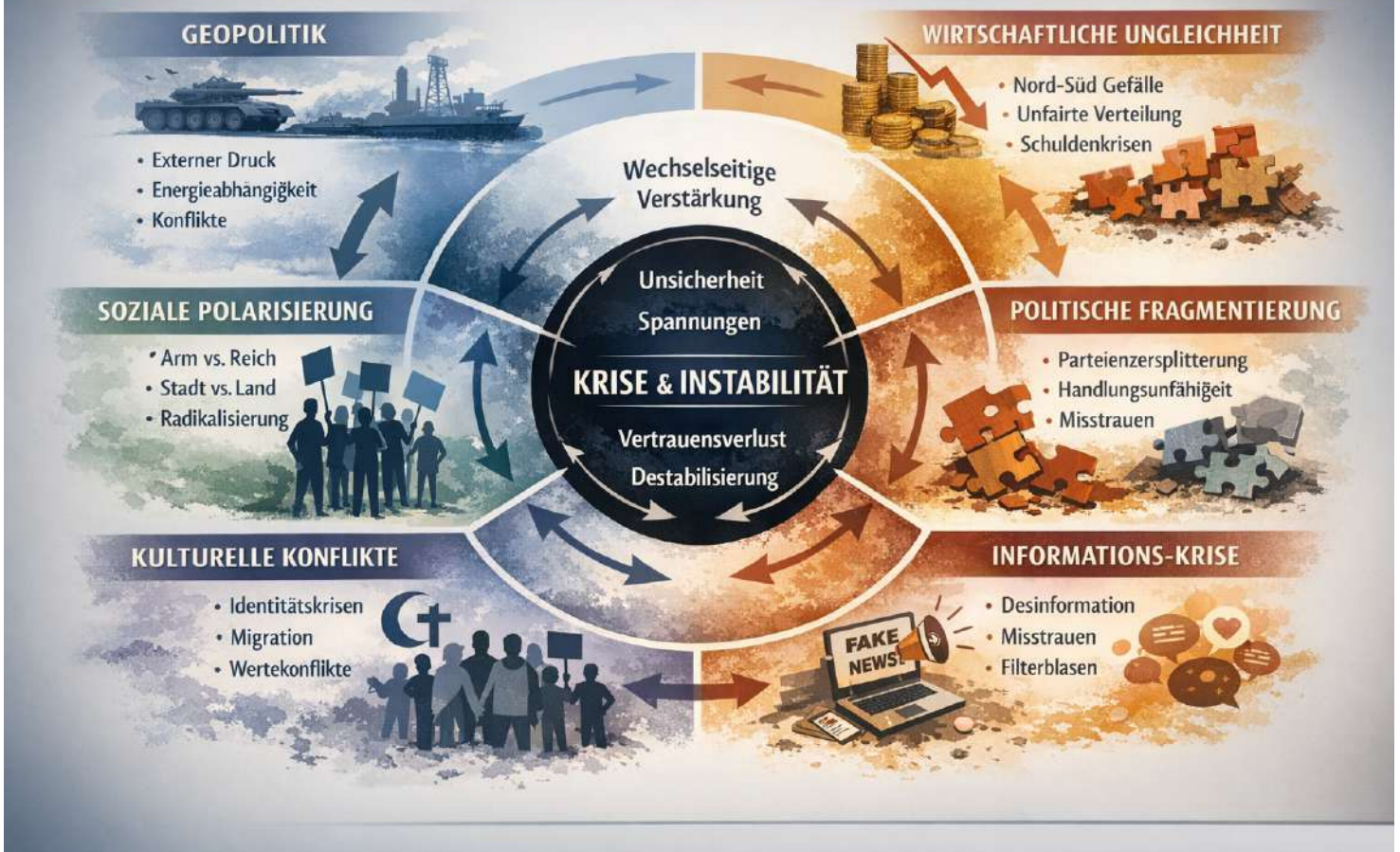
Ich verstehe diese Spannungsfelder als Ausdruck einer offenen Wirklichkeit, nicht als Störungen.

- Vielfalt erzeugt Spannung
- Spannung erfordert Gestaltung
- Gestaltung verlangt Verantwortung

Weisheit zeigt sich darin, diese Spannungen produktiv zu nutzen, nicht zu negieren.

Europa wird nicht trotz dieser Herausforderungen bestehen, sondern nur durch die Fähigkeit, mit ihnen umzugehen. Eine tragfähige Ordnung entsteht, wo Spannungen nicht unterdrückt, sondern bewusst gestaltet werden.

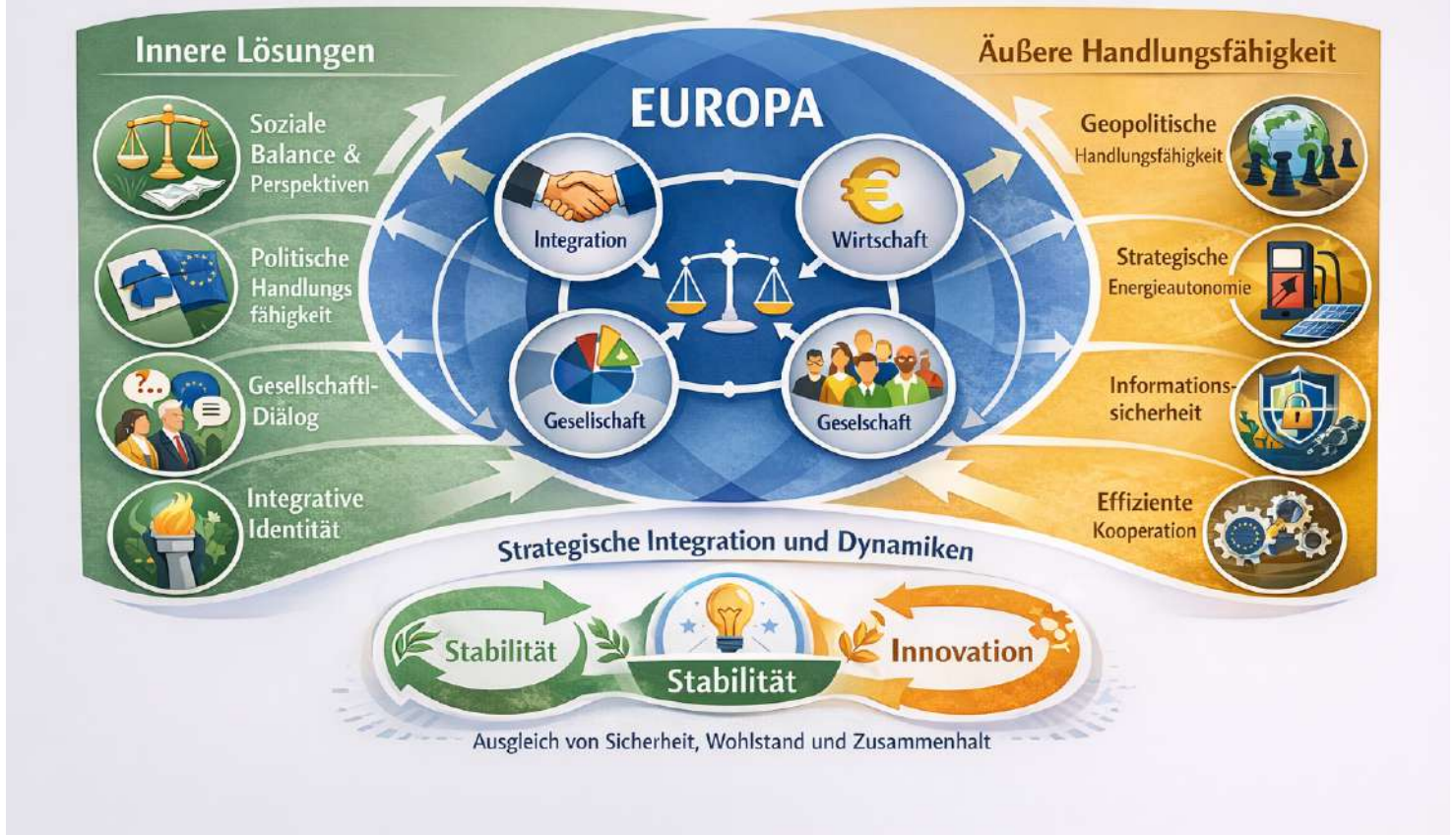
Struktur und Probleme der Europäischen Gegenwartsgesellschaft



Struktur und Probleme der europäischen Gegenwartsgesellschaft



Struktur und Lösungen für die europäische Gegenwartsgesellschaft



Zum Autor Norbert Rieser: Ich bin technischer Sachverständiger im Ruhestand mit jahrzehntelanger Erfahrung in Konstruktion, Entwicklung und angewandter Forschung – von der Bautechnik über Motorentchnik bis hin zum Flugzeugbau sowie im Sicherheits- und Qualitätsmanagement. Parallel zu meinem beruflichen Werdegang habe ich mich intensiv mit grundlegenden Fragen von Erkenntnis, Gesellschaft und Lebensdeutung auseinandergesetzt. Studien an der Johannes Kepler Universität Linz sowie an der Katholischen Privatuniversität Linz vertieften meine Perspektiven in Philosophie, Sozial- und Wirtschaftswissenschaften. Eine prägende Erfahrung war mein Zivildienst beim Roten Kreuz in Linz. Dort wurde mir die konkrete Verantwortung für Menschen in existenziellen Situationen unmittelbar bewusst. Diese Erfahrung wirkt bis heute nach und verbindet sich in meinem Denken mit dem Anliegen einer „geistigen Landesverteidigung“ – verstanden als Fähigkeit, gesellschaftliche Entwicklungen kritisch zu reflektieren, Orientierung zu geben und verantwortliches Handeln zu fördern.

Ich war 33 Jahre katholisch und bin seit ebenso vielen Jahren evangelisch geprägt. Daraus erwuchs mein besonderes Interesse an der Ökumene – nicht im Sinne einer Vereinheitlichung, sondern als Beitrag zu einem vertieften gegenseitigen Verstehen und zu einer gemeinsamen Verantwortung in einer komplexer werdenden Welt. Im Zentrum meines Denkens steht die Überzeugung, dass tragfähige Orientierung weder aus starren Systemen noch aus bloßen Meinungen entsteht, sondern aus einem reflektierten Zusammenspiel von Wissen, Erfahrung, Verantwortung und Sinnsuche. Mein Anliegen ist es, Menschen in Veränderungsprozessen zu begleiten, Zusammenhänge verständlich zu machen und zu einer verantwortungsbewussten Lebenspraxis beizutragen.

Anhang: Mut zum Glauben – Mut zum Bekenntnis

Mut zum Widerstand – Konsequenzen

Eine analytische und existenzielle Vertiefung im Kontext europäischer Gegenwartsgesellschaft

1. Ausgangspunkt: Historische Erinnerung als Gegenwartsfrage

Der Bauernaufstand in Oberösterreich (1626) steht exemplarisch für eine Situation, in der Menschen unter Druck entscheiden mussten:

- zwischen Anpassung und Überzeugung
- zwischen Sicherheit und Wahrheit
- zwischen äußerem Gehorsam und innerer Gewissheit

Diese Struktur ist nicht historisch abgeschlossen, sondern kehrt in veränderter Form in gegenwärtigen Gesellschaften wieder.

Die Fragen des Vortrags Bauernaufstand in Oberösterreich (1626 – 2026) evang. Bildungswerk sind daher existenzielle Gegenwartsfragen, keine historischen.

2. Mut zum Glauben – innere Orientierung unter Bedingungen der Unsicherheit

Begriffliche Klärung

Glaube wird hier als **existenzielle Grundorientierung**, die dem Leben Richtung verleiht, nicht als dogmatisches System verstanden.

Struktur

Dimension	Beschreibung
kognitiv	Deutung der Wirklichkeit
existenziell	Vertrauen trotz Unsicherheit
praktisch	Handlungsorientierung

Analyse

In gegenwärtigen Gesellschaften in Europa verliert Glaube an Selbstverständlichkeit. Er wird zur persönlichen Entscheidung unter Bedingungen pluraler Weltdeutungen. Der Mut zum Glauben bedeutet daher:

- Unsicherheit auszuhalten
- nicht alles kontrollieren zu können
- dennoch Orientierung zu suchen

Mut zum Glauben bedeutet, sich einer Wirklichkeit anzuvertrauen, die sich nicht vollständig absichern lässt.

3. Mut zum Bekenntnis – Öffentlichkeit und Verantwortung

Struktur

Ebene	Bedeutung
individuell	persönliche Überzeugung
sozial	Kommunikation
politisch	Stellungnahme

Prozesslogik

Phase	Entwicklung
Überzeugung	innere Klärung
Ausdruck	sprachliche Artikulation
Risiko	mögliche Ablehnung
Wirkung	gesellschaftliche Resonanz

Analyse

In pluralen Gesellschaften wird Bekenntnis zu einem sensiblen Akt. Es bedeutet, sich sichtbar zu machen und damit auch angreifbar zu werden. Der Mut zum Bekenntnis entsteht, wo Menschen bereit sind:

- ihre Überzeugungen zu vertreten
- Differenz auszuhalten
- Verantwortung für ihre Aussagen zu übernehmen

Ohne Bekenntnis bleibt Überzeugung wirkungslos.

4. Mut zum Widerstand – Grenze der Anpassung

Begriffliche Klärung

Widerstand meint hier die bewusste Entscheidung, sich gegen Entwicklungen zu stellen, die als falsch oder ungerecht erkannt werden, nicht primär Gewalt.

Typologie des Widerstands

Form	Beschreibung
innerer Widerstand	Ablehnung ohne äußere Handlung
zivilgesellschaftlicher Widerstand	Engagement, Protest
institutioneller Widerstand	Nutzung rechtlicher Mittel

Prozessanalyse

Ausgang	Entwicklung	Konsequenz
Wahrnehmung von Unrecht	moralische Bewertung	Handlungsdruck
Handlungsdruck	Entscheidung	Risiko
Risiko	Konsequenzen	Verantwortung

Analyse

Widerstand entsteht nicht spontan, sondern als Ergebnis eines inneren Prozesses. Entscheidend ist die Fähigkeit, eine Grenze zu erkennen, an der Anpassung nicht mehr verantwortbar erscheint.

Mut zum Widerstand beginnt, wo Anpassung zur Selbstverleugnung wird.

5. Konsequenzen – Preis und Tragweite verantwortlichen Handelns

Struktur

Bereich	mögliche Konsequenzen
individuell	soziale Nachteile, Isolation
beruflich	Einschränkungen
gesellschaftlich	Konflikte
existenziell	Sinnverlust oder Belastung

Analyse

Jede Form von Glauben, Bekenntnis oder Widerstand hat Konsequenzen. Diese können belastend sein, zugleich jedoch auch zu einer vertieften Selbst- und Sinnfindung führen.

Verantwortung zeigt sich nicht im Anspruch, sondern in der Bereitschaft, Konsequenzen zu tragen.

6. Übertragung auf die europäische Gegenwartsgesellschaft

Die vier Leitbegriffe lassen sich direkt auf heutige Herausforderungen übertragen.

Tabelle: Gegenwartsbezug

Dimension	heutige Entsprechung
Glaube	Orientierung in Unsicherheit
Bekenntnis	Positionierung im öffentlichen Diskurs
Widerstand	Kritik an Fehlentwicklungen
Konsequenzen	soziale und politische Folgen

Analyse

Gegenwärtige Gesellschaften in Europa stellen Menschen vor ähnliche Grundfragen wie historische Konflikte – jedoch in veränderter Form:

- weniger äußerer Zwang
- mehr innere Unsicherheit
- größere Komplexität

7. Prozessmodell verantwortlicher Existenz

Phase	Inhalt
Wahrnehmen	Realität erkennen
Deuten	Sinnzusammenhang herstellen
Entscheiden	Position beziehen
Handeln	konkret werden
Tragen	Konsequenzen annehmen

Verantwortung ist ein Prozess, kein Zustand.

8. Verbindung zu „geistiger Landesverteidigung“

Der Begriff gewinnt hier eine Bedeutung:

Dimension	Inhalt
kognitiv	kritisches Denken
ethisch	Orientierung
gesellschaftlich	Engagement

Erklärung

Geistige Landesverteidigung bedeutet:

- nicht militärische Abwehr
- sondern Schutz der Fähigkeit zur Orientierung
- und zur verantwortlichen Entscheidung

9. Gesamtsynthese

Die vier Leitfragen lassen sich zu einer Gesamtstruktur bündeln:

- Glaube gibt Richtung
- Bekenntnis macht sichtbar
- Widerstand setzt Grenzen
- Konsequenzen verleihen Ernsthaftigkeit

10. Verdichtung

Ich verstehe diese Fragen als Ausdruck einer grundlegenden menschlichen Situation:

- Leben verlangt Entscheidung
- Entscheidung erzeugt Verantwortung
- Verantwortung führt zu Konsequenzen

Weisheit zeigt sich darin,

- diese Zusammenhänge zu erkennen
- und sie bewusst zu gestalten

Die Fragen des Vortrags führen in den Kern jeder tragfähigen Ordnung: Menschen, die bereit sind, zu glauben, zu sprechen, zu handeln – und die Folgen zu tragen, nicht Systeme tragen unsere Gesellschaft.