

Im Horizont von Lebenspraxis Erfahrung und Deutung

Zukunft und Kirche

Eine philosophisch-theologische Annäherung an Fritz Lienhard und Patrick Todjeras

Wenn ich über die Zukunft der evangelischen Kirche nachdenke, entzieht sich die Frage jeder einfachen Antwort. Weder die Rede vom Niedergang noch die Hoffnung auf bloße Reform vermag die gegenwärtige Situation angemessen zu erfassen. Vielmehr zeigt sich ein vielschichtiger Transformationsprozess, in dem sich die Gestalt von Religion, die Rolle der Kirche und das Selbstverständnis des Menschen zugleich verändern. Die Überlegungen von Fritz Lienhard eröffnen hierfür einen differenzierten Zugang. Seine Analyse der Gegenwart zeichnet sich durch eine bemerkenswerte Verbindung von empirischer Sensibilität und theologischer Reflexion aus. Die Diagnose einer Krise wird bei ihm nicht absolut gesetzt, sondern als Ausdruck eines Übergangs verstanden. Kirche verliert an gesellschaftlicher Selbstverständlichkeit, während religiöse Deutung keineswegs verschwindet, sondern neue Formen annimmt. Diese Beobachtung entspricht in hohem Maß meiner eigenen Wahrnehmung. Auch ich erkenne, dass sich religiöse Praxis zunehmend von institutionellen Bindungen löst und in subjektive Deutungsprozesse übergeht. Menschen suchen weiterhin nach Sinn, Orientierung und Transzendenz, doch sie tun dies auf individualisierte Weise, oft jenseits traditioneller kirchlicher Strukturen. Dennoch erscheint mir Lienhards Zugang in einem entscheidenden Punkt erweiterungsbedürftig. Seine Argumentation bewegt sich primär im Rahmen religionssoziologischer Beschreibung. **Ich hingegen sehe die Notwendigkeit, die Frage nach der Zukunft der Kirche in einen umfassenderen erkenntnistheoretischen Horizont einzubetten.**

Wirklichkeit erschließt sich dem Menschen nicht unmittelbar, sondern stets vermittelt durch Sprache, Erfahrung und Deutung. Diese Einsicht führt zu einem gemäßigten konstruktivistischen Verständnis: Es existiert eine Realität, doch sie wird nur in perspektivischen Zugängen erfahrbar. In diesem Zusammenhang gewinnt Religion eine neue Bedeutung. Sie erscheint als eine verdichtete Form von Sinnkonstruktion, die den Anspruch erhebt, das Ganze des Lebens in einen Zusammenhang zu stellen. Aus dieser Perspektive verschiebt sich auch das Verständnis von Kirche. Sie lässt sich nicht länger primär als Institution begreifen, die über feststehende Inhalte verfügt. Vielmehr zeigt sie sich als ein Gefüge von Beziehungen, in denen Deutung geschieht. Lienhard beschreibt dies überzeugend als Kommunikationsraum des Evangeliums. **Ich gehe einen Schritt weiter und verstehe Kirche als Ereignis – als ein prozesshaftes Geschehen, in dem Sinn im Vollzug entsteht. Diese Sichtweise lässt sich im Gespräch mit prozesstheologischen Ansätzen weiter vertiefen. Wirklichkeit erscheint hier nicht als statische Ordnung, sondern als fortwährende Entstehung.** Religiöse Erfahrung bedeutet in diesem Horizont keine Aneignung einer fertigen Wahrheit, sondern Teilhabe an einem offenen Geschehen. Wahrheit gewinnt einen dynamischen Charakter; sie zeigt sich im Werden, in Beziehung und in der Auseinandersetzung mit der Wirklichkeit. Für die Kirche ergibt sich daraus eine weitreichende Konsequenz. Ihre Zukunft entscheidet sich weniger an der Stabilität institutioneller Formen als an ihrer Fähigkeit, Räume zu eröffnen, in denen solche Prozesse möglich werden. **Entscheidend erscheint mir die Ermöglichung von Resonanz.** Wo Menschen ihre Erfahrungen zur Sprache bringen, wo sie im Austausch neue Deutungen gewinnen und wo daraus Orientierung entsteht, ereignet sich Kirche in einem lebendigen Sinn.

Gleichzeitig behält die institutionelle Dimension eine funktionale Bedeutung. Kommunikation benötigt verlässliche Rahmenbedingungen, Erinnerung verlangt nach Traditionsbildung, gemeinschaftliche Praxis setzt Formen voraus. Die Zukunft der Kirche liegt daher in ihrer Transformation zu offenen, lernfähigen und dialogischen Gestalten; und weder in der Auflösung institutioneller Strukturen noch in ihrer unreflektierten Bewahrung. Lienhards Konzept einer „sendenden Kirche“ weist in diese Richtung. Kirche versteht sich hier als Bewegung, die auf Beziehung und Kommunikation ausgerichtet bleibt, nicht als autoritative Instanz. Dieser Gedanke überzeugt, verlangt jedoch eine weitere Konkretisierung im Blick auf die Lebenspraxis. **Entscheidend erscheint mir die Fähigkeit, Menschen in ihren realen Lebensprozessen zu begleiten: in Krisen, in Übergängen, in Fragen nach Sinn und Orientierung.**

Hier verschiebt sich der Fokus theologischer Reflexion. **Die Frage nach seiner Tragfähigkeit,** nicht

allein die Frage nach der Entstehung von Glaube tritt in den Vordergrund. Deutung gewinnt ihre Plausibilität, wo sie sich im Leben bewährt. Sie soll sich im Alltag, in Konflikten und in existenziellen Grenzerfahrungen als orientierend erweisen. Diese Perspektive verlangt eine neue Haltung kirchlicher Praxis. Sie setzt die Bereitschaft voraus, Unsicherheit auszuhalten, Fragen offen zu lassen und gemeinsam nach tragfähigen Deutungen zu suchen. Autorität entsteht nicht mehr durch Festlegung, sondern durch Glaubwürdigkeit, durch die Fähigkeit zur Begleitung und durch die Sensibilität für unterschiedliche Lebenssituationen. In dieser Entwicklung zeigt sich eine tiefere Verschiebung. **Während traditionelle Modelle von der Kirche ausgehen und ihre Bedeutung für die Welt bestimmen, ergänze ich zusätzlich bei der menschlichen Erfahrung von Wirklichkeit.** Kirche erscheint dann als eine mögliche Ausdrucksform eines grundlegenden menschlichen Prozesses: der Suche nach Sinn, Orientierung und einem tragenden Grund. **Dieser Möglichkeitsraum eröffnet eine integrative Perspektive. Religiöse und säkulare Deutungen als unterschiedliche Weisen, Wirklichkeit zu erschließen, treten nicht mehr als Gegensätze auf.** In einer pluralen Gesellschaft gewinnt diese Offenheit an Bedeutung. Kirche kann hier eine wichtige Rolle spielen, insofern sie Räume bereitstellt, in denen auch zusätzlich Deutungsprozesse reflektiert, vertieft und miteinander ins Gespräch gebracht werden. Verkündigung und Sakramente bleiben immer im Mittelpunkt. Die Zukunft der evangelischen Kirche entscheidet sich nicht primär an Mitgliederzahlen oder Organisationsformen. Sie entscheidet sich an der Qualität ihrer Deutungspraxis. Dort, wo es gelingt, Erfahrungen zu artikulieren, Sinnzusammenhänge zu erschließen und Orientierung für das Leben zu ermöglichen, entsteht eine Form von Kirche, die auch unter veränderten gesellschaftlichen Bedingungen Bestand haben kann. Die gegenwärtige Situation erscheint in diesem Licht als Übergang. Sie fordert dazu heraus, vertraute Gewissheiten zu überprüfen, neue Formen zu gestalten. Dieser Prozess bleibt offen, er entzieht sich endgültiger Planung und vollständiger Kontrolle. Darin liegt seine produktive Kraft. Die Zukunft der Kirche vollzieht sich im Werden. Sie ereignet sich dort, wo Menschen ihre Wirklichkeit deuten, ihr Leben verstehen wollen und nach einem tragenden Grund suchen und Gott begeben. In dieser Bewegung gewinnt Kirche neue Gestalt – als lebendiger Ausdruck eines offenen, prozesshaften und sinnorientierten Verhältnisses, - Tradition als Weitergabe von Feuer, und nicht von Kohle.

In dieser Perspektive tritt der Ansatz von Patrick Todjeras in besonderer Klarheit hervor: Seine Arbeiten verbinden theologische Tiefe, empirische Aufmerksamkeit und lebenspraktische Orientierung zu einer in sich stimmigen und weiterführenden Gesamtsicht. Er erschließt Gemeinde als einen Raum des Aufblühens, der zugleich in tragenden Quellen verwurzelt bleibt und daraus Kraft für einen nachhaltigen Gemeindeaufbau gewinnt. Seine im Anhang vorgestellten Veröffentlichungen lassen die Weite, innere Geschlossenheit und zukunftsweisende Bedeutung dieses Ansatzes eindrucksvoll hervortreten.

Metabelle: Ansätze, Methoden und Zielhorizonte im Vergleich

Dimension	Fritz Lienhard	Mein Ansatz	Methodischer Zugang	Zielhorizont
Grunddiagnose	Transformation von Religion	Transformation von Weltdeutung	Religionssoziologie + Theologie	Verständnis gegenwärtiger Religionsformen
Wirklichkeitsverständnis	Implizit realistisch	Gemäßigt konstruktivistisch	Erkenntnistheorie, Sprachreflexion	Klärung der Bedingungen von Erfahrung
Religionsbegriff	Populäre, individualisierte Religion	Sinnkonstruktion im Lebensvollzug	Soziologie, Hermeneutik	Integration von Religion in Lebenspraxis
Kirchenverständnis	Kommunikationsraum des Evangeliums	Prozessgeschehen / Ereignis	Systematische Theologie, Prozesstheorie	Dynamische, offene Kirche
Rolle der Erfahrung	Innere religiöse Erfahrung zentral	Existenzielle Tragfähigkeit entscheidend	Phänomenologie, Psychologie	Orientierung im Leben
Institution	Relativiert, funktional	Transformiert, notwendig	Organisationssoziologie	Balance von Stabilität und Offenheit

Dimension	Fritz Lienhard	Mein Ansatz	Methodischer Zugang	Zielhorizont
Sendung / Praxis	Kommunikation, Beziehung	Begleitung von Lebensprozessen	Praktische Theologie, Sozialwissenschaften	Lebensdienliche Kirche
Wahrheitsverständnis	Vermittelt durch Kommunikation	Prozesshaft, relational	Philosophie, Prozesstheologie	Offene, dialogische Wahrheit
Ausgangspunkt	Kirche und ihre Krise	Mensch und seine Weltdeutung	Interdisziplinär	Erweiterte Perspektive auf Religion
Zukunftsperspektive	Anpassung an Transformationsprozesse	Integration von Deutung, Erfahrung und Praxis	Systemisch, prozessual	Tragfähige Orientierung

Erklärung der Ansätze und Methoden

1. Zwei Ausgangspunkte – Kirche oder Wirklichkeit

Die Differenz zwischen Lienhard und meinem Ansatz beginnt bereits im Ausgangspunkt der Reflexion. Lienhard denkt von der Kirche her. Seine Fragestellung lautet: Wie verändert sich Kirche unter den Bedingungen gegenwärtiger Gesellschaft? Mein Zugang setzt früher an. Ich frage: Wie konstituiert sich Wirklichkeit im menschlichen Erleben und Deuten? Kirche erscheint dann als eine mögliche Ausdrucksform innerhalb dieses umfassenderen Prozesses, als Deutungsgemeinschaft und zur Verwaltung der Sakramente. Diese Verschiebung erweitert den Horizont. Die Zukunft der Kirche wird nicht isoliert betrachtet, sondern eingebettet in eine allgemeine Theorie von Erfahrung, Sprache und Sinnbildung.

2. Methodische Grundstruktur

Lienhards Stärke liegt in der Verbindung von:

- empirischer Religionssoziologie
- systematischer Theologie

Er beschreibt beobachtbare Entwicklungen und deutet sie theologisch. Sein Ansatz bleibt dabei stark an gesellschaftlichen Trends orientiert.

Meine kleiner Zusatzvorschlag integriert darüber hinaus:

- Erkenntnistheorie (Wie entsteht Wissen?)
- Hermeneutik (Wie entsteht Bedeutung?)
- Prozesstheorie (Wie entsteht Wirklichkeit?)
- Psychologie und Sozialwissenschaften (Wie wirkt sich Glaube und Wissen im Leben aus?)

Dadurch verschiebt sich der Fokus von der Beschreibung zur **Grundlegung**.

3. Religion als Phänomen – oder als Struktur menschlicher Existenz

Lienhard beschreibt Religion als ein gesellschaftliches Phänomen, das sich verändert. Ich verstehe Religion tiefergehend als eine **Grundform menschlicher Sinnbildung**. Das hat weitreichende Konsequenzen:

- Religion verschwindet nicht, weil sie eine anthropologische Konstante darstellt
- ihre Formen verändern sich, weil sich Deutungsrahmen verändern

Damit wird Religion in ihrer Funktion für das Menschsein verstanden, nicht nur beobachtet.

4. Kirche: Raum oder Ereignis

Lienhard beschreibt Kirche als Kommunikationsraum. Diese Perspektive öffnet sie für Dialog und

Beziehung. Ich verschärfe diesen Gedanken: Kirche ereignet sich.

Damit wird sie:

- weniger ortsgebunden
- weniger strukturell fixiert
- stärker abhängig vom konkreten Vollzug

Kirche entsteht, wo Deutung, Erfahrung und Beziehung zusammenkommen.

5. Wahrheit und Wirklichkeit

Ein zentraler Unterschied liegt im Wahrheitsverständnis.

Lienhard bleibt in einem kommunikativen Modell: Wahrheit vermittelt sich im Austausch. Ich ergänze dies um eine prozesshafte Perspektive:

- Wahrheit entsteht im Werden
- sie bleibt relational und kontextgebunden
- sie gewinnt ihre Bedeutung im Vollzug des Lebens

Diese Sichtweise erlaubt eine größere Offenheit gegenüber pluralen Deutungen, ohne in Beliebigkeit zu verfallen.

6. Rolle der Institution

Lienhard relativiert die Institution zugunsten von Kommunikation. Ich halte an ihrer Notwendigkeit fest – jedoch in transformierter Form:

- Institution als Rahmen, nicht als Zentrum
Hauptaufgabe: Sakramente und Bildung
- Stabilität als Ermöglichung, nicht als Fixierung
- Tradition als Ressource, nicht als Begrenzung

Damit entsteht ein dynamisches Gleichgewicht zwischen Form und Offenheit.

7. Praxis: Kommunikation oder Begleitung

Lienhard betont die kommunikative Dimension kirchlicher Praxis. Ich sehe darüber hinaus die Notwendigkeit einer stärkeren lebenspraktischen Orientierung:

- Begleitung in Krisen
- Unterstützung in Entscheidungsprozessen
- Förderung von Sinn- und Lebenskompetenz

Kirche gewinnt Bedeutung, wo sie im Leben konkret erfahrbar wird.

8. Zielhorizont: Anpassung oder Integration

Lienhards Ansatz zielt auf eine Anpassung der Kirche an gesellschaftliche Transformationsprozesse. Mein Ansatz geht darüber hinaus: Er sucht eine **Integration von Deutung, Erfahrung und Lebenspraxis**. Damit verschiebt sich die Perspektive von der Reaktion auf Veränderungen hin zu einer aktiven Gestaltung von Sinnprozessen.

9. Gesamtdeutung

Die Metatabelle zeigt unterschiedliche Tiefenschichten der Betrachtung, aber keine Gegensätze im Sinne eines Entweder-Oder:

- Lienhard liefert eine präzise Analyse der sichtbaren Veränderungen
- mein Ansatz ergänzt diese durch eine grundlegende Reflexion der Bedingungen, unter denen diese Veränderungen überhaupt verständlich werden

Beide Perspektiven lassen sich produktiv verbinden. Es entsteht ein Gesamtbild, in dem sich die

Zukunft der Kirche als Teil eines umfassenden kulturellen und existenziellen Wandels zeigt: Kirche bleibt relevant, insofern sie sich als Ort und Ereignis von Deutung, Erfahrung und lebenspraktischer Orientierung erweist.

3-Ebenen-Modell: Kirche im Prozess von Wirklichkeit, Deutung und Lebenspraxis

I. Tiefenebene: Wirklichkeit und Erkenntnis

Grundlage allen Verstehens

Aspekt	Beschreibung	Methodischer Zugang	Bedeutung
Wirklichkeit	Erscheint nur vermittelt durch Erfahrung und Sprache	Erkenntnistheorie, Philosophie	Keine unmittelbare Objektivität, sondern perspektivische Zugänge
Deutung	Mensch konstruiert Sinnzusammenhänge	Hermeneutik, Sprachphilosophie	Grundlage aller Welt- und Selbstverständnisse
Wahrheit	Prozesshaft, relational, im Werden	Prozesstheorie, Philosophie	Wahrheit zeigt sich im Vollzug, nicht als Besitz
Religion	Verdichtete Form von Sinnkonstruktion	Religionsphilosophie	Ausdruck existenzieller Grundfragen

Erläuterung

Diese Ebene bildet das Fundament. Hier entscheidet sich, wie Wirklichkeit überhaupt verstanden werden kann. Ich gehe davon aus, dass Wirklichkeit nur in Deutung zugänglich wird. Daraus ergibt sich ein offenes, dynamisches Wahrheitsverständnis. Religion erscheint nicht als Zusatz zur Welt, sondern als eine intensive Form der Weltdeutung. Lienhard berührt diese Ebene implizit, entfaltet sie jedoch nicht systematisch. Mein Ansatz setzt genau hier an und schafft damit die Grundlage für alle weiteren Überlegungen.

II. Mittlere Ebene: Religion und Kirche

Gestalt gewordene Deutung

Aspekt	Lienhard	Mein Ansatz	Funktion
Religion	Individualisiert, plural	Sinnbildung im Lebensvollzug	Orientierung
Kirche	Kommunikationsraum	Prozessgeschehen / Ereignis	Deutungsgemeinschaft, Verkündigung, Sakramente
Gemeinschaft	Relativiert	Relational notwendig	Resonanzraum
Institution	Funktional	Transformiert, aber notwendig	Stabilisierung
Wahrheit	Kommunikativ vermittelt	Prozesshaft relational	Gemeinsame Verständigung

Erläuterung

Auf dieser Ebene wird sichtbar, wie sich die Tiefenstruktur konkretisiert. Lienhard beschreibt treffend die Verschiebung von institutioneller Religion hin zu individualisierten Formen. Kirche versteht er als Kommunikationsraum – eine Perspektive, die ich ausdrücklich teile. Ich erweitere diese Sichtweise: Kirche erscheint nicht nur als Raum, sondern als Ereignis. Sie entsteht im Vollzug von Verkündigung, Sakramente, Bildung, Beziehung, Deutung und Erfahrung.

Diese Ebene bleibt spannungsreich:

- Individualität ↔ Gemeinschaft
- Offenheit ↔ Verbindlichkeit
- Erfahrung ↔ Tradition

Die Zukunftsfähigkeit der Kirche hängt davon ab, wie diese Spannungen gestaltet werden.

III. Oberflächenebene: Lebenspraxis und Gesellschaft

Bewährungsfeld aller Deutung

Aspekt	Beschreibung	Methodischer Zugang	Ziel
Lebenspraxis	Alltag, Krisen, Entscheidungen	Psychologie, Sozialwissenschaften	Tragfähigkeit
Begleitung	Unterstützung von Sinnprozessen	Praktische Theologie, Beratung	Orientierung
Kommunikation	Dialogische Verständigung	Soziologie, Sprachpraxis	Anschlussfähigkeit
Gesellschaft	Pluralität, Säkularität	Kultur- und Sozialanalyse	Relevanz
Kirche	Präsenz im Leben	Integrativer Ansatz	Wirksamkeit

Erläuterung

Hier entscheidet sich alles. Religiöse Deutung gewinnt Bedeutung dort, wo sie im Leben trägt. Die Frage lautet nicht nur, ob etwas wahr ist, sondern ob es orientiert, trägt und handlungsfähig macht. Lienhard betont die kommunikative Dimension – ich ergänze die Dimension der Begleitung. Kirche erhält Zukunft dort, wo sie:

- Lebensfragen ernst nimmt
- Deutung ermöglicht
- Orientierung praktisch erfahrbar macht
- Begegnung mit Gott und Mitmensch

Dynamik des Modells

Das Entscheidende liegt nicht in den Ebenen selbst, sondern in ihrer **Wechselwirkung**:

1. Von unten nach oben

Wirklichkeit → Deutung → Lebenspraxis

- Menschen deuten ihre Erfahrungen
- daraus entstehen religiöse Formen
- diese müssen sich im Leben bewähren

2. Von oben nach unten

Lebenspraxis → Kirche → Wirklichkeitsverständnis

- Lebensfragen fordern neue Deutungen
- Kirche reagiert mit veränderten Formen
- dadurch verändert sich das Wirklichkeitsverständnis

Gesamtformel

Das Modell lässt sich in einer kompakten Formel zusammenfassen:

Wirklichkeit erschließt sich in Deutung,
Deutung verdichtet sich in Religion,
Religion & Glaube konkretisiert sich in Kirche,
und bewährt sich in der Lebenspraxis.

Erweiterte Deutungsperspektive

Im Vergleich zeigt sich:

- **Lienhard** arbeitet vor allem auf der mittleren und oberen Ebene
- **mein Ansatz** integriert die Tiefenebene systematisch

Dadurch entsteht ein erweitertes Gesamtbild:

Ebene	Lienhard	Mein Ansatz
Tiefenebene	implizit	explizit ausgearbeitet
Mittlere Ebene	stark	erweitert
Oberflächenebene	vorhanden	praxisorientiert vertieft

Schlussverdichtung

Die Zukunft der Kirche entscheidet sich nicht isoliert auf einer dieser Ebenen. Sie entsteht im Zusammenspiel von:

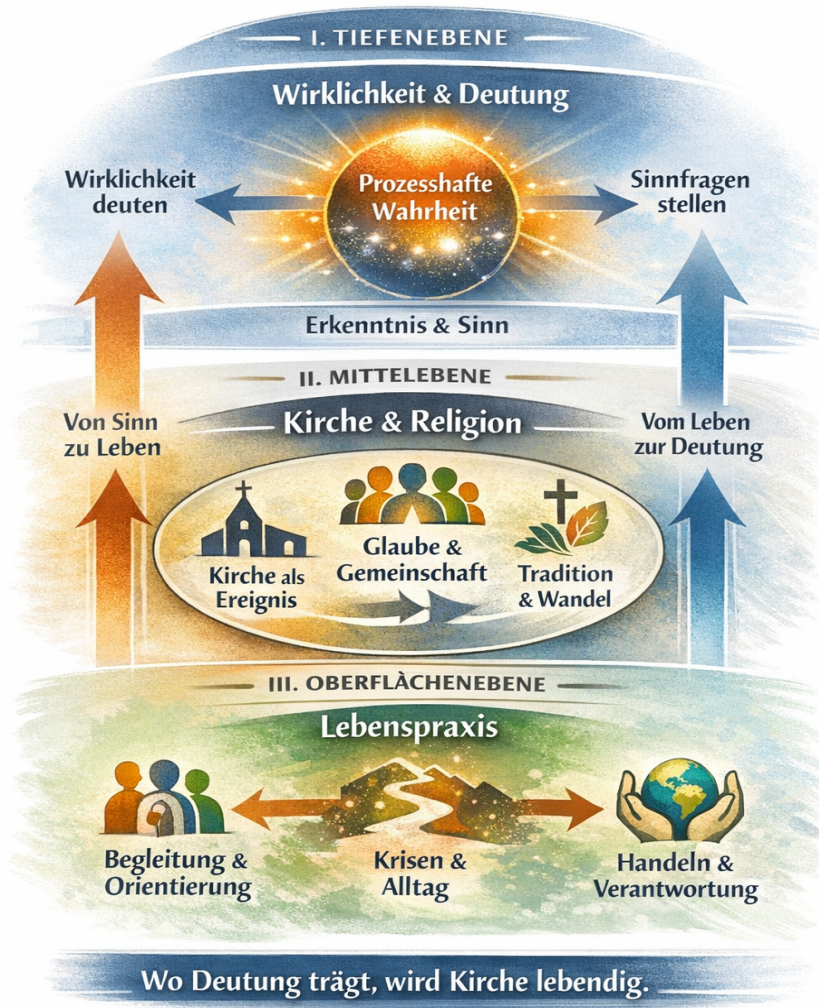
- **Verstehen** (Wirklichkeit)
- **Beziehungsgeschehen & Deuten** (Glaube, Religion)
- **Leben** (Praxis)

Oder existenziell formuliert:

Kirche hat Zukunft, wo Menschen Gott und Mitmenschen begegnen, ihre Wirklichkeit verstehen, ihr Leben deuten und daraus tragfähige Wege gestalten können.

Die Zukunft der Kirche:

Wirklichkeit, Deutung, Lebenspraxis



Bildelement	Inhaltliche Bedeutung	Philosophisch-theologische Einordnung	Methodischer Zugang	Lebenspraktische Relevanz
Zentraler Kern: „Prozesshafte Wahrheit“	Wahrheit erscheint als dynamisch, im Werden	Prozesstheologie, erkenntnistheoretischer Konstruktivismus	Philosophie, Metaphysik, Erkenntnistheorie	Offenheit für Entwicklung, Lernfähigkeit
„Wirklichkeit & Deutung“ (Tiefenebene)	Wirklichkeit wird gedeutet, nicht direkt erkannt	Hermeneutik, Sprachphilosophie	Analyse von Wahrnehmung und Sprache	Bewusstheit für eigene Perspektiven
Pfeil „Wirklichkeit deuten“	Aktive Sinnbildung durch den Menschen	Konstruktivismus, Hermeneutik	Reflexion von Deutungsmustern	Selbstreflexion, Urteilsfähigkeit
Pfeil „Sinnfragen stellen“	Existenzielle Grundfragen treiben Erkenntnis	Existenzphilosophie	Fragelogik, dialogisches Denken	Orientierung im Leben
„Erkenntnis & Sinn“ (Verbindungsebene)	Verbindung von Wissen und Bedeutung	Epistemologie + Religionsphilosophie	Interdisziplinär	Integration von Denken und Leben

Bildelement	Inhaltliche Bedeutung	Philosophisch-theologische Einordnung	Methodischer Zugang	Lebenspraktische Relevanz
„Kirche & Religion“ (Mittlere Ebene)	Gestalt gewordene Deutungssysteme	Systematische Theologie	Theologische Reflexion	Gemeinschaftliche Orientierung
„Kirche als Ereignis“	Kirche entsteht im Vollzug	Prozesstheologie, relationale Ontologie Sakramente, Verkündigung	Ereignisdenken	Lebendige Glaubenspraxis
„Glaube & Gemeinschaft“	Relationale Dimension von Religion	Sozialtheorie, Ekklesiologie	Gruppen- und Interaktionsanalyse	Zugehörigkeit, Resonanz
„Tradition & Wandel“	Dynamik zwischen Kontinuität und Entwicklung	Historische Theologie	Traditionskritik, Entwicklungstheorie	Identität im Wandel
Pfeil „Vom Leben zur Deutung“	Erfahrung fordert Interpretation	Pragmatismus, Hermeneutik	Erfahrungsanalyse	Sinnfindung in Krisen
Pfeil „Von Sinn zu Leben“	Deutung beeinflusst Handeln	Handlungstheorie	Transfer von Theorie in Praxis	Lebensgestaltung
„Lebenspraxis“ (Oberflächenebene)	Konkreter Vollzug menschlichen Lebens	Praktische Theologie	Sozialwissenschaften, Psychologie	Alltag, Entscheidungen
„Begleitung & Orientierung“	Unterstützung in Lebensprozessen	Seelsorge, Beratung	Gesprächsführung, Prozessbegleitung	Stabilisierung, Entwicklung
„Krisen & Alltag“	Bewährungsfeld von Deutung	Existenzphilosophie, Psychologie	Krisenanalyse	Tragfähigkeit von Sinn
„Handeln & Verantwortung“	Umsetzung von Erkenntnis in Praxis	Ethik	Normenreflexion, Entscheidungstheorie	Verantwortliches Leben
Gesamtpfeile (vertikal)	Wechselwirkung der Ebenen	Systemtheorie, Prozessdenken	Dynamische Modellbildung	Ganzheitliches Verständnis
Schlussatz: „Wo Deutung trägt, wird Kirche lebendig“	Verbindung von Wahrheit und Praxis	Praktische Theologie, Existenzphilosophie	Synthese aller Ebenen	Erfahrbare Relevanz

Interpretierende Gesamterklärung

Die Tabelle macht sichtbar, dass das Bild eine **dynamische Struktur von Wechselwirkungen** keineswegs eine statische Ordnung darstellt.

Im Zentrum steht die Einsicht, dass Wahrheit sich im Prozess erschließt, und nicht als fertige Größe vorliegt. Diese Einsicht trägt die gesamte Konstruktion. Von hier aus entfaltet sich eine dreifache Bewegung:

Erstens: Wirklichkeit wird gedeutet. Der Mensch steht nicht vor einer fertigen Welt, sondern interpretiert seine Erfahrungen. Sprache, kulturelle Prägung und persönliche Biografie wirken dabei als strukturierende Kräfte. **Zweitens:** Deutung verdichtet sich in Religion und Kirche – Verkündigung, Sakramente, Bildung. Was zunächst individuell geschieht, gewinnt gemeinschaftliche Form. Kirche erscheint dabei als lebendiger Zusammenhang von Kommunikation, Tradition und Beziehung, nicht als starre Institution. **Drittens:** Deutung muss sich im Leben bewähren. In der Lebenspraxis zeigt sich, ob eine Deutung tragfähig ist. Krisen, Entscheidungen und alltägliche Herausforderungen werden zum Prüfstein der Sinnangebote. Die Pfeile im Modell verdeutlichen, dass diese Bewegung keine Einbahnstraße darstellt. Lebenspraxis wirkt zurück auf Deutung, Deutung verändert das Verständnis von Wirklichkeit. Es entsteht ein **zirkulärer Prozess**, der sich ständig weiterentwickelt.

In dieser Perspektive lässt sich auch der Unterschied zwischen Lienhard und meinem Ansatz verorten:

- Lienhard beschreibt vor allem die mittlere und obere Ebene
- mein Ansatz integriert die Tiefenstruktur systematisch
- beide zusammen ergeben ein umfassendes Modell kirchlicher Zukunft

Die eigentliche Pointe liegt in der Verbindung aller Ebenen:

Kirche gewinnt Zukunft, wo sie den Zusammenhang von Wirklichkeit, Deutung und Lebenspraxis so gestaltet, dass Menschen darin Orientierung, Sinn und tragfähige Perspektiven finden. Im Aufblühen wird der Gemeindeaufbau erkennbar.

Literaturhinweise

1. Werk für Gemeindeaufbau und Evangelisation (WeG)

- **Patrick Todjeras, Michael Herbst:** *Blühen lassen; Wie Gemeinde vor Ort gedeihen kann.*
- **Michael Herbst, Patrick Todjeras:** *Verwurzelt; Jesus und dem Leben auf der Spur*

2. Ausgangspunkt: Kirche im Wandel und Religionssoziologie

- **Fritz Lienhard:** *Die Zukunft der evangelischen Kirchen.*
Grundlegende Analyse gegenwärtiger Transformationsprozesse von Kirche und Religion; Verbindung von empirischer Beobachtung und theologischer Reflexion.
- **Detlef Pollack:** *Säkularisierung – ein moderner Mythos?*
Differenzierte Analyse religiöser Rückgänge und deren gesellschaftlicher Bedingungen.
- **Hubert Knoblauch:** *Populäre Religion. Auf dem Weg in eine spirituelle Gesellschaft.*
These der Transformation religiöser Formen in individualisierte, kommunikative Praktiken.
- **Paul M. Zulehner:** *Verbuntung. Kirchen im Übergang*
Besonders für den österreichischen Kontext bedeutsam; Analyse pluraler religiöser Entwicklungen und pastoraler Konsequenzen.

3. Systematische Theologie und Gegenwartsdeutung

- **Ulrich H. J. Körtner:** *Reformatrische Theologie in der Spätmoderne*
Theologische Standortbestimmung unter Bedingungen von Pluralität und Säkularität.
- **Benedikt Paul Göcke:** *A Theory of the Absolute*
Philosophisch-theologische Grundlegung eines panentheistischen Wirklichkeitsverständnisses.
- **Eberhard Jüngel:** *Gott als Geheimnis der Welt*
Sprachphilosophisch tiefgehende Reflexion über Gottesrede und Wirklichkeit.
- **Wolfgang Huber:** *Der christliche Glaube*
Verbindung von systematischer Theologie und gesellschaftlicher Verantwortung.

4. Prozesstheologie und dynamisches Wirklichkeitsverständnis

- **Alfred North Whitehead:** *Process and Reality*
Grundwerk prozesshaften Denkens; Wirklichkeit als Ereignis und Werden.
- **Charles Hartshorne:** *The Divine Relativity*
Weiterführung des prozesstheologischen Ansatzes mit relationalem Gottesverständnis.
- **John B. Cobb Jr.:** *A Christian Natural Theology*
Verbindung von Theologie, Naturwissenschaft und Prozessdenken.

5. Erkenntnistheorie, Hermeneutik und Konstruktivismus

- **Immanuel Kant:** *Kritik der reinen Vernunft*
Grundlegung der Einsicht, dass Wirklichkeit nur unter Bedingungen menschlicher Erkenntnis zugänglich wird.
- **Hans-Georg Gadamer:** *Wahrheit und Methode*

Hermeneutische Grundlegung von Verstehen als dialogischem Prozess.

- **Paul Watzlawick:** *Wie wirklich ist die Wirklichkeit?*
Konstruktivistische Perspektive auf Wahrnehmung und Wirklichkeitsdeutung.
- **Alfred Wieser / Karl Rauter:** *Philosophie – Logik und kritische Problemlere*
Für meine Denkstruktur besonders anschlussfähig; analytische Klärung von Erkenntnisprozessen.

6. Sozialwissenschaften und Lebenspraxis

- **Niklas Luhmann:** *Die Religion der Gesellschaft*
Systemtheoretische Analyse von Religion als Kommunikationssystem.
- **Peter L. Berger / Thomas Luckmann:** *Die gesellschaftliche Konstruktion der Wirklichkeit*
Grundwerk zur sozialen Entstehung von Wirklichkeit und Sinn.
- **Hartmut Rosa:** *Resonanz. Eine Soziologie der Weltbeziehung*
Schlüsselbegriff der Resonanz als Verbindung von Mensch und Welt; hohe Anschlussfähigkeit an Ihr Modell.

7. Praktische Theologie und Lebensbezug

- **Henning Luther:** *Religion und Alltag*
Religion im Kontext konkreter Lebensführung.
- **Christian Grethlein:** *Praktische Theologie*
Kommunikation des Evangeliums im Alltag.
- **Rainer Bucher:** *Theologie im Umbruch*
Kirche unter Bedingungen radikaler gesellschaftlicher Veränderung.

8. Integrative Perspektiven (für meinen Ansatz besonders relevant)

- **Peter Heintel / Rainer Born:** *Denken in Prozessen*
Verbindung von Sprache, Erkenntnis und Wirklichkeit – zentrale Grundlage Ihres Denkens.
- **Hartmut Rosa** (ergänzend): Resonanz als Brücke zwischen Deutung und Lebenspraxis.
- **Interdisziplinäre Ansätze** (Philosophie – Psychologie – Theologie)
als methodische Grundlage für die Integration von Sinn, Erfahrung und Lebensführung.

Einordnende Gesamtsicht

Die Literatur lässt sich in drei Schichten lesen – analog zu meinem Modell:

Ebene	Literaturtyp	Funktion
Wirklichkeit	Kant, Whitehead, Gadamer	Grundlegung von Erkenntnis und Wahrheit
Aufbau / Deutung / Kirche	Todjeras , Lienhard, Körtner, Zulehner	Gemeindeaufbau und Evangelisation, Analyse und Transformation
Lebenspraxis	Todjeras , Rosa, Berger, Luther,	Bewährung im konkreten Leben

Schlussverdichtung

Die ausgewählte Literatur eröffnet einen zusammenhängenden Denkraum:

- **Lienhard** liefert die Diagnose des Wandels
- **Körtner und Zulehner** verorten ihn theologisch im deutschsprachigen Kontext
- **Whitehead und Göcke** eröffnen ein dynamisches Wirklichkeitsverständnis
- **Kant und Gadamer** klären die Bedingungen von Erkenntnis und Deutung
- **Rosa und Berger** verbinden dies mit der Lebenspraxis

In dieser Zusammenschau wird sichtbar:

Die Zukunft der Kirche erschließt sich im Zusammenspiel von Begegnung Gott – Mensch, Erkenntnis, als Deutungsgemeinschaft, und gelebter Wirklichkeit.

Patrick Todjeras / Michael Herbst

Blühen lassen – Wie Gemeinde vor Ort gedeihen kann

Einführung, Würdigung und Einordnung

Das Werk *Blühen lassen* von Patrick Todjeras und Michael Herbst stellt den gegenwärtig besonders relevanten Beitrag zur praktisch-theologischen Reflexion für kirchlichen Gemeindeaufbau dar. Im Zentrum steht eine begriffliche und inhaltliche Neuorientierung: Nicht Wachstum im quantitativen Sinn bildet den Maßstab kirchlicher Vitalität, sondern das, was die Autoren mit dem Begriff des „Aufblühens“ (Flourishing) beschreiben – ein gelingendes, tragfähiges und sinnorientiertes Leben von Gemeinde. Ausgehend von interdisziplinären Einsichten, insbesondere aus Psychologie und Sozialforschung, entfalten Todjeras und Herbst ein Verständnis von Gemeinde, das sich als ganzheitlicher Lebenszusammenhang erschließt. „Aufblühen“ umfasst dabei nicht lediglich emotionale Zufriedenheit, sondern verbindet mehrere Dimensionen: persönliche Entwicklung, tragfähige Beziehungen, sinnstiftende Orientierung, gemeinschaftliche Verantwortung und geistliche Verankerung. Gemeinde erscheint als ein Raum, in dem diese Dimensionen ineinandergreifen und sich gegenseitig tragen. Ein wesentlicher Akzent liegt auf der Unterscheidung zwischen Quelle, Wirkung und Form kirchlichen Lebens. Im Zentrum steht das Evangelium, das sich in grundlegenden Vollzügen wie Verkündigung, Sakrament, Gebet, Gemeinschaft und Dienst konkretisiert. Daraus erwachsen – als Frucht – Formen gemeinschaftlichen Lebens, während Strukturen als unterstützende, veränderbare Gestaltungen verstanden werden. Diese klare Priorisierung verhindert eine Überlagerung des Wesentlichen durch organisatorische Fragen und eröffnet zugleich Freiräume für kontextuelle Anpassungen. Besondere Aufmerksamkeit verdient die konsequente Ausrichtung auf Qualität statt Quantität. Gemeinde wird nicht nach Größe bewertet, sondern nach der Tiefe ihrer Beziehungen, der Tragfähigkeit ihrer Praxis und der Klarheit ihrer gemeinsamen Ausrichtung. Wachstum erscheint als mögliches Ergebnis, jedoch nicht als primäres Ziel. Dadurch entsteht ein Verständnis von Kirche, das sich stärker an Lebensvollzügen als an Kennzahlen orientiert. Darüber hinaus wird Gemeinde konsequent in ihren sozialen Kontext eingebettet gedacht. Sie entfaltet sich im Zusammenspiel von individuellem Wachstum („Ich“), gemeinschaftlicher Gestalt („Wir“) und gesellschaftlicher Wirkung („Sozialraum“). In dieser dreifachen Bewegung gewinnt kirchliches Leben eine öffentliche Dimension, die über interne Stabilisierung hinausweist und zur Mitgestaltung des Lebensumfeldes beiträgt.

Das Buch überzeugt durch seine Verbindung von theologischer Grundlegung und praktischer Umsetzbarkeit. Es bietet sowohl ein tragfähiges Deutungsmodell als auch konkrete Orientierung für Leitung und Gestaltung von Gemeinden. In seiner Gesamtausrichtung eröffnet es eine Perspektive, die kirchliches Leben als dynamischen, relationalen und sinnorientierten Prozess greifbar macht.

Kleiner Zusatzvorschlag

Dimension	Todjeras / Herbst	mein kleiner Zusatzvorschlag
Ausgangspunkt	Gemeinde und ihr Aufbau	Wirklichkeit und ihre Deutung
Grundbegriff	Aufblühen (Flourishing)	Sinnkonstruktion / Weltdeutung
Fokus	Lebensqualität von Gemeinde	Deutung und Lebenspraxis, Erkenntnis
Methode	Praktische Theologie + Sozialwissenschaften	Erkenntnistheorie + Prozesstheorie + Interdisziplinarität
Kirche	Gemeinschaft gelebter Praxis	Ereignis und Prozess von Sinnbildung
Wahrheit	implizit relational und lebensbezogen	explizit prozesshaft und erkenntnistheoretisch reflektiert
Ziel	vitale, tragfähige Gemeinde	Integration von Wirklichkeit, Deutung und Leben
Praxis	konkrete Gestaltungsimpulse	systemische Prozessbegleitung und Orientierung